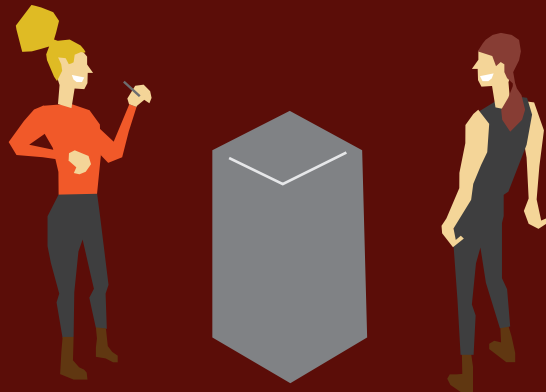


KESKI-SUOMEN
ALUEELLISET
KEHITYSNÄKYMÄT

2|2021



KESKI-SUOMEN
ALUEELLISET
KEHITYSNÄKYMÄT

2|2021

KUVAT JA GRAAFINEN SUUNNITTELU **JAN LUSTIG**



Elinkeino-, liikenne- ja
ympäristökeskus

SISÄLLYSLUETTELO

MAAKUNNAN TILA JA NÄKYMÄT	4
JYVÄSKYLÄN SEUTUKUNTA.....	10
JÄMSÄN SEUTUKUNTA.....	11
KEURUUN SEUTUKUNTA	12
JOUTSAN SEUTUKUNTA.....	13
SAARIJÄRVEN-VIITASAAREN SEUTUKUNTA	14
ÄÄNEKOSKEN SEUTUKUNTA.....	15

MAAKUNNAN TILA JA NÄKYMÄT

Päivi Hamarus

Johtava asiantuntija

Keski-Suomen elinkeino-, liikenne- ja ympäristökeskus

KESKI-SUOMI

Keski-Suomessa asui vuoden 2021 kesäkuun lopussa 272 109 henkilöä. Viime vuoden kesäkuusta vähennystä oli 221 henkilöä. Vuoden 2021 kesäkuun lopussa työttömien työnhakijoiden osuus työvoimasta oli 14,1 % ja työttömiä työnhakijoita oli 17 611.

YLEISKUVA ALUEEN TILANTEESTA JA NÄKYMISTÄ

Keski-Suomen strategisina kärkinä ovat biotalous, digitalous, osaaminen, hyvinvointi ja matkailu. Uusi maakuntastrategia on valmisteilla. Pk-barometrin mukaan yritysten näkymät ovat parantuneet reilusti ja Keski-Suomen alueen pk-yrittäjien yleiset suhdannenäkymät ovat pääsääntöisesti hieman korkeammalla kuin lähi-alueiden pk-yrittäjien suhdannenäkymät. Keski-Suomessa investoidaan parhaillaan isoihin tuotantolaitoksiin. Koronan myötä on panostettu kehittämiseen, erityisesti digitalisaatioon ja johtamiseen. Myös uutta liiketoimintaa on syntynyt. Maakunnan väestö on vähentynyt vuoden takaisesta. Tammi-elokuun aikana puolet kunnista oli muuttovoittoisia. Nettomaahanmuutto on edellisvuoden tasolla. Pk-barometrin mukaan maakunnan pk-yrityksistä 16 % kokee työvoiman saataavuuden esteenä kasvulle. Erityisesti pohjoisen Keski-Suomen työvoimapula (22%) on pahentunut kevään tilanteesta. Koronan myötä lisääntyneen paikkariippumattoman työnteon edistäminen voi olla yksi ratkaisu työmarkkinoiden ja väestörakenteen haasteisiin.

Jyväskylän seutu on valtakunnallisesti merkittävä liikenteen solmukohta. Erityisen tärkeää on varmistaa Suomen eteläisiä ja pohjoisia osia yhdistävän valtatie 4 liikenteen sekä länsi-itäsuuntaista liikennettä välittävän valtatie 9 liikenteellinen toimivuus ja turvallisuus. Raideliikenteessä yhteyksiä etenkin Helsinkiin pyritään nopeuttamaan. Lentoliikenteen turvaaminen on elinkeinoelämän näkökulmasta keskeistä, erityisesti kansainvälisen saavutettavuuden kannalta. Kesäkuussa 2021 tuli voimaan ensimmäinen maankäytön, asumisen ja liikenteen (MAL) sopimus valtion ja Jyväskylän seudun kuntien kesken.

ELINKEINOELÄMÄN TILANNE JA NÄKYMÄT

Pk-barometrin mukaan liikevaihdon kasvuodotuksissa on nousua. Eroja on sekä alueellisesti että yrityksittäin: osalla liikevaihto on ollut lähellä nollaa, osalla on suuria kasvuloikkia. Jämsän UPM:n Kaipolan paperitehtaan lakkautuksen vaikutus näkyy seutukunnan yritysten liikevaihtoluvuissa. Paperitehtaan lakkauttamisesta johtuvat kerrannaisvaikutukset näyttävät kuitenkin jäävän pelättyä vähäisemmiksi. Neuvottelut Kaipolan tehdasalueen uudelleen käytöstä ovat kesken. Tilastokeskuksen mukaan konkurssiin haettujen

yrietysten määrä maakunnassa tammi-heinäkuussa 2021 laski viime vuodesta.

Yritykset investoivat ahkerasti. Valmet investoi tänä ja ensi vuonna ja on palkannut lisää osajia. Puualan yritys Siparila Oy rakentaa uuden tehtaan Laukaaseen. Keuruulla aloittava Lielahden autotehdas Oy - tietävästi pohjoismaiden ensimmäinen sähkökuorma-autojen konversio-tehdas- muuttaa dieselkuorma-autoja sähköautoiksi. Nammo Vihtavuori Oy ruutitehdas suunnittelee yli 10 miljoonan investointeja. Tilauskanta on tuplaantunut ja lisää työvoimaa on palkattu. Jyväskylän Eteläporttiin rakentuu moderni valmistavan teollisuuden digitaalinen palvelukeskittymä. Hippos-hankkeen liikuntakeskuksen rakennustyöt (noin 150 milj. euroa) pääsivät käyntiin Jyväskylässä ensi vuonna. Toyotan rallitallin asema vahvistuu, kun Tallinnan henkilökunta siirtyy Jyväskylään. Tuulivoimainvestoinnit piristävät paikallista elinkeinoelämää.

Metsä Groupin biotuotetehdas suunnittelee uuden tehtaan rakentamista Äänekoskelle. Investointi on 200 miljoonan luokkaa ja tehdas työllistää noin 140 henkilöä. Yksi strateginen tavoite on pitkäaikaisesti hiiltä sitovien tuotteiden, mm. sahatavaran, viilupuun ja vanerien tuotannon kasvattaminen. Alueen ekosysteemi on erittäin monipuolinen; siellä toimivat MetsäFibren biotuotetehdas, MetsäBoardin kartonkitehdas ja osaamiskeskus, Metsä Woodin viilutehdas, Pro



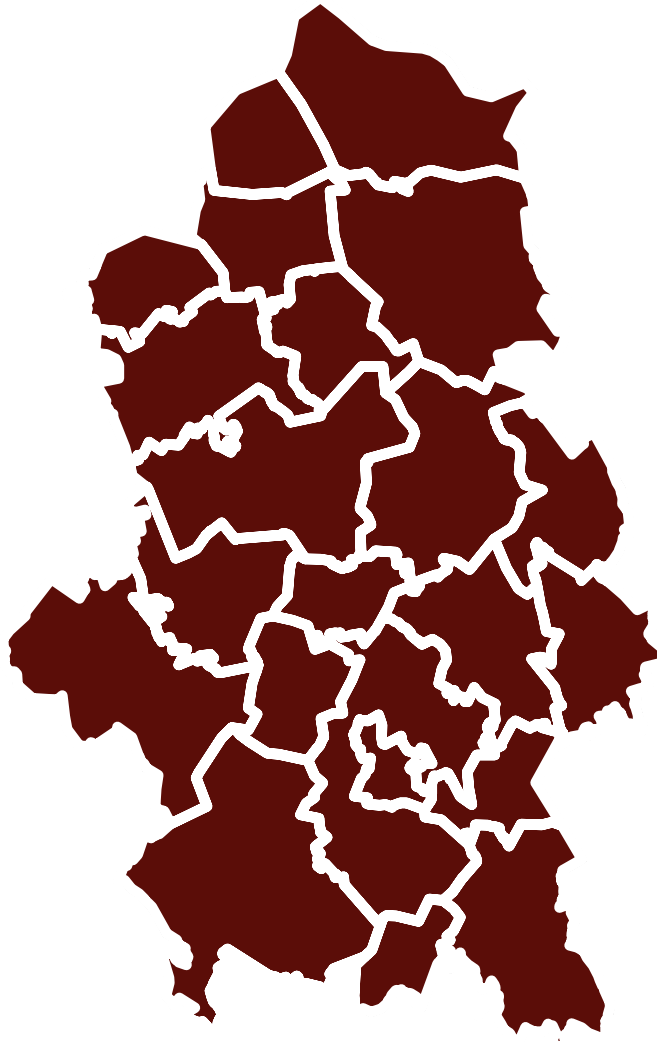
Nemus vierailukeskus ja MetsäSpringin ja Itochu Corporationin yhteinen tekstiilikuitua valmistava koetehdas. Metsä Springin ja Valmetin 3D-kuitutuotteiden koelaitos valmistuu vuoden lopulla. Tehtaan yhteyteen Veolia Services Suomi Oy suunnittelee yli 30 miljoonaa maksavaa raakametanolin puhdistuslaitosta.

Spinnovan ja Suzanon yhteisyrityksen Woodspinnin kuitutehdasta rakennetaan parhaillaan Jyväskylään. Hankkeen kokonaisarvo on noin 50 miljoonaa euroa. Tuotannon arvioidaan käynnistyvän vuoden 2022 lopussa. Spinnova on julkistanut puupohjaisen kuidun skaalaustavoitteen: miljoonan tonnin vuotuisen kapasiteetin kerrättäminen vuoteen 2031 mennessä. Yhteistyö globaalien brändiyritysten kanssa etenee rivakasti. Spinnova rakentaa myös pilottilaitosta nahkajätekuidun tuotantoon kenkävalmistaja Eccon sisaryhtiön KT Tradingin kanssa.

It-ala on hyvässä vireessä. Globaali it-jätti Accenture perusti syksyllä Jyväskylään uuden konttorin ja palkkasi sata uutta työntekijää. Yksi merkittävä tekijä sijoittumisessa oli alueen osaamis pohja. Keski-Suomeen on rakentumassa it- ja kyberturvallisuuden keskittymä, mitä tukee myös uusi alkanut DI-koulutus. Jyväskylässä koulutetaan Helsingin jälkeen eniten it-alan osaajia.

Keski-Suomi ja luonto houkuttelivat matkailijoita jopa enemmän kuin ennen koronaa. Mökkien ja -tonttien kysyntä on kasvanut. Muun muassa Jämsässä Himoksen alueella on vireillä matkailuun liittyviä investointi- ja kehittämishankkeita. Myös tapahtuma-ala on piristymässä.

Koronaepidemian aikana vähittäiskauppa kasvoi. Jatkossa palvelujen automatisointi ja digitalisointi vaikuttanee alan työpaikkojen määrään. Maatalouden kannattavuus on edelleen heikkoa. Maatilojen sukupolvenvaihdoksia tehdään toivottua vähemmän. Puun markkinatilanne vaikuttaa hyvältä. Metsänomistajien näkökulmasta lopputuotteiden hinnannousu ei ole heijastunut suoraan puun hintaan. Rakentamisen buumi on nostanut kustannuksia, heikentänyt rakennustarvikkeiden saatavuutta ja hidastanut rakennushankkeita. Alkutuotannon ja maaseutuyritysten koronatukien kysyntä on ollut vähäistä eikä liene vilkastumassa. Turvetuotannon alasajo heijastuu vahvasti pohjoiseen Keski-Suomeen.



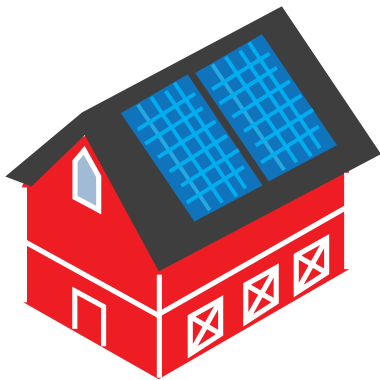
KESKI-SUOMI

TILANNE

	NYT	6 KK-	12 KK-
ELINKEINOELÄMÄ JA YRITYSTOIMINTA	++	+	+
TYÖTTÖMYYDEN MÄÄRÄ JA RAKENNE	+	+	+
TYÖVOIMAN SAATAVUUS	-	-	-

Arviointiasteikko: (++) paljon parempi, (+) parempi, (0) ennallaan, (-) heikompi, (--) paljon heikompi

ELY-keskuksen rahoituskysyntä kasvoi merkittävästi vuoden 2021 aikana. Yritysten investointi- ja kehityshankkeiden määrä tuplaantui ja haettavien kehittämisavustusten euromäärä kasvoi lähes kolminkertaiseksi edellisvuoteen verrattuna. Tuotteiden- ja palveluiden kehittämissankkeet ovat olleet merkittävin hanketyyppi. Yritysrahoituksen voimakkaan kasvun taustalla lienee yritysten reagointi poikkeuksellisen nopeisiin toimintaympäristön muutoksiin. Kehittämisen painopisteet ovat olleet uusien tuotantomenetelmien- ja palveluiden sekä uudenlaisen kestävä liiketoiminnan kehittämisessä. REACT EU-rahoitus on kohdentunut erityisesti vihreää siirtymää ja digitalisaatiota tukeviin yrityshankkeisiin. Kehittämisen painopisteet uudistavat liiketoimintaa ja luovat yrityksille valmiudet myös laajemman kansainvälistymisen mahdollisuuksiin. Kehittämissankkeet ja henkilökunnan osaamisen kehittäminen korostuvat tulevissa rahoitustarpeissa. Maaseutuohjelman yritystukien kysyntä ei ole notkahtanut koronan takia vaan näyttää jatkuvan edelleen suunnilleen entisellä tasolla.



Ennakoinnin näkökulmia:

- Tekstiilikuidun uusi murros on syntymässä ja ala on vahvassa nousussa. Kuitutuotannon äärelle jalostusarvoa nostava yrittäjyys mm. kehruuseen, kutomiseen, suunnitteluun ja valmistukseen on tarpeen. Tekstiilikuituteknologian koulutus ja osaaminen ovat osa tekstiilikuidun jalostusarvon nostamiseen liittyvää haastetta.
- Pandemia on vaikuttanut ehkä pysyvästikin ihmisten toimintatapoihin ja kulutuskäyttäytymiseen. Tämä tarkoittaa myös uusia avautuvia liiketoimintamahdollisuuksia. Esimerkiksi työn tekemisen muuttuneet tavat, alustatalouden haasteet ja mahdollisuudet, digitalisaation - erityisesti tekoälyn- sekä kiertotalouden mahdollisuudet luovat uusia kasvun mahdollisuuksia.
- Valmistavalla teollisuudella kysyntä on hyvä, vaikka raaka-aineista on pula. Nykytilanteen tekee haastavaksi raaka-aineiden ja välituotteiden hintojen nousu epävarmassa toimintaympäristössä ja pandemian heikentämällä taloudellisilla puskureilla.
- Pandemia on syönyt monen pk-yrityksen varoja. Korkeat vakuusvaatimukset ja oman pääoman vaatimus voivat näkyä haasteena uuden rahoituksen saamisessa.
- Tutkimukseen, tuotekehitykseen ja tki-yhteistyöhön panostaminen ovat edelleen ajankohdittaisia, siitä huolimatta, että myönteistä kehitystä on tapahtunut.

TYÖVOIMAN KYSYNNÄN JA OSAAMISTARPEIDEN NÄKYMÄT

Keski-Suomen työmarkkinoilla näky ikäluokkien pieneneminen ja kaupungistuminen. Lisäksi julkisten liikenneyhteyksien puute ja koulutuksen vaikea saavutettavuus lisäävät kohtaanto-ongelmia useissa kunnissa.

Teollisuuden uudet tilaukset koko valtakunnan tasolla lisääntyivät heinäkuussa merkittävästi. Eniten kasvua oli metalliteollisuudessa, mutta myös paperi- ja kartonkituotteiden valmistuksen toimialalla tilausten lisääntyminen oli huomattavaa. Molemmat alat ovat Keski-Suomen viennin tukipilareita ja luonnollisesti tilausmäärien kasvu vahvistaa työvoiman kysyntää. Nämä kaksi toimialaa ovat tärkeässä roolissa ajatellen koko Keski-Suomen elinvoimaisuutta ja niillä on myönteisiä

heijastusvaikutuksia myös muiden toimialojen työvoiman kysyntään.

Suotuisa työttömyyden kehitys on johtamassa yritysten vaikeuksiin löytää osaavaa työvoimaa. Toimialoista erityisesti metalliala kärsii osaajapulasta. Metallialalla osaavan työvoiman saatavuus on merkittävä Keski-Suomen yritysten kasvun este. It-alaan kohdistuva, jo useita vuosia kestänyt työvoimapula ei ole helpottunut. Alalta on kuulunut kuitenkin myös myönteisiä Jyväskylää koskevia uutisia. Useat yritykset ovat kiinnostuneita laajentamaan toimintaansa Jyväskylään johtuen kaupungin vahvasta alan koulutustarjonnasta. Kolmas työvoimapulasta edelleen kärsivä toimiala on sosiaali- ja terveysala. Erityisesti on haasteita myös mm. ravintola- ja rakennusosalalla. Myyntialalla on jatkuvasti pulaa työvoimasta koko maakunnassa.

Huolestuttavin koronan aiheuttama ongelma on maakuntien matalin työllisyysaste (maaliskuun lopussa 62,1 %). Työmarkkinoiden kysynnän ja

tarjonnan kohtaannon parantamiseksi on tärkeää löytää ratkaisuja yritysten työvoimatarpeisiin kouluttamalla työnhakijoita rekrytoiville aloille. Olemassa olevien työpaikkojen säilyttämiseksi on tärkeää kiinnittää huomiota myös työssä olevien osaamisen uudistamiseen. Tämä helpottaa työmarkkinoiden sopeutumista tuleviin rakennemuutoksiin ja edistää yritysten uusiutumista.

Tulevaisuuden työmarkkinoilla korostuvat erityisesti uudet teknologiset ratkaisut ja sosiaaliset innovaatiot, monipuoliset digitaaliset, bio-, ympäristö-, energia- ja kierrätys-, hyvinvointiosaaminen, muutoskyvykyys ja kriisien hallinta, monikulttuurisuus, luovuus, eettisyys ja innostus sekä ennakoitiosaaminen.

TYÖTTÖMYYDEN MÄÄRÄN JA RAKENTEEN NÄKYMÄT

Keski-Suomessa työllisyys on kehittynyt vuoden 2020 jälkeen myönteisesti, vaikka vielä ei olekaan saavutettu koronaa edeltävää tasoa. Työttömiä on



enemmän kuin vuonna 2019. Ero vuoteen 2019 näkyy erityisesti ammattia vailla olevien, kuljetus- ja palvelualojen sekä rakennus- ja prosessialojen työttömien suuremmassa määrässä. Kokoaikaisesti lomautettujen kohdalla kehityksessä on päästy lähelle vuoden 2019 lukuja. Lomautettujen määrä on laskenut.

Keski-Suomen työttömistä työnhakijoista 68 % on rakenteellisesti työttömiä, mikä tarkoittaa käytännössä työttömyyden pitkittymistä tai toistuvuutta. Rakennetyöttömyys laski voimakkaasti vuoden 2016 jälkeen erityisesti pitkäaikaistyöttömyyden laskiessa. Koronapandemian johdosta pitkäaikaistyöttömyys lähti uuteen kasvuun nostaten rakennetyöttömyyden tasoa. Keski-Suomen ELY-keskuksen alueella työttömyys kääntyi tämän vuoden huhtikuussa selkeään laskuun. Ilahduttavasti nuorisotyöttömyyden kehitys on ollut maaliskuun jälkeen kokonaistyöttömyyden kehitystä suotuisampaa. Sen sijaan pitkäaikaistyöttömien määrä on jatkanut tämän vuoden jokaisena kuukautena voimakasta kasvua. Osalla pitkään työttöminä olleista

on sellaisia terveydellisiä tai muita työllistymistä estäviä tekijöitä, joita ei voi ratkaista pelkästään työvoimapolitiittisilla keinoilla. Vaikka työmarkkinat kuinka vilkastuisivat, osa rakennetyöttömistä jää edelleen työttömäksi ilman vahvaa sosiaali- ja terveydenhuollon panostusta näiden henkilöiden tilanteeseen.

Koronapandemia on myös hidastanut avoimien työpaikkojen täyttymistä. Avoimien työpaikkojen määrä on ollut kasvussa vuodesta 2017 lähtien, mutta koronapandemia hieman hidasti kasvua. Nyt avoimien työpaikkojen määrässä on nähtävissä selvää elpymistä, mikä näkyy myös Rekry-Koulutuksen kysynnän kasvuna. Keski-Suomen TE-toimistoon ilmoitettujen uusien avoimien työpaikkojen lukumäärä tämän vuoden kahdeksan ensimmäisen kuukauden aikana oli lähes yhtä suuri kuin mitä se oli vuoden 2019 vastaavana aikana. Koronarajoitusten poistumiset antavat aihetta ennakkointiin, että tänä vuonna uusien avoimien työpaikkojen lukumäärissä voidaan päästä jopa ennätysvuoden 2019 lukumäärien ohi.



JYVÄSKYLÄN SEUTUKUNTA

HANKASALMI, JYVÄSKYLÄ, LAUKAA, MUURAME, PETÄJÄVESI, TOIVAKKA, UURAINEN

Jyväskylän seutukunnassa asui vuoden 2021 kesäkuun lopussa 186 866 henkilöä. Viime vuoden kesäkuusta väestö kasvoi 795 henkilöllä. Vuoden 2021 kesäkuun lopussa työttömien työnhakijoiden osuus työvoimasta oli 14,5 % ja työttömiä työnhakijoita oli 12 941.



KESKI-SUOMI

TILANNE

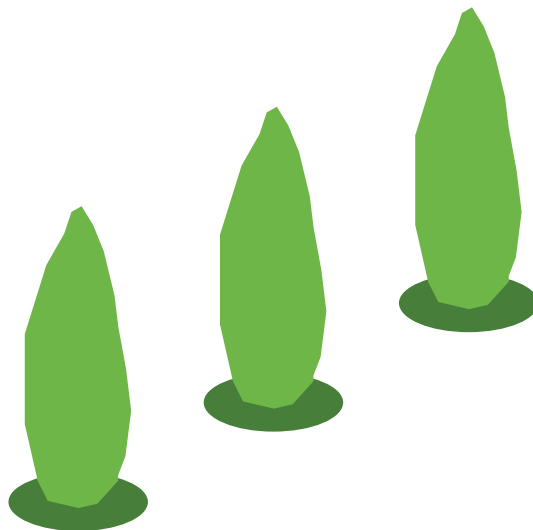
	NYT	6 KK-	12 KK-
ELINKEINOELÄMÄ JA YRITYSTOIMINTA	+++	+	+
TYÖTTÖMYYDEN MÄÄRÄ JA RAKENNE	+	+++	+
TYÖVOIMAN SAATAVUUS	-	--	-

Arviointiasteikko: (++) paljon parempi, (+) parempi, (0) ennallaan, (-) heikompi, (--) paljon heikompi

JÄMSÄN SEUTUKUNTA

JÄMSÄ

Jämsän seutukunnassa asui vuoden 2021 kesäkuun lopussa 19 893 henkilöä. Viime vuoden kesäkuusta väestö väheni 224 henkilöllä. Vuoden 2021 kesäkuun lopussa työttömien työnhakijoiden osuus työvoimasta oli 13,9 % ja työttömiä työnhakijoita oli 1 188.



JÄMSÄN SEUTUKUNTA

TILANNE

	NYT	6 KK-	12 KK-
ELINKEINOELÄMÄ JA YRITYSTOIMINTA	--	○	+
TYÖTTÖMYYDEN MÄÄRÄ JA RAKENNE	-	--	-
TYÖVOIMAN SAATAVUUS	-	-	-

Arviointiasteikko: (++) paljon parempi, (+) parempi, (0) ennallaan, (-) heikompi, (--) paljon heikompi

KEURUUN SEUTUKUNTA

KEURUU, MULTIA

Keuruun seutukunnassa asui vuoden 2021 kesäkuun lopussa 11 009 henkilöä. Viime vuoden kesäkuusta väestö väheni 93 henkilöllä. Vuoden 2021 kesäkuun lopussa työttömien työnhakijoiden osuus työvoimasta oli 10,5 % ja työttömiä työnhakijoita oli 457.



KEURUUN SEUTUKUNTA

TILANNE

	NYT	6 KK-	12 KK-
ELINKEINOELÄMÄ JA YRITYSTOIMINTA	+	+	+
TYÖTTÖMYYDEN MÄÄRÄ JA RAKENNE	+	+	+
TYÖVOIMAN SAATAVUUS	○	○	+

Arviointiasaiteikko: (++) paljon parempi, (+) parempi, (0) ennallaan, (-) heikompi, (--) paljon heikompi

JOUTSAN SEUTUKUNTA

JOUTSA, LUHANKA

Joutsan seutukunnassa asui vuoden 2021 kesäkuun lopussa 4 996 henkilöä. Viime vuoden kesäkuusta väki väheni 50 henkilöllä. Vuoden 2021 kesäkuun lopussa työttömien työnhakijoiden osuus työvoimasta oli 10,4 % ja työttömiä työnhakijoita oli 207.



JOUTSAN SEUTUKUNTA

TILANNE

	NYT	6 KK-	12 KK-
ELINKEINOELÄMÄ JA YRITYSTOIMINTA	+	○	+
TYÖTTÖMYYDEN MÄÄRÄ JA RAKENNE	+	-	○
TYÖVOIMAN SAATAVUUS	-	○	-

Arviointiasteikko: (++) paljon parempi, (+) parempi, (0) ennallaan, (-) heikompi, (-) paljon heikompi

SAARIJÄRVEN- VIITASAAREN SEUTUKUNTA

KANNONKOSKI, KARSTULA, KINNULA, KIVIJÄRVI, KYJJÄRVI, PIHTIPUDAS, SAARIJÄRVI, VIITASAARI

Saarijärven-Viitasaaren seutukunnassa asui vuoden 2021 kesäkuun lopussa 28 300 henkilöä. Viime vuoden kesäkuusta väestö väheni 400 henkilöllä. Vuoden 2021 kesäkuun lopussa työttömien työnhakijoiden osuus työvoimasta oli 12,9 % ja työttömiä työnhakijoita oli 1 473. Tämä on 34 % enemmän kuin vuotta aiemmin.



SAARIJÄRVEN-VIITASAAREN SEUTUKUNTA

TILANNE

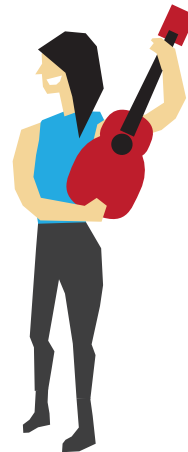
	NYT	6 KK-	12 KK-
ELINKEINOELÄMÄ JA YRITYSTOIMINTA	+	+	+
TYÖTTÖMYYDEN MÄÄRÄ JA RAKENNE	+	+	+
TYÖVOIMAN SAATAVUUS	-	-	--

Arviointiasteikko: (++) paljon parempi, (+) parempi, (0) ennallaan, (-) heikompi, (--) paljon heikompi

ÄÄNEKOSKEN SEUTUKUNTA

KONNEVESI, ÄÄNEKOSKI

Äänekosken seutukunnassa asui vuoden 2021 kesäkuun lopussa 21 166 henkilöä. Viime vuoden kesäkuusta vähennystä oli 226 henkilöä. Vuoden 2021 kesäkuun lopussa työttömien työnhakijoiden osuus työvoimasta oli 14,9 % ja työttömiä työnhakijoita oli 1 345.



ÄÄNEKOSKEN SEUTUKUNTA

TILANNE

	NYT	6 KK-	12 KK-
ELINKEINOELÄMÄ JA YRITYSTOIMINTA	+	+	+
TYÖTTÖMYYDEN MÄÄRÄ JA RAKENNE	+	+	+
TYÖVOIMAN SAATAVUUS	○	○	○

Arviointiasteikko: (++) paljon parempi, (+) parempi, (0) ennallaan, (-) heikompi, (--) paljon heikompi



LISÄTIETOJA

Päivi Hamarus
Johtava asiantuntija
Keski-Suomen ELY-keskus
+358 0295 024 658
etunimi.sukunimi@ely-keskus.fi

KESKI-SUOMEN
ALUEELLISET
KEHITYSNÄKYMÄT

2|2021



Elinkeino-, liikenne- ja
ympäristökeskus