

Keski-Suomen Aikajana 1/2021

Tilanne 30.9.2020

Korona kuritti rajusti matkailua, liikevaihdot laskivat tammi-syyskuussa 31 %. Metsäteollisuus oli myös suuri kärsijä, liikevaihdot laskivat 20,7 %. Vaikutukset näkyivät Jämsän seudun yhteenlasketuissa liikevaihdoissa, jotka laskivat 19,0%. Äänekosken seudulla laskua kertyi 15,8 %.

Seuduista parhaiten pärjasi Saarijärven-Viitasaaren seutu, huhti-kesäkuussa liikevaihdot kasvoivat 4,1 %, koko Keski-Suomessa oli laskua 5,6 % ja koko maassa 4,7 %.

Rakentamisen kasvu taittui kesällä.

Veli-Pekka Päivänen

Keski-Suomen liitto



KESKI-SUOMEN
KAUPPAKAMARI

JYVÄSKYLÄ 


ÄÄNEKOSKI

 KEULINK

 Saarijärvi

 **Witas Oy**

Karstulanseutu.
Kehittämisyhtiö

 **JÄMSEK**
MENESTYSTARINOIDEN TAUSTALLA

Keski-Suomen aluetalouden kehitys 2015-3Q/2020

Keski-Suomen ja koko maan yritysten yhteenlasketut liikevaihdot laskivat tammi-syyskuussa, Keski-Suomessa laskua oli 5,6 prosenttia ja koko maassa 4,7 prosenttia.

Toimialoista parhaiten pärjäsivät Keski-Suomessa rakennusala, jonka kasvu oli tammi-syyskuussa 2,0 prosenttia. Kasvu oli hieman koko maata heikompaa. Kaupan alan liikevaihdot pysyivät viime vuoden tasolla, kasvua tuli onneksi heinä-syyskuussa. Teknologia- ja teollisuuden kasvu oli 3,9 prosenttia, tosin kasvu pysähtyi heinä-syyskuussa.

Korona iski pahiten matkailuun, liikevaihdot tippuivat 31 prosenttia ja henkilöstömäärä 21 prosenttia, hyvästä kotimaanmatkailukesästä huolimatta liikevaihdot laskivat heinä-syyskuussa 26,2 prosenttia. Metsäteollisuuden liikevaihdot laskivat 20,7 prosenttia ja henkilöstömäärä 8,9 prosenttia. Vienti laski tammi-syyskuussa Keski-Suomessa 11,1 prosenttia ja koko maassa 8,7 prosenttia. Palveluissa liikevaihtojen sekä henkilöstömäärän laskut olivat Keski-Suomessa koko maata vähäisempiä.

Saarijärven-Viitasaaren seutu oli myönteinen poikkeus, siellä liikevaihdot kasvoivat tammi-syyskuussa 4,1 prosenttia ja heinä-syyskuussa peräti 11,3 prosenttia. Hyvää tilannetta selittää seudun toimialarakenne, seudulla on paljon rakentamiseen liittyvää yritystoimintaa. Keuruun ja Joutsan seudut pärjäsivät koko maata paremmin.

Jyväskylän seutu pärjäsikin hyvin kasvukeskusten kisassa, liikevaihtojen lasku oli vain 0,5 prosenttia ja henkilöstömäärän lasku 2,7 prosenttia. Hyvää tulosta selittää rakentamisen ja teknologia- ja teollisuuden hyvä menestys.

Metsäteollisuuspaikkakunnat kärsivät koko maassa heikosta kysynnästä ja hintojen laskusta. Jämsän seudulla liikevaihdot laskivat 19,8 prosenttia ja Äänekosken seudulla 15,8 prosenttia.



Päätoimialojen kehitys
1.1.-30.9.2020:
Keski-Suomen talous selvisi
hieman koko maata
heikommmin

Keski-Suomen Aikajana 1/2021

Muutos 2019

Keski-Suomi + 2,2 %

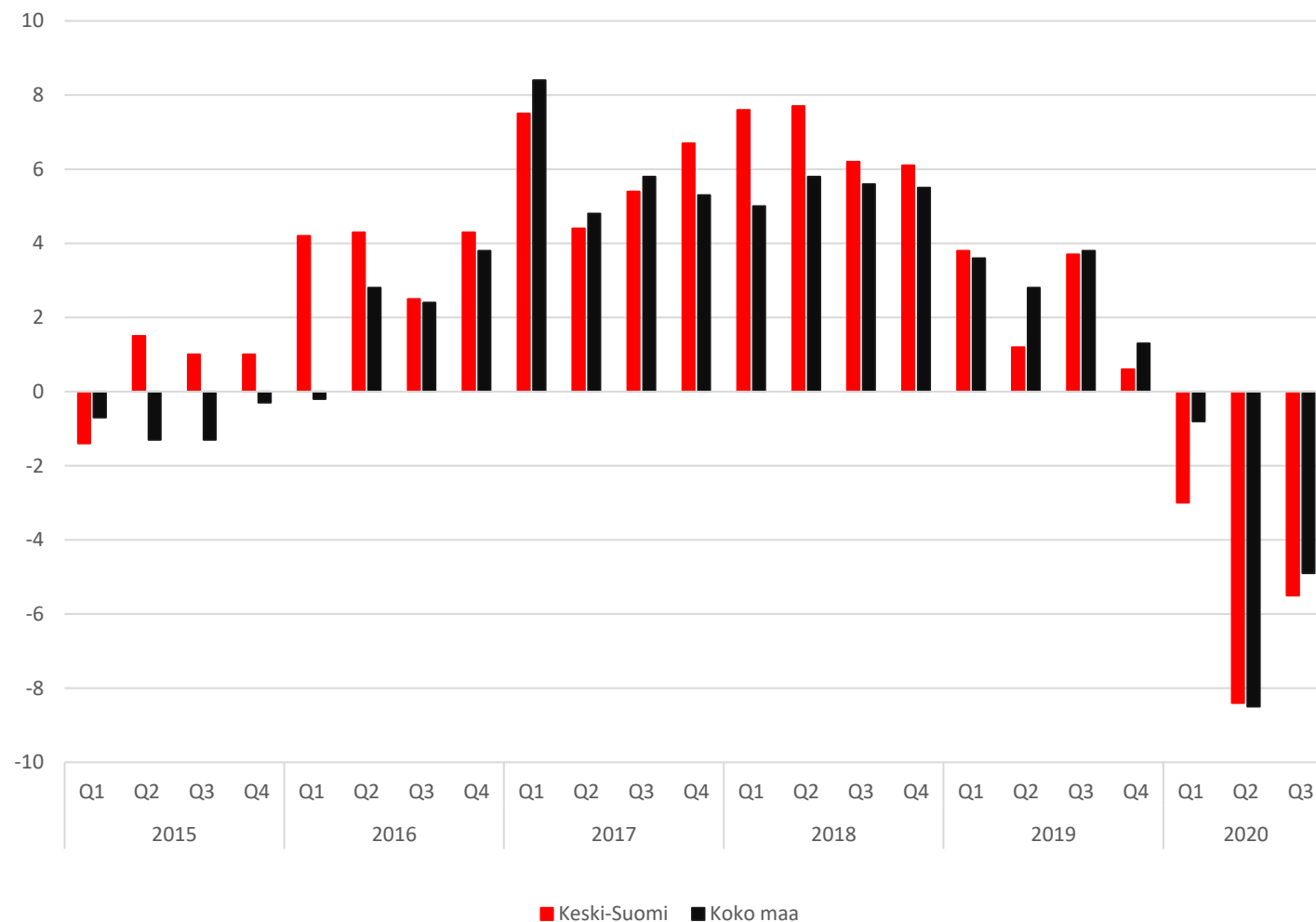
Koko maa + 2,8 %

Muutos 1-3Q/2020

Keski-Suomi - 5,6 %

Koko maa - 4,7 %

Keski-Suomen Aikajana 1/2021, kaikkien toimialojen liikevaihtojen muutos 2015-3Q/2020



Lähde: Tilastokeskus/asiakaskohtainen suhdannepalvelu

Keski-Suomen
Aikajana 1/2021

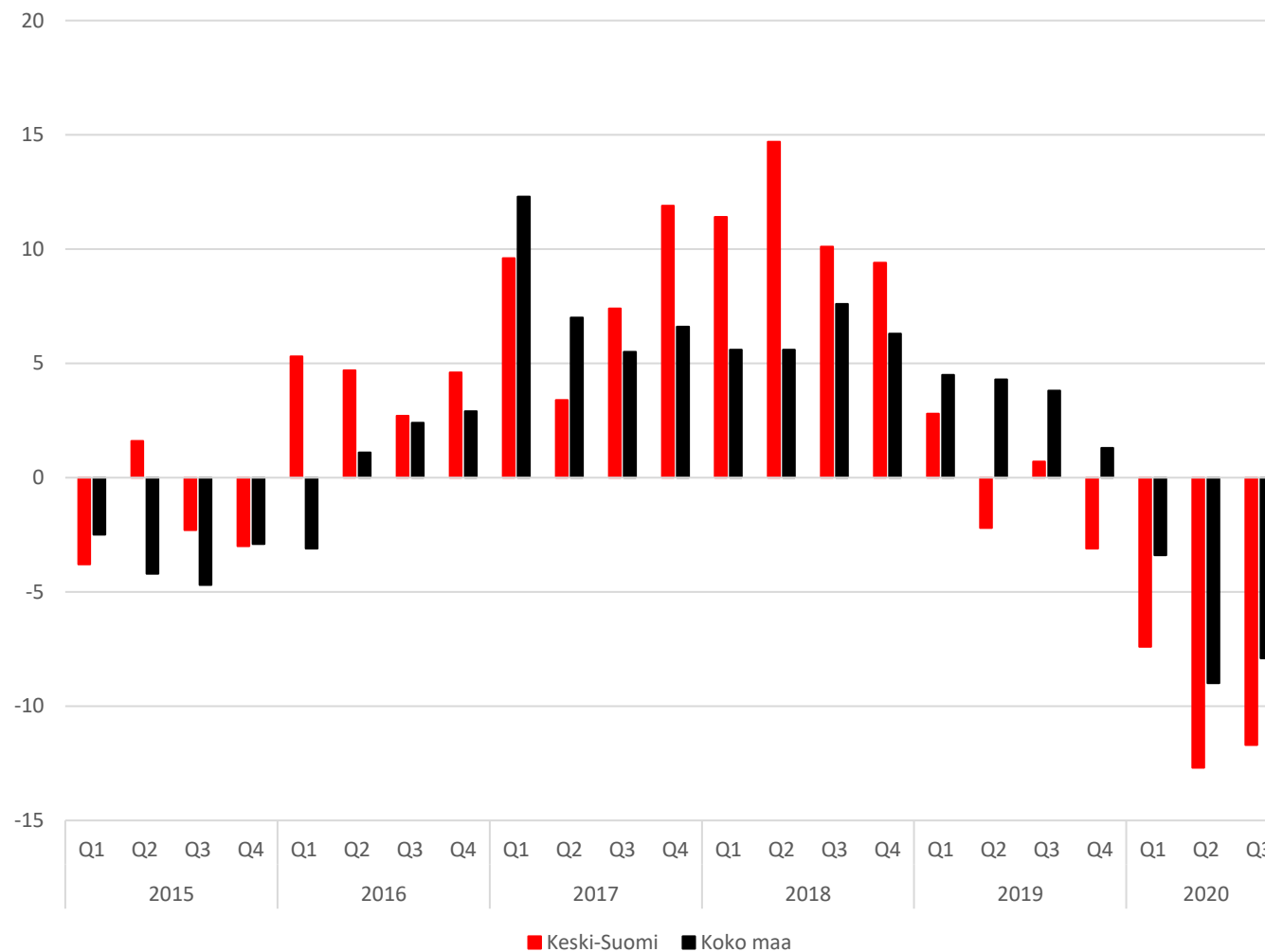
Muutos 2019

Keski-Suomi - 0,5 %
Koko maa + 3,4 %

Muutos 1-3Q/2020

Keski-Suomi - 10,6 %
Koko maa - 6,8 %

Keski-Suomen Aikajana 1/2021, teollisuuden liikevaihtojen muutos 2015-3Q/2020



Lähde: Tilastokeskus/asiakaskohtainen suhdannepalvelu

Keski-Suomen Aikajana 1/2021

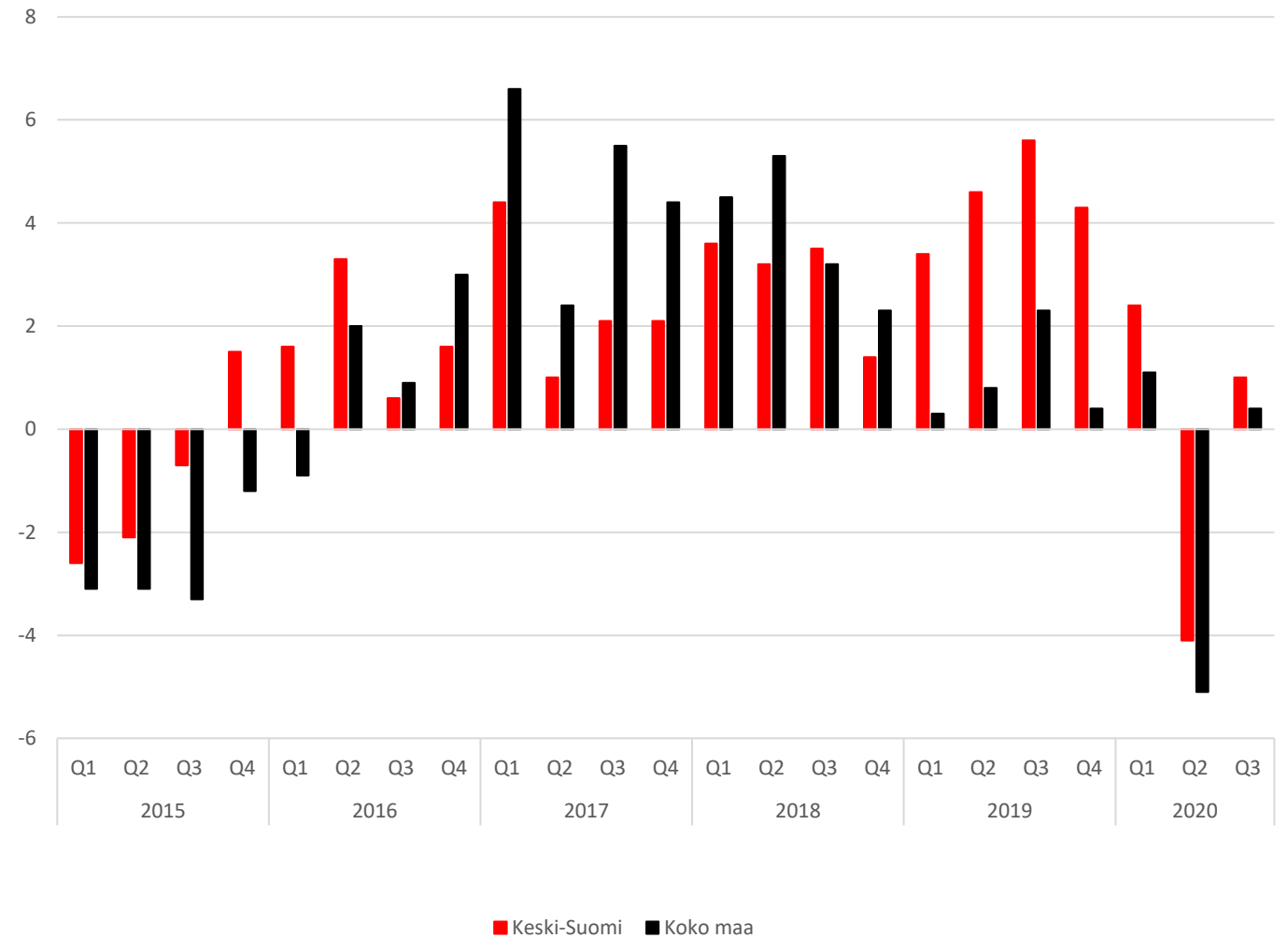
Muutos 2019

Keski-Suomi + 4,5%
Koko maa + 0,9 %

Muutos 1-3Q/2020

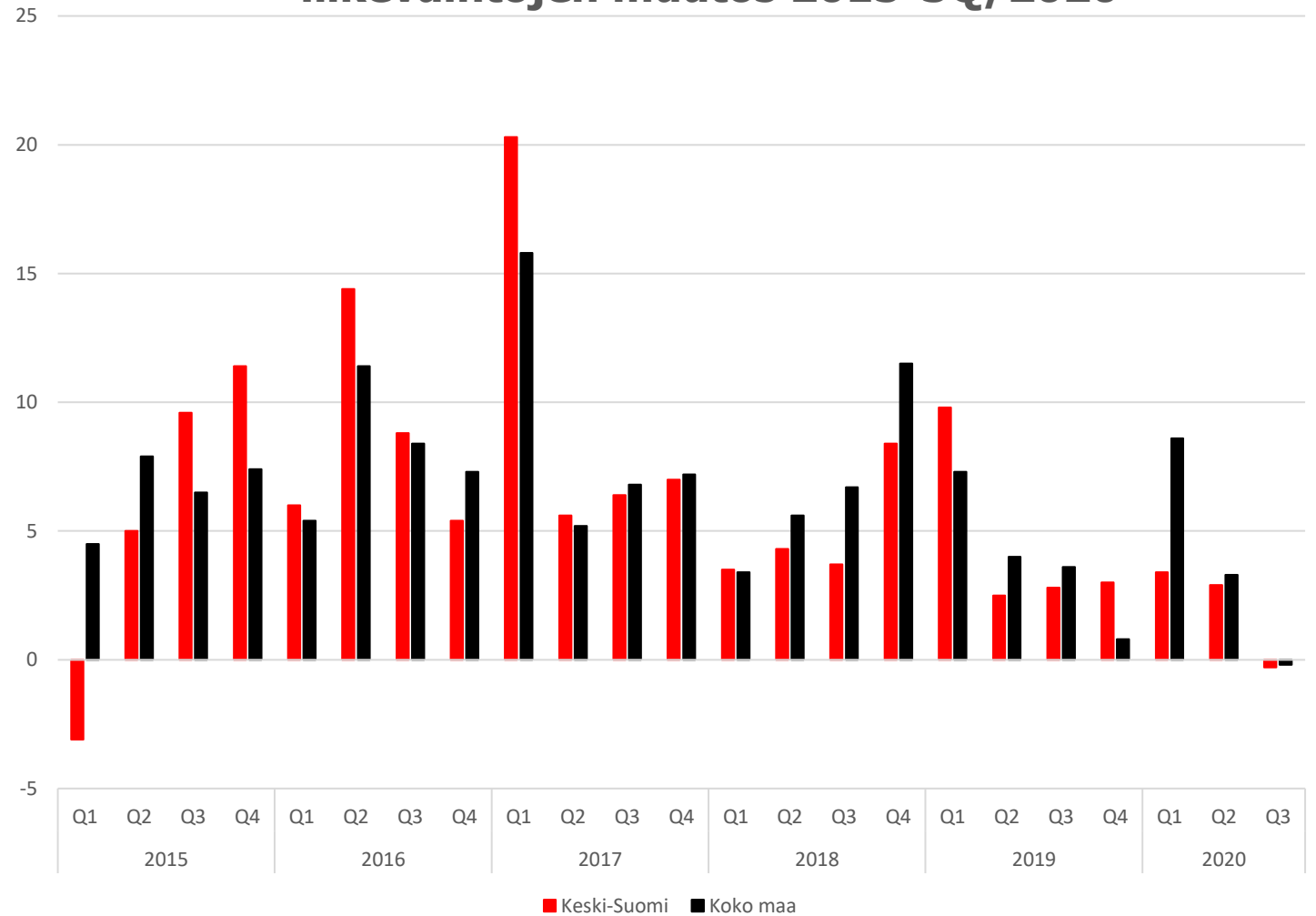
Keski-Suomi - 0,2 %
Koko maa - 1,2 %

Keski-Suomen Aikajana 1/2021, kaupan alan liikevaihtojen muutos 2015-3Q/2020



Lähde: Tilastokeskus/asiakaskohtainen suhdannepalvelu

Keski-Suomen Aikajana 1/2021, rakennusalan liikevaihtojen muutos 2015-3Q/2020



Keski-Suomen
Aikajana 1/2021

Muutos 2019

Keski-Suomi + 4,1 %
Koko maa + 3,6 %

Muutos 1-3Q/2020

Keski-Suomi + 2,0 %
Koko maa + 3,9 %

Lähde: Tilastokeskus/asiakaskohtainen suhdannepalvelu

Keski-Suomen
Aikajana 1/2021

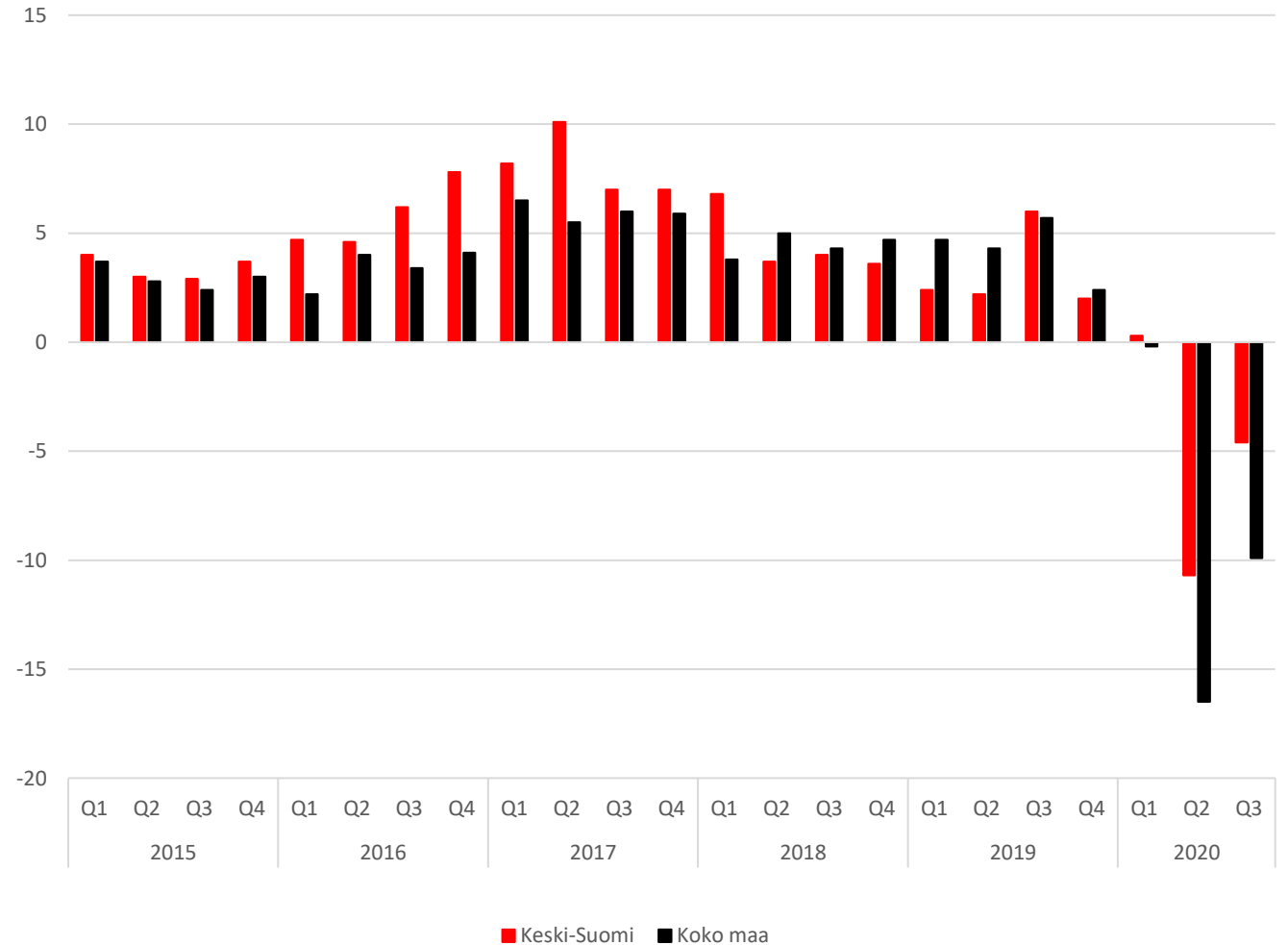
Muutos 2019

Keski-Suomi + 3,1 %
Koko maa + 4,2 %

Muutos 1-3Q/2020

Keski-Suomi - 5,0 %
Koko maa - 8,7 %

Keski-Suomen Aikajana 1/2021, yksityisten palveluiden liikevaihtojen muutos 2015-3Q/2020



Lähde: Tilastokeskus/asiakaskohtainen suhdannepalvelu

Keski-Suomen
Aikajana 1/2021

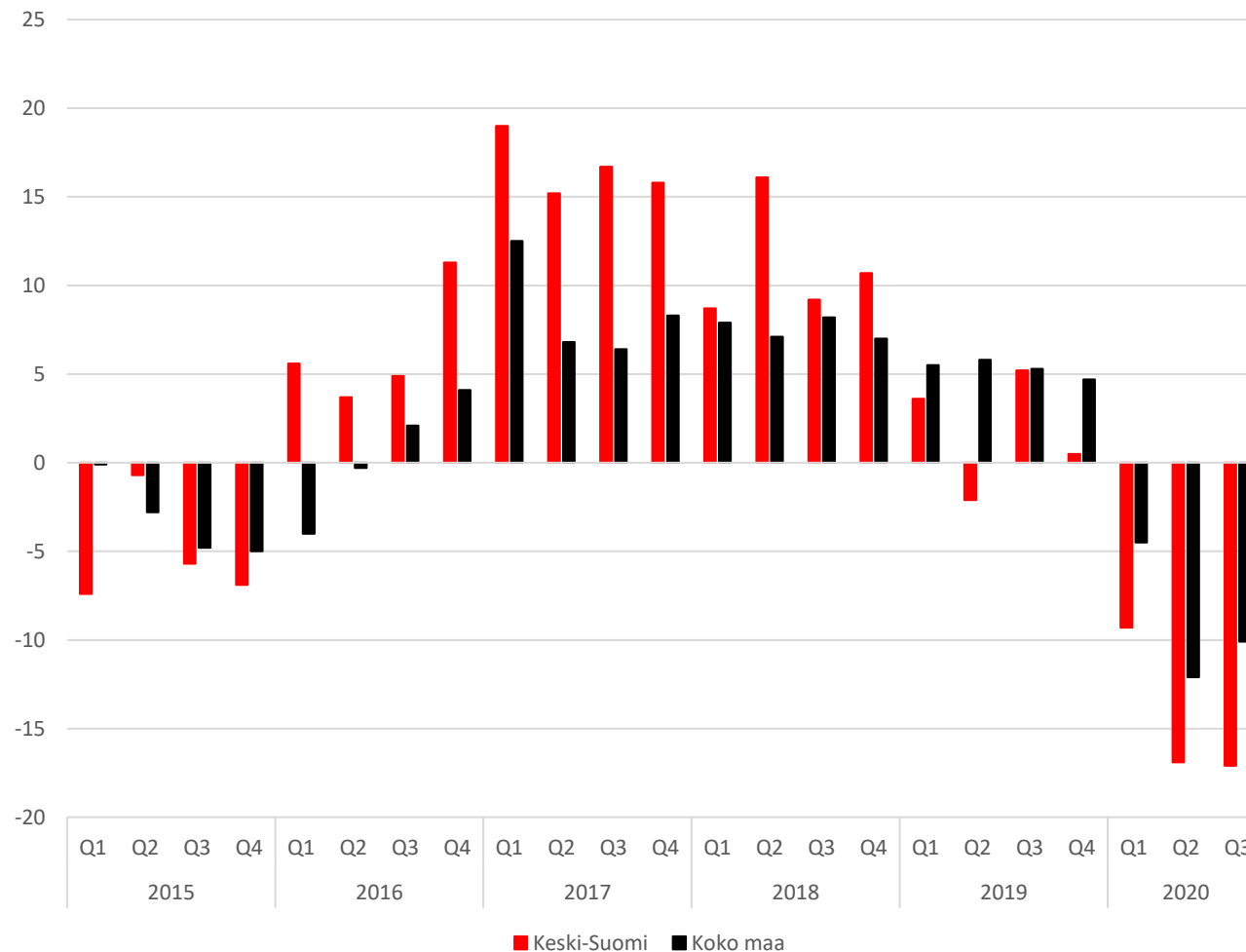
Muutos 2019

Keski-Suomi + 1,6 %
Koko maa + 5,3 %

Muutos 1-3Q/2020

Keski-Suomi - 11,1 %
Koko maa - 8,9 %

Keski-Suomen Aikajana 1/2021, viennin muutos 2015 - 3Q/2020



Lähde: Tilastokeskus/asiakaskohtainen suhdannepalvelu



Päätoimialojen
työllisyyden kehitys
1.1.-30.9.2020:
työllisyys heikkeni Keski-
Suomessa kaikilla
toimialoilla, koko maata
tahtia

Keski-Suomen Aikajana 1/2021, henkilöstömäärien muutokset kaikilla toimialoilla 2015-3Q/2020

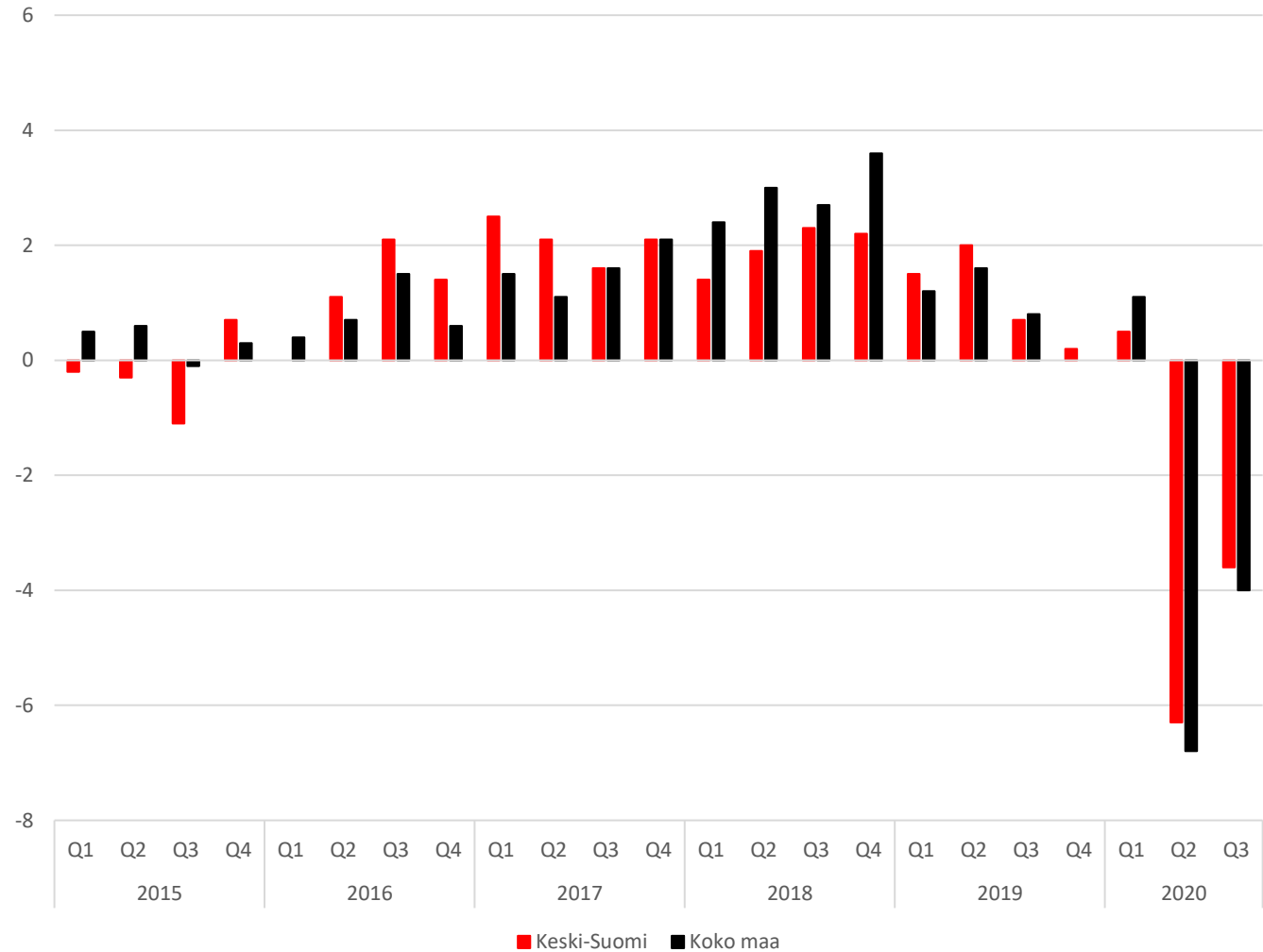
Keski-Suomen
Aikajana 1/2021

Muutos 2019

Keski-Suomi + 1,1 %
Koko maa + 0,9 %

Muutos 1-3Q/2020

Keski-Suomi - 3,1 %
Koko maa - 3,2 %



Lähde: Tilastokeskus/asiakaskohtainen suhdannepalvelu

Keski-Suomen Aikajana 1/2021, teollisuuden henkilöstömäärien muutos 2015-3Q/2020

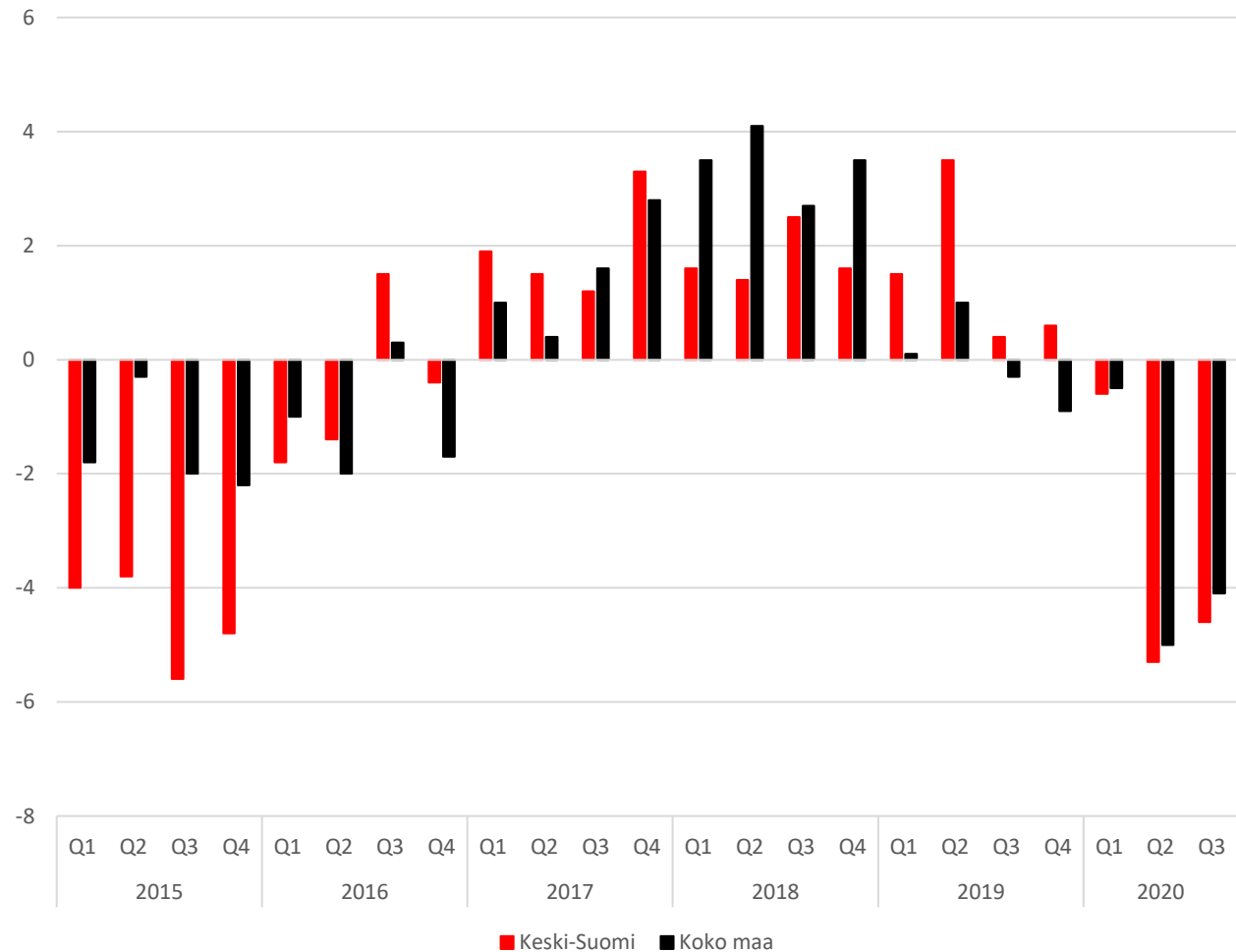
Keski-Suomen Aikajana
1/2021

Muutos 2019

Keski-Suomi + 1,5 %
Koko maa + 0,0 %

Muutos 1-3Q/2020

Keski-Suomi - 3,5 %
Koko maa - 3,2 %



Lähde: Tilastokeskus/asiakaskohtainen suhdannepalvelu

Keski-Suomen Aikajana 1/2021

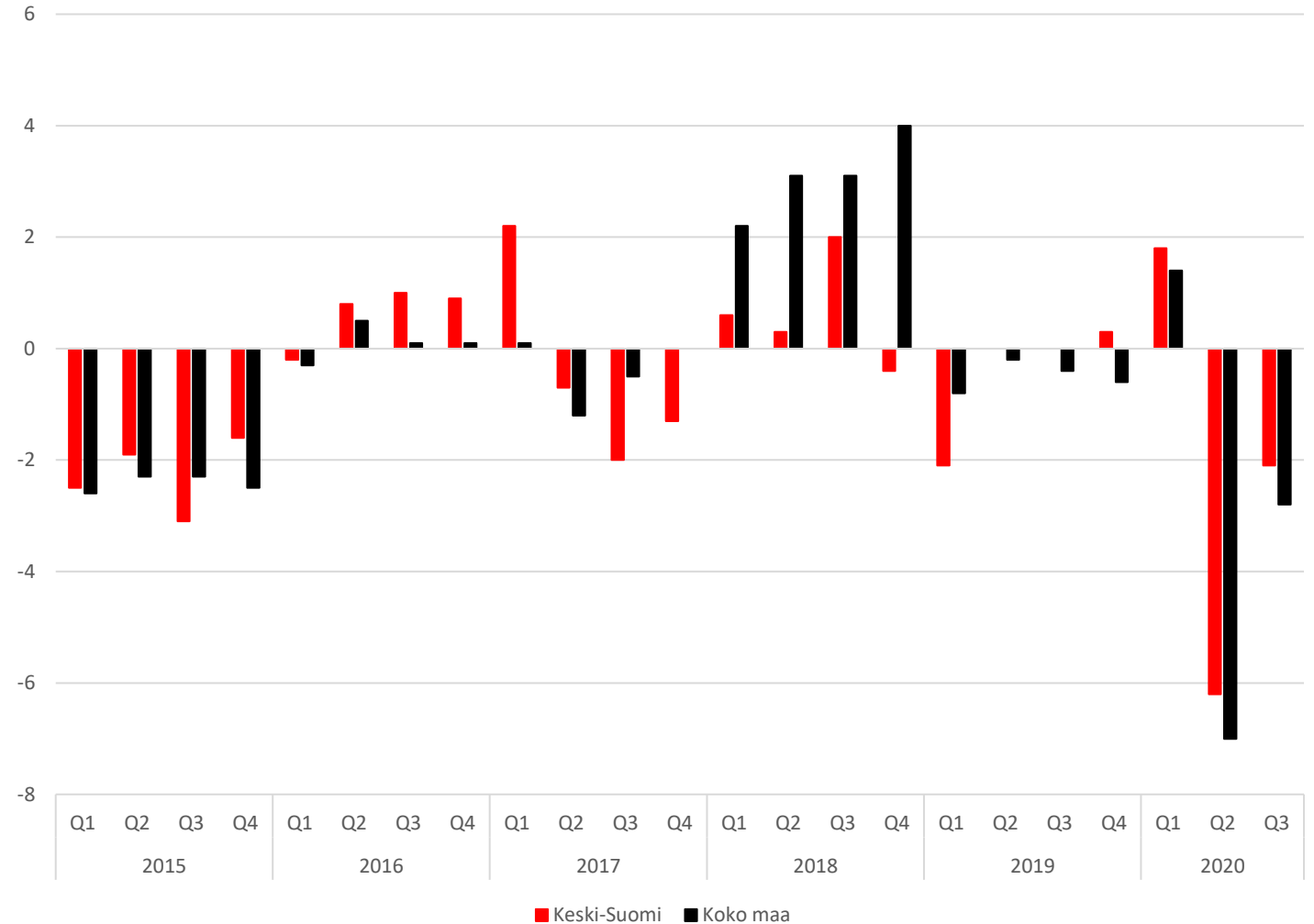
Muutos 2019

Keski-Suomi - 0,5 %
Koko maa - 0,5 %

Muutos 1-3Q/2020

Keski-Suomi - 2,2 %
Koko maa - 2,8 %

Keski-Suomen Aikajana 1/2021, kaupan alan henkilöstömäärien muutos 2015-3Q/2020



Lähde: Tilastokeskus/asiakaskohtainen suhdannepalvelu

Keski-Suomen Aikajana 1/2021

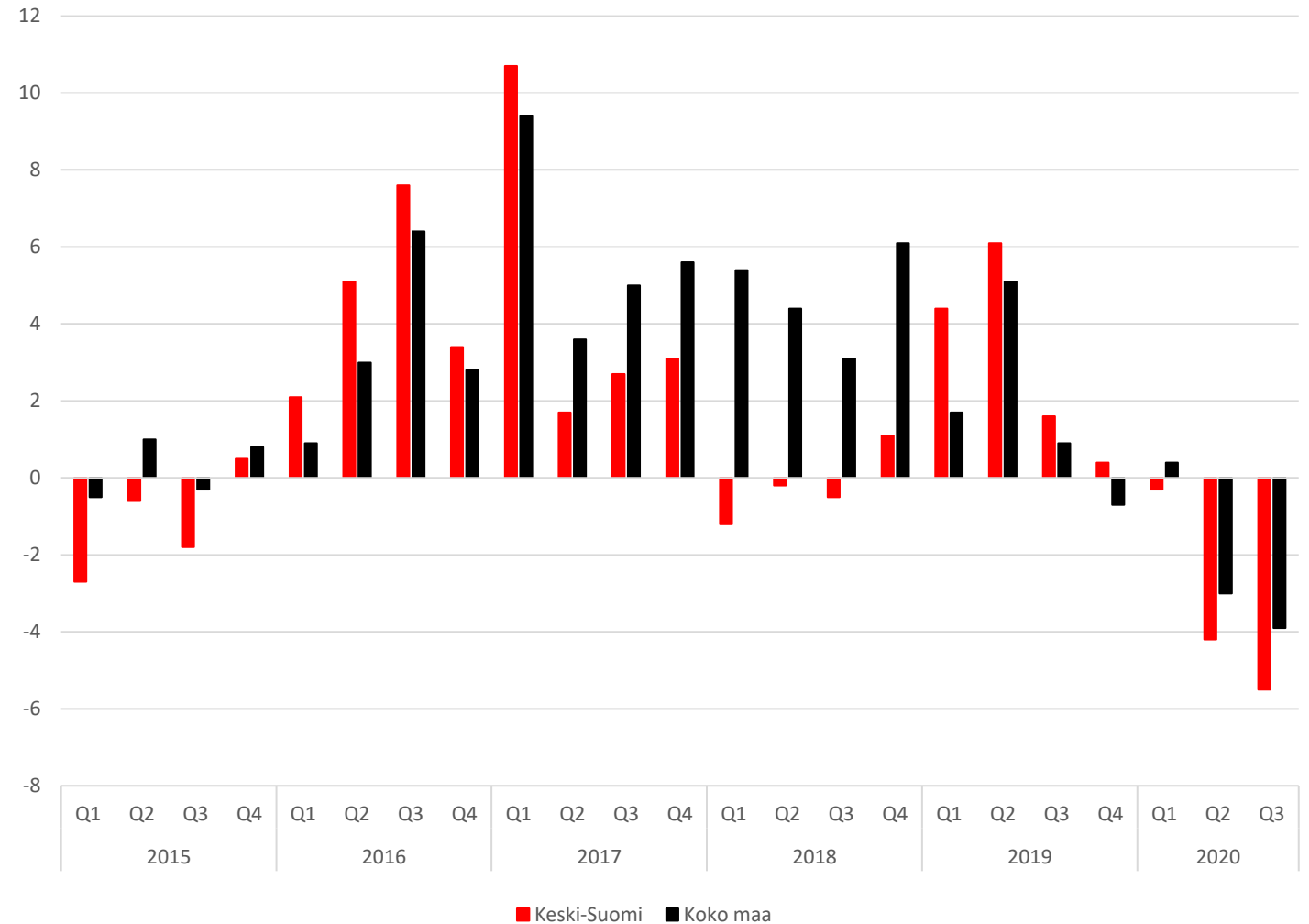
Muutos 2019

Keski-Suomi + 3,0 %
Koko maa + 1,7 %

Muutos 1-3Q/2020

Keski-Suomi - 3,3 %
Koko maa - 2,2 %

Keski-Suomen Aikajana 1/2021, rakennusalan henkilöstömäärien muutos 2015-3Q/2020



Lähde: Tilastokeskus/asiakaskohtainen suhdannepalvelu

Keski-Suomen Aikajana 1/2021

Muutos 2019

Keski-Suomi + 0,2 %

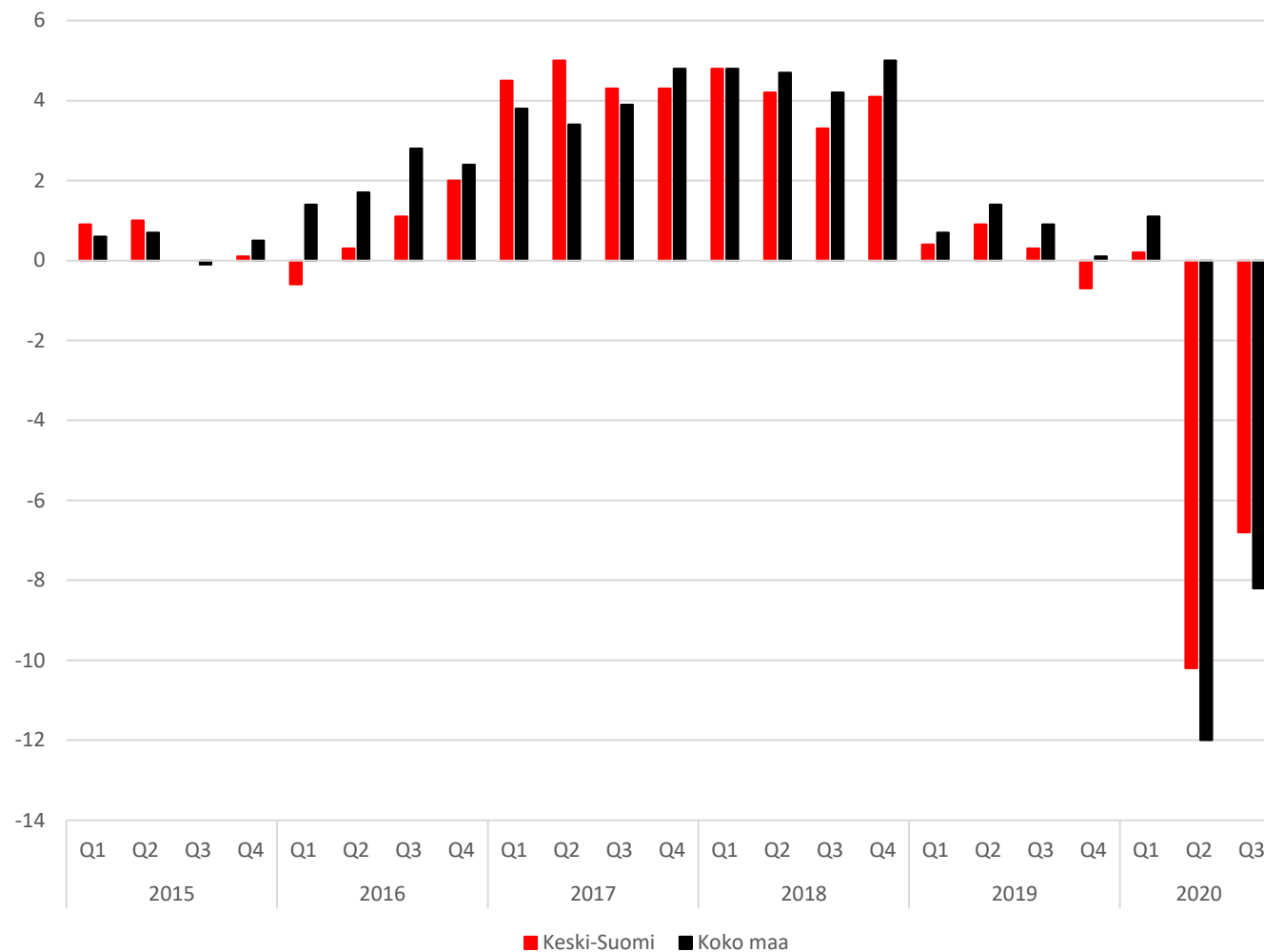
Koko maa + 0,8 %

Muutos 1-3Q/2020

Keski-Suomi - 5,6 %

Koko maa - 6,4 %

Keski-Suomen Aikajana 1/2021, yksityisten palveluiden henkilöstömäärien muutos 2015-3Q/2020



Lähde: Tilastokeskus/asiakaskohtainen suhdannepalvelu



Liikevaihtojen ja
työllisyyden kehitys muilla
toimialoilla 1.1.-
30.9.2020:
matkailu ja
metsäteollisuus olivat
suurimmat kärsijät

Keski-Suomen Aikajana 1/2021

Muutos 2019

Teknologia-teollisuus + 3,2 %

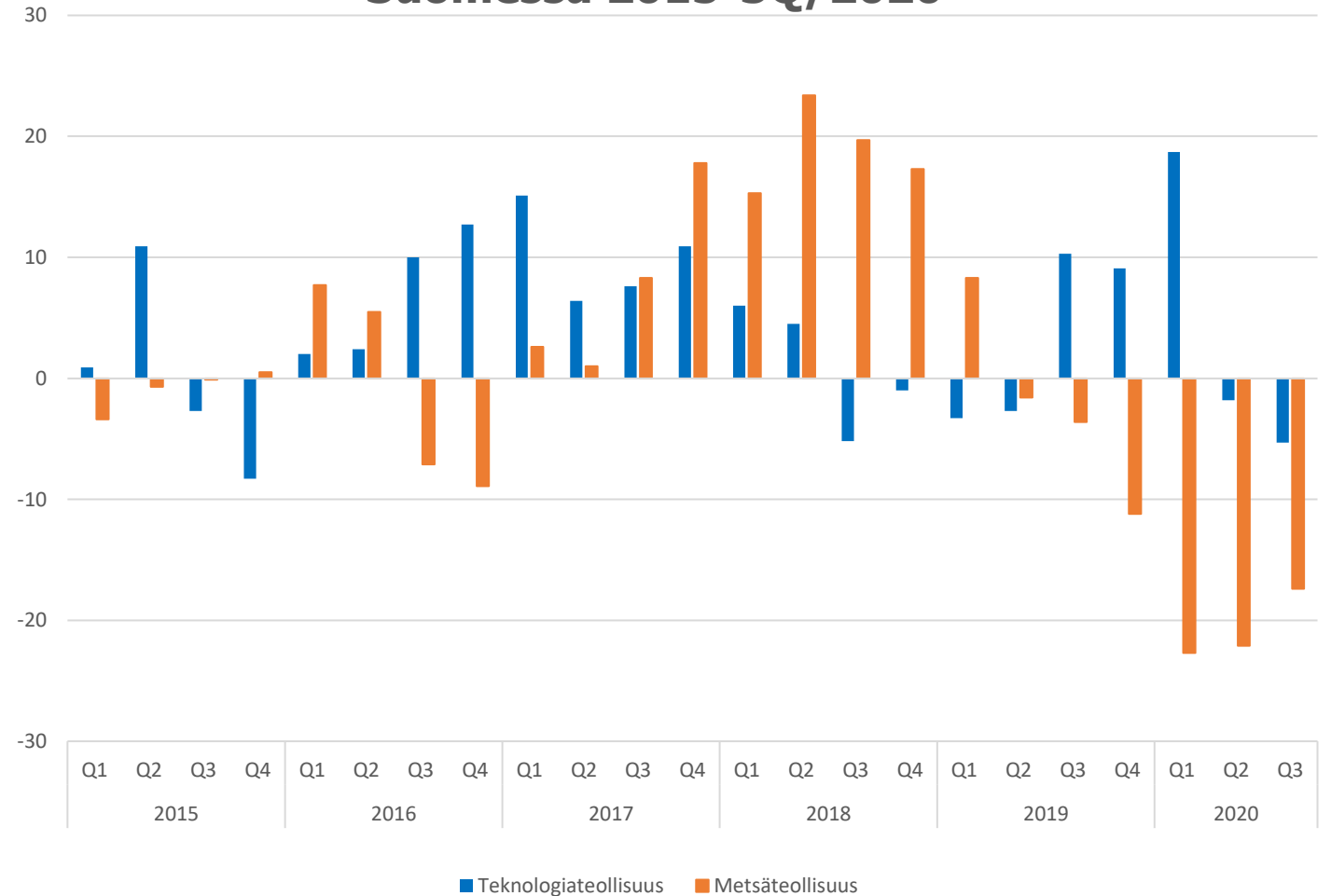
Metsäteollisuus - 2,1 %

Muutos 1-3Q/2020

Teknologia-teollisuus + 3,9 %

Metsäteollisuus - 20,7 %

Keski-Suomen Aikajana 1/2021, teknologia- ja metsäteollisuuden liikevaihtojen muutos Keski-Suomessa 2015-3Q/2020



Lähde: Tilastokeskus/asiakaskohtainen suhdannepalvelu

Keski-Suomen Aikajana 1/2021

Muutos 2019

Teknolomiteollisuus + 0,1 %

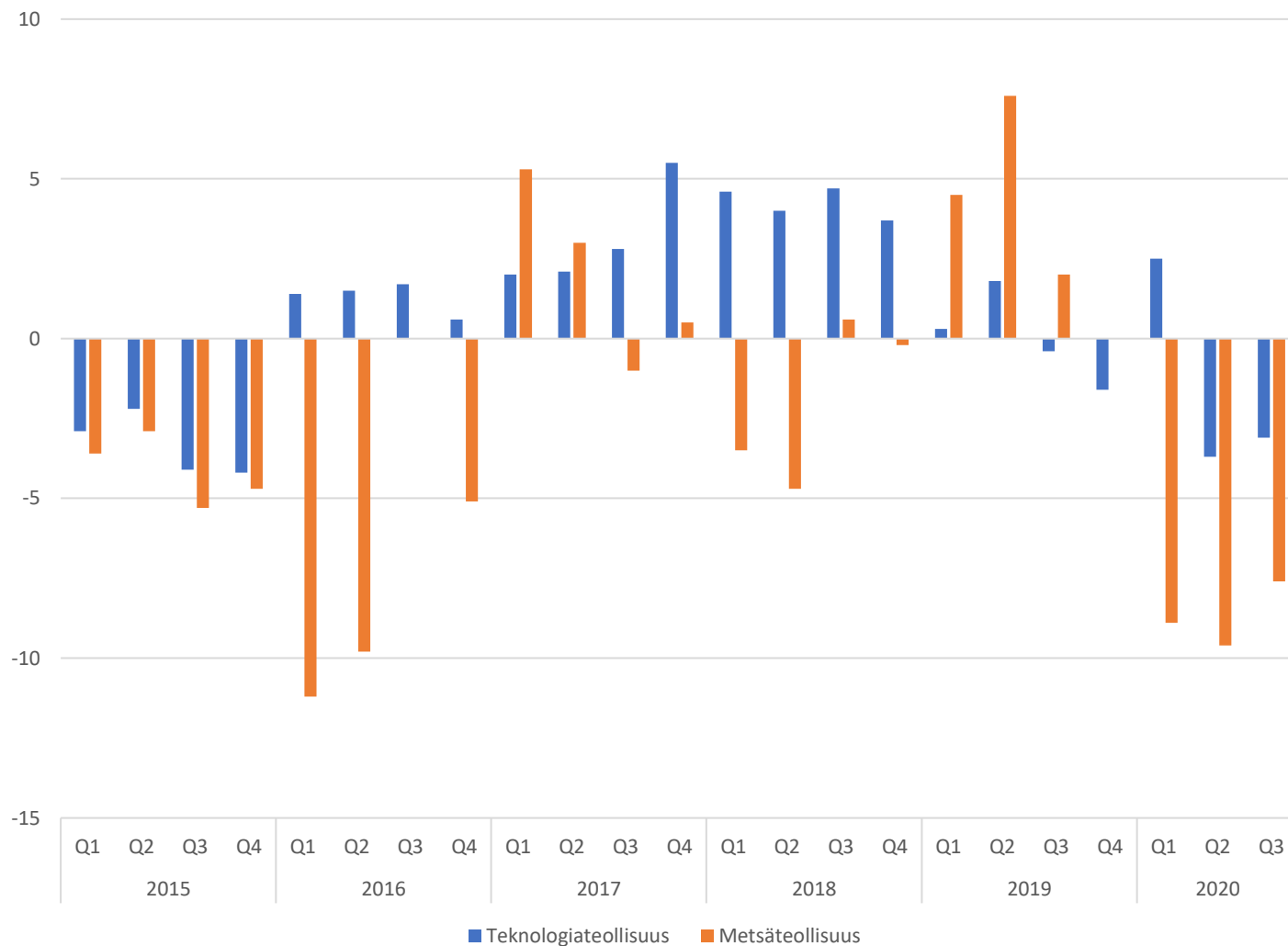
Metsäteollisuus + 3,5 %

Muutos 1-3Q/2020

Teknolomiteollisuus - 1,4 %

Metsäteollisuus - 8,7 %

Keski-Suomen Aikajana 1/2021, teknologia- ja metsäteollisuuden henkilöstömäärien muutos Keski-Suomessa 2015-3Q/2020



Lähde: Tilastokeskus/asiakaskohtainen suhdannepalvelu

Keski-Suomen Aikajana 1/2021

Muutos 2019

KIBS-palvelut + 3,7 %

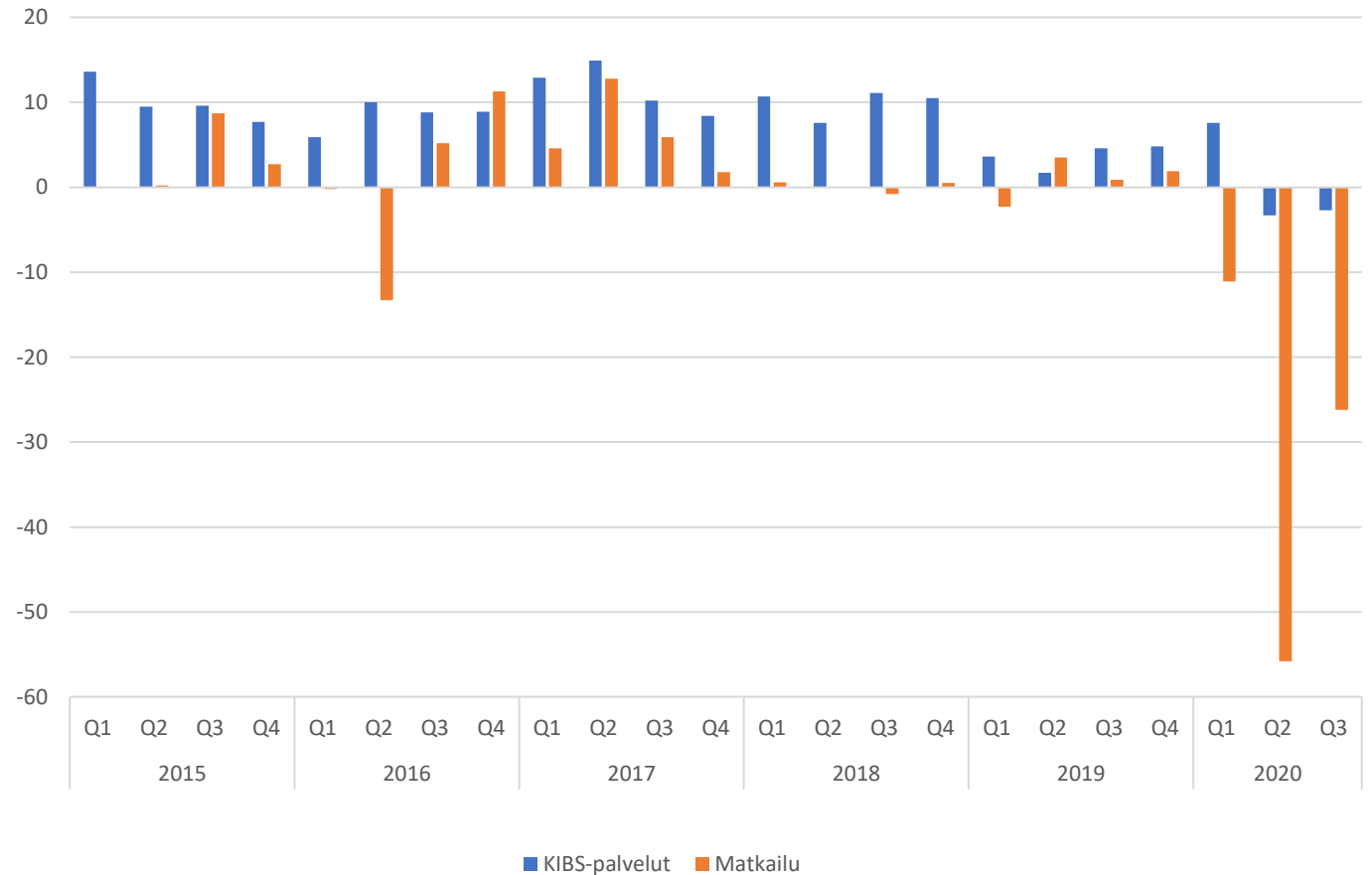
Matkailu + 1,0 %

Muutos 1-3Q/2020

KIBS-palvelut + 0,5 %

Matkailu - 31,0 %

Keski-Suomen Aikajana 1/2021, KIBS- palveluiden ja matkailun liikevaihtojen muutos Keski-Suomessa 2015-3Q/2020



Lähde: Tilastokeskus/asiakaskohtainen suhdannepalvelu

Keski-Suomen Aikajana 1/2021

Muutos 2019

KIBS-palvelut + 0,1 %

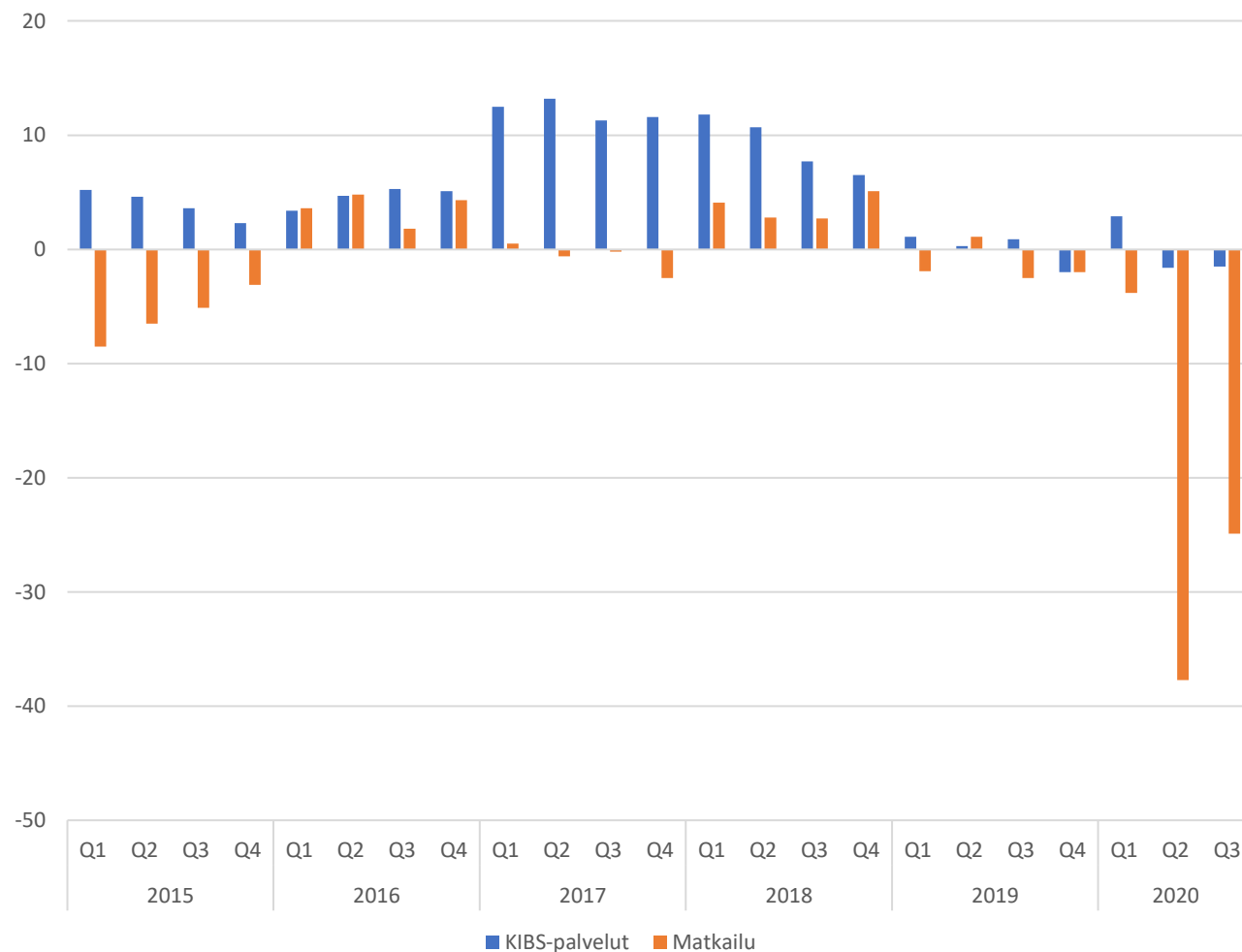
Matkailu - 1,3 %

Muutos 1-3Q/2020

KIBS-palvelut - 0,1 %

Matkailu - 22,1 %

Keski-Suomen Aikajana 1/2021, KIBS-palveluiden ja matkailun henkilöstömäärien muutos Keski-Suomessa 2015-3Q/2020

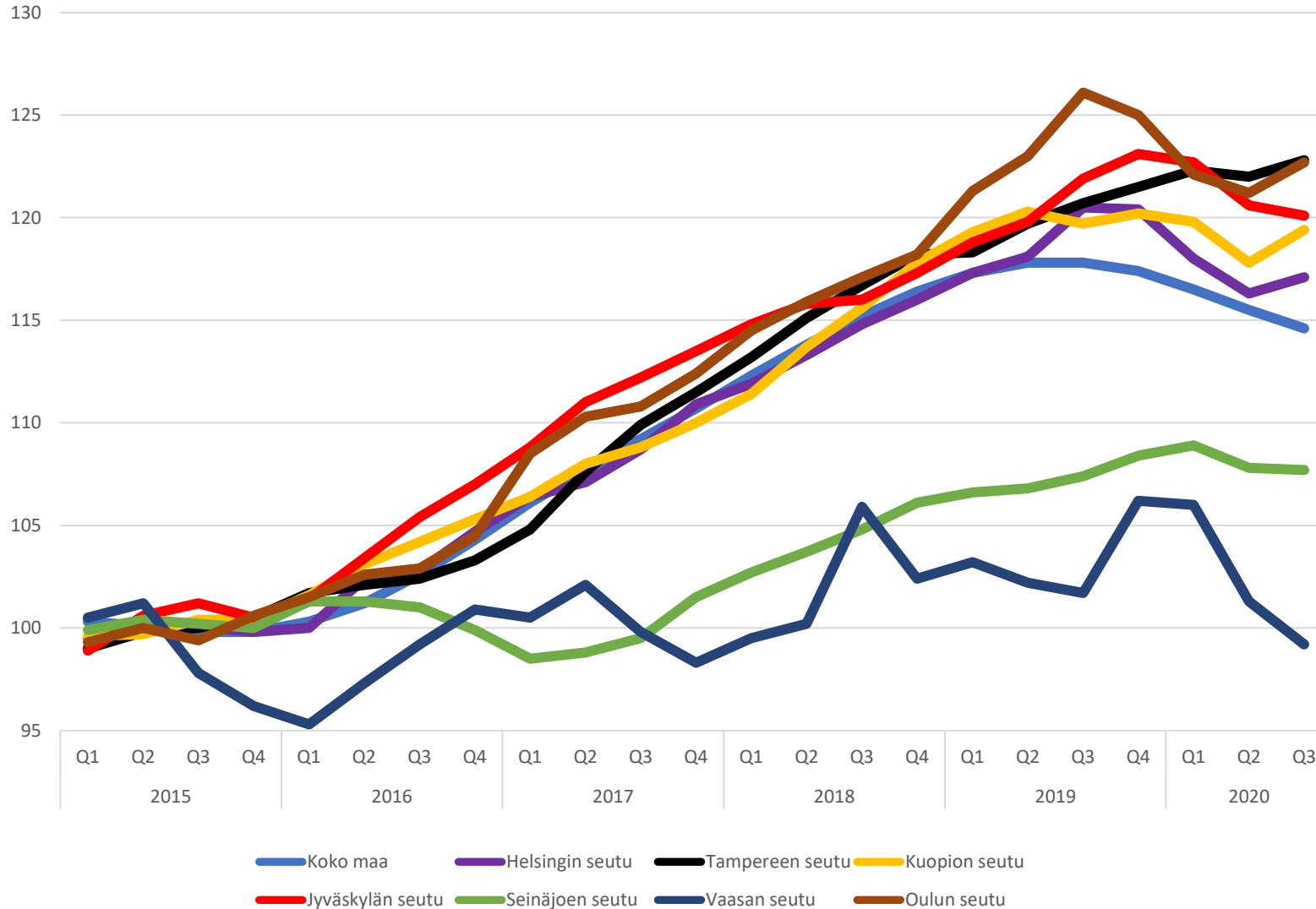


Lähde: Tilastokeskus/asiakaskohtainen suhdannepalvelu



Keski-Suomen seudut
kohtasivat koronakriisin eri
tavoin, Saarijärven-
Viitasaaren seudulla meni
hyvin, mutta korona kuritti
Jämsän ja Äänekosken
seutuja.

Keski-Suomen Aikajana 1/2021, kasvukeskusten liikevaihtojen kehitystrendi 2015-3Q/2020



Keski-Suomen Aikajana 1/2021 Trendi 2015-3Q/2020

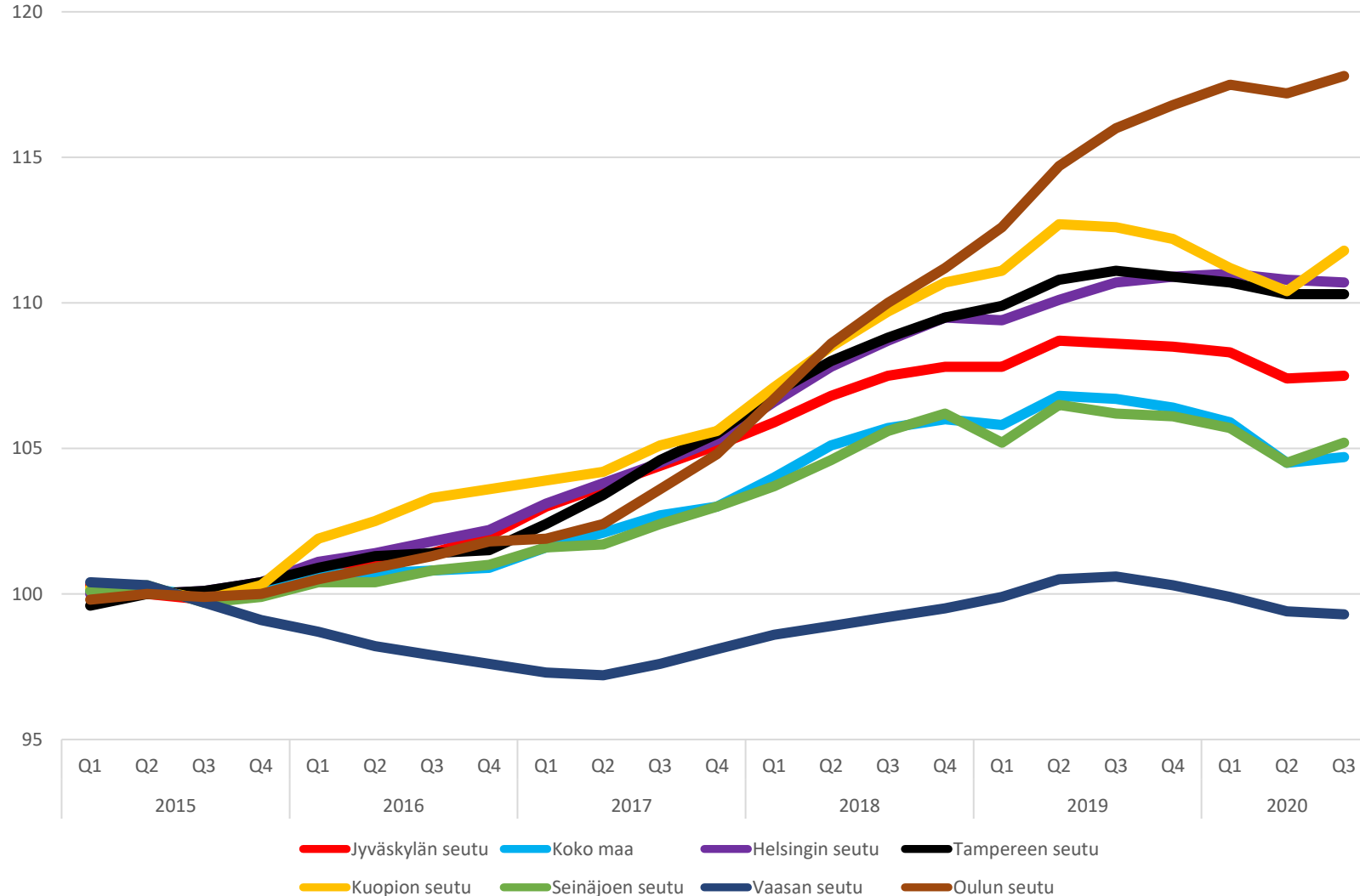
Liikevaihtojen muutos 2019

Oulun seutu	+ 7,0 %
Helsingin seutu	+ 4,7 %
Kuopion seutu	+ 4,6 %
Jyväskylän seutu	+ 4,2 %
Tampereen seutu	+ 3,3 %
Koko maa	+ 2,8 %
Seinäjoen seutu	+ 2,5 %
Vaasan seutu	+ 1,9 %

Liikevaihtojen muutos 1-3Q/2020

Seinäjoen seutu	+ 0,1 %
Jyväskylän seutu	- 0,5 %
Tampereen seutu	- 0,7 %
Vaasan seutu	- 0,7 %
Kuopion seutu	- 0,6 %
Oulun seutu	- 1,7 %
Helsingin seutu	- 4,2 %
Koko maa	- 4,7 %

Keski-Suomen Aikajana, kasvukeskusten yritysten henkilöstömäärien kehitystrendi 2015-3Q/2020



Keski-Suomen Aikajana 1/2021 Trendi 2015-3Q/2020

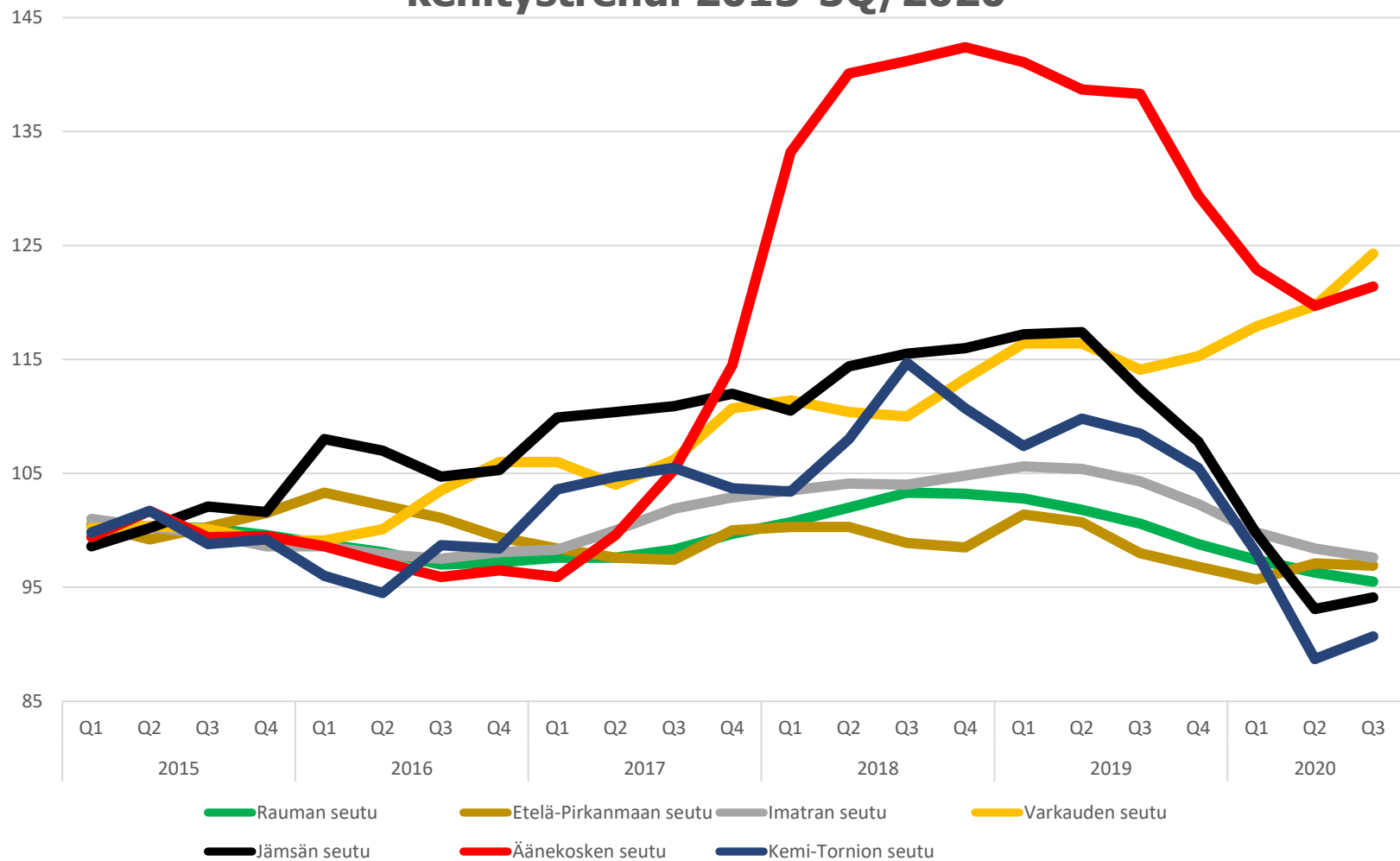
Henkilöstömäärien muutos 2019

Oulun seutu	+ 5,3 %
Kuopion seutu	+ 2,9 %
Tampereen seutu	+ 2,1 %
Helsingin seutu	+ 1,7 %
Vaasan seutu	+ 1,3 %
Koko maa	+ 0,9 %
Seinäjoen seutu	+ 0,8 %
Jyväskylän seutu	+ 0,8 %

Henkilöstömäärien muutos 1Q/2020

Kuopion seutu	+ 1,4 %
Oulun seutu	+ 0,8 %
Seinäjoen seutu	- 2,2 %
Jyväskylän seutu	- 2,7 %
Helsingin seutu	- 3,1 %
Koko maa	- 3,1 %
Vaasan seutu	- 3,2 %
Tampereen seutu	- 3,5 %

Keski-Suomen Aikajana 1/2021, metsäteollisuuspaikkakuntien liikevaihtojen kehitystrendi 2015-3Q/2020



Keski-Suomen Aikajana 1/2021 Trendi 2015-3Q/2020

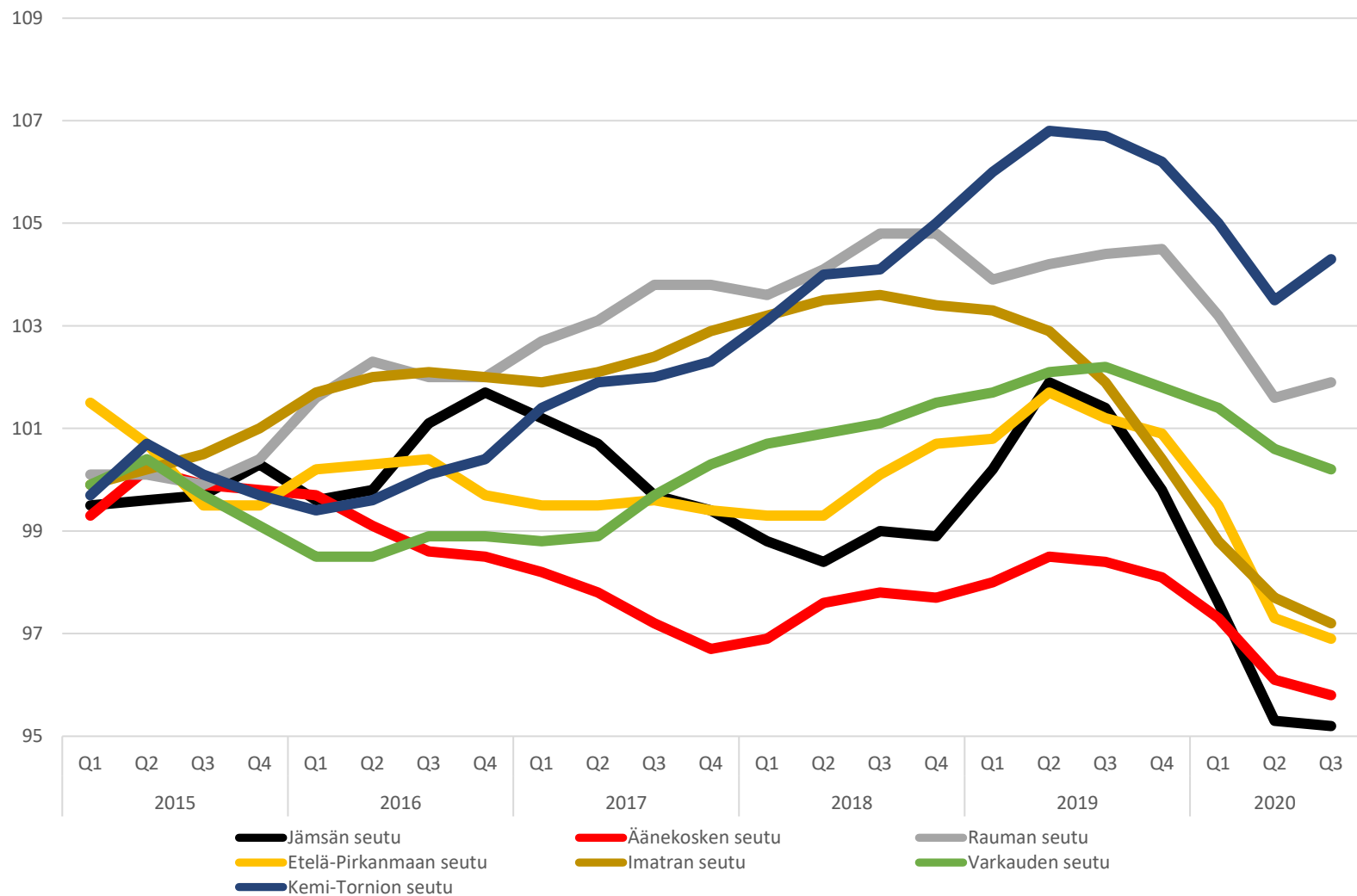
Liikevaihdon muutos 2019

Varkauden seutu	+ 3,2 %
Koko maa	+ 2,8 %
Imatran seutu	+ 1,6 %
Etelä-Pirkanmaan	+ 0,3 %
Jämsän seutu	- 0,3 %
Rauman seutu	- 1,6 %
Kemi-Tornion seutu	- 1,8 %
Äänekosken seutu	- 1,8 %

Liikevaihdon muutos 1-3Q/2020

Varkauden seutu	+ 5,0 %
Etelä-Pirkanmaan	- 1,1 %
Rauman seutu	- 3,7 %
Imatran seutu	- 3,9 %
Koko maa	- 4,7 %
Kemi-Tornion seutu	- 14,9 %
Äänekosken seutu	- 15,8 %
Jämsän seutu	- 19,0 %

Keski-Suomen Aikajana 1/2021, metsäteollisuuspaikkakuntien henkilöstömäärien kehitystrendi 2015-3Q/2020



Keski-Suomen Aikajana 1/2021 Trendi 2015-3Q/2020

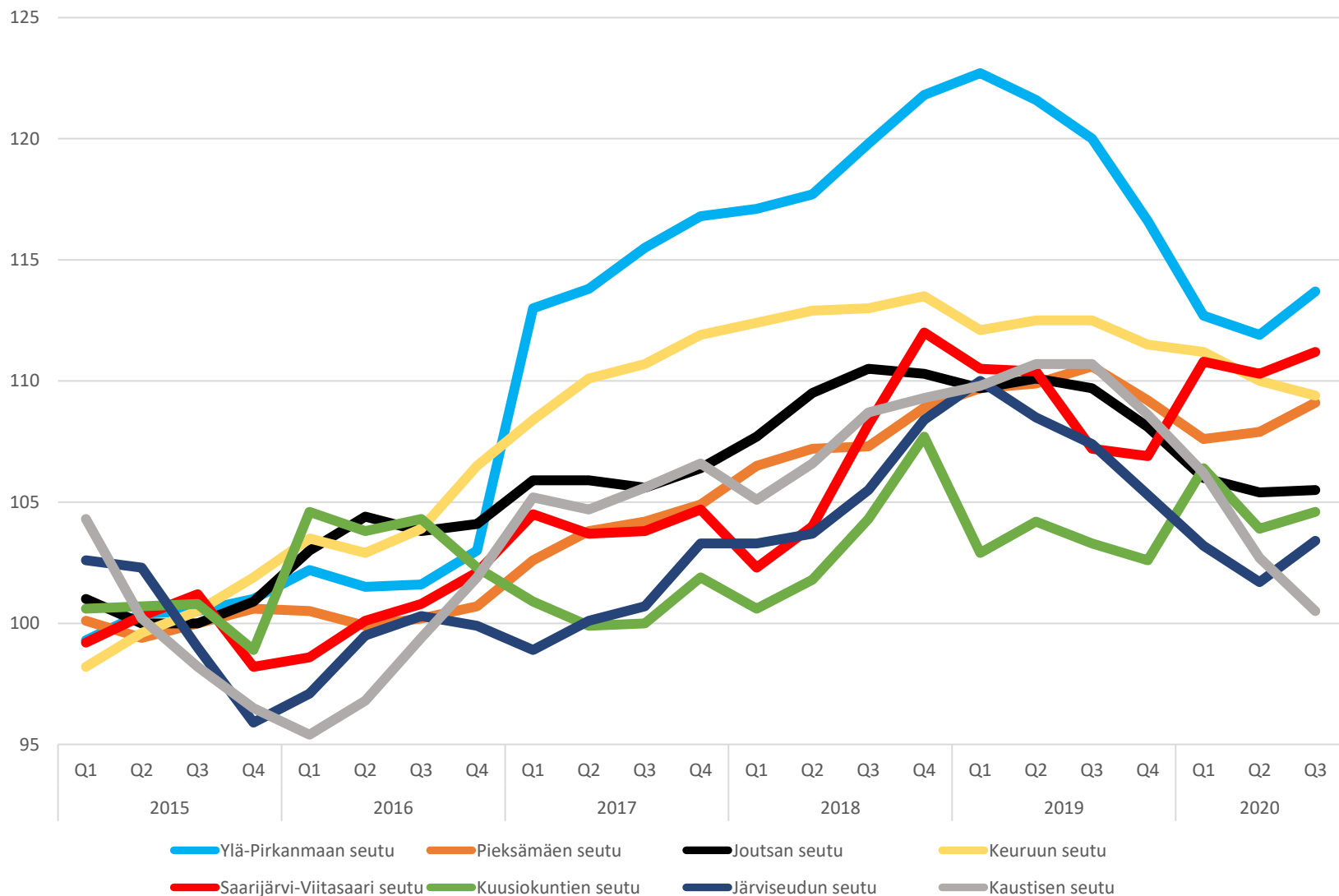
Henkilöstömäärän muutos 2019

Kemi-Tornion seutu	+ 2,3 %
Jämsän seutu	+ 2,3 %
Etelä-Pirkanmaan	+ 1,1 %
Varkauden seutu	+ 0,9 %
Koko maa	+ 0,9 %
Äänekosken seutu	+ 0,5 %
Imatran seutu	- 0,7 %
Rauman seutu	- 0,3 %

Henkilöstömäärän muutos 1-3Q/2020

Rauman seutu	+ 0,6 %
Kemi-Tornion seutu	- 2,4 %
Äänekosken seutu	- 2,9 %
Varkauden seutu	- 3,1 %
Koko maa	- 3,1 %
Etelä-Pirkanmaan	- 3,5 %
Imatran seutu	- 7,2 %
Jämsän seutu	- 7,3 %

Keski-Suomen Aikajana 1/2021, seutukeskusten liikevaihtojen kehitystrendi 2015-3Q/2020



Keski-Suomen Aikajana 1/2021 Trendi 2015-3Q/2020

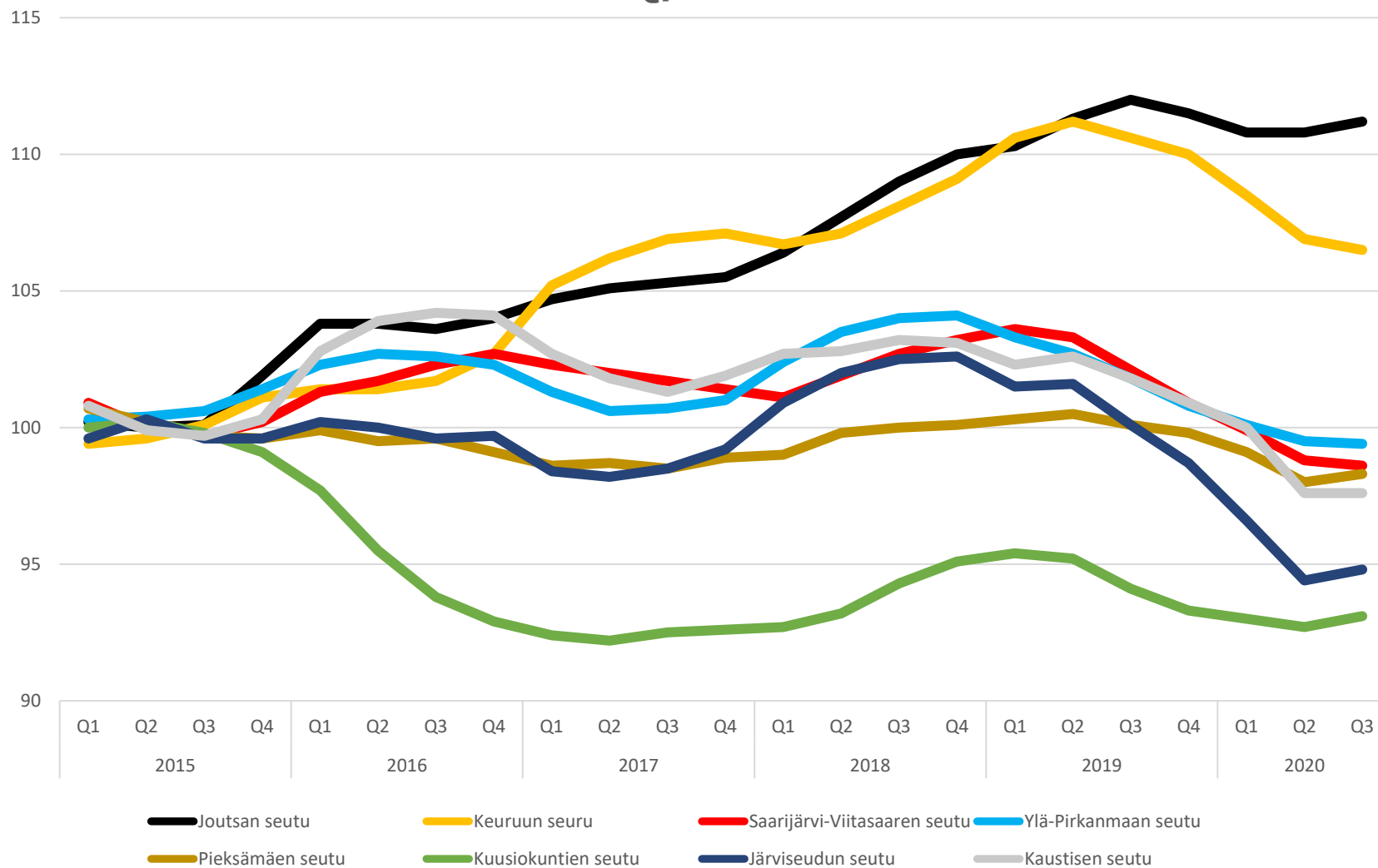
Liikevaihdon muutos 2019

Koko maa	+ 2,8 %
Järviseludun seutu	+ 2,7 %
Kaustisen seutu	+ 2,1 %
Saarijärvi-Viitasaari	+ 1,7 %
Ylä-Pirkanmaa	+ 0,9 %
Joutsan seutu	- 0,7 %
Kuusiokuntien seutu	- 1,1 %
Keuruun seutu	- 1,2 %
Pieksämäen seutu	- 2,1 %

Liikevaihdon muutos 1-3Q/2020

Saarijärvi-Viitasaari	+ 4,1 %
Kuusiokuntien seutu	+ 2,2 %
Pieksämäen seutu	- 1,6 %
Keuruun seutu	- 2,4 %
Joutsan seutu	- 3,1 %
Koko maa	- 4,7 %
Järviseludun seutu	- 5,7 %
Kaustisen seutu	- 6,5 %
Ylä-Pirkanmaa	- 7,9 %

Keski-Suomen Aikajana 1/2021, seutukeskusten yritysten henkilöstömäärien kehitystrendi 2015-3Q/2020



Keski-Suomen Aikajana 2/2021 Trendi 2015-3Q/2020

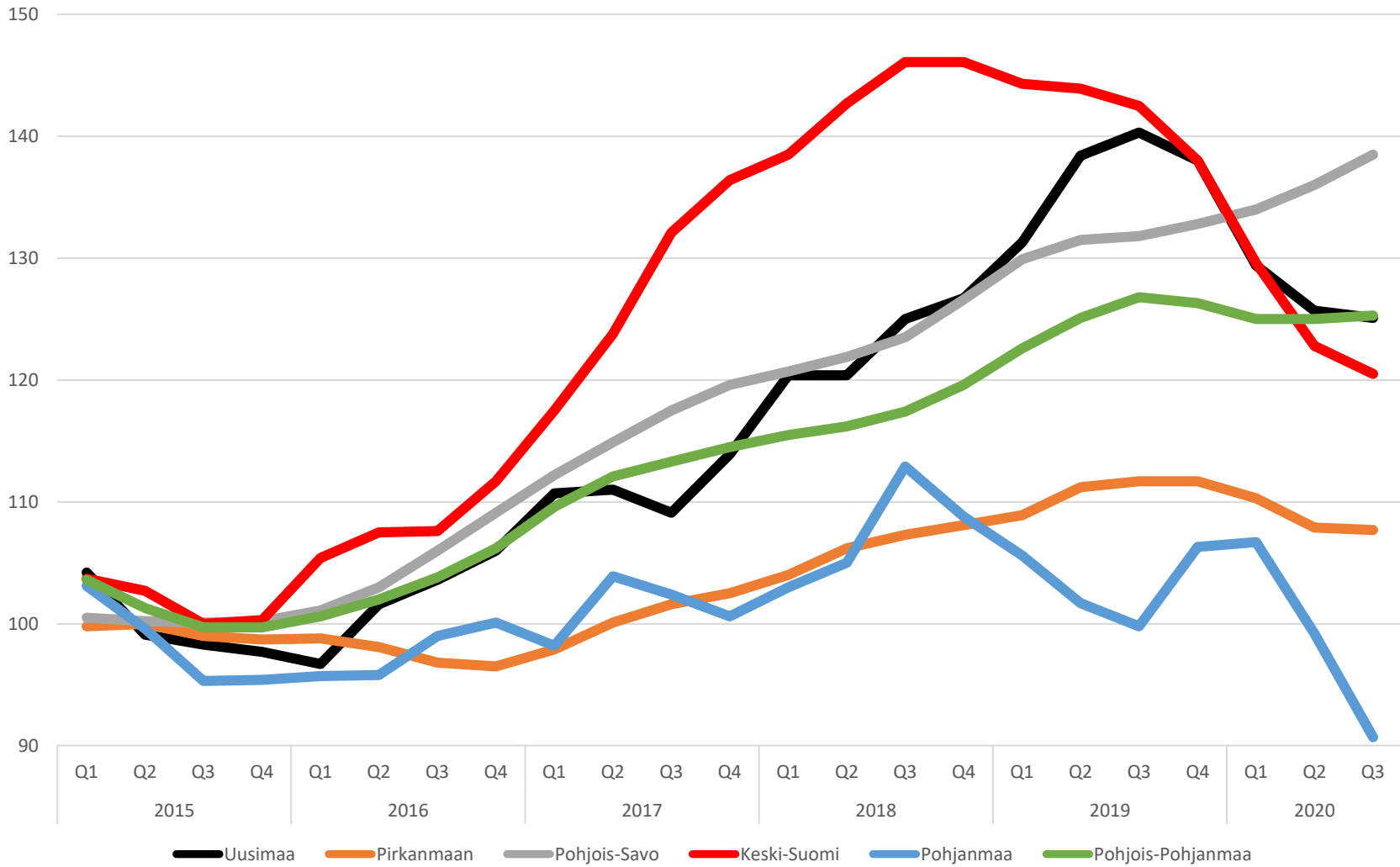
Henkilöstömäärän muutos 2019

Keuruun seutu	+ 3,1%
Joutsan seutu	+ 2,4 %
Koko maa	+ 0,9 %
Pieksämäen seutu	+ 0,5 %
Kuusiokuntien seutu	- 0,7 %
Saarijärvi-Viitasaari	- 1,0 %
Järviseudun seutu	- 2,0 %
Ylä-Pirkanmaa	- 2,4 %
Kaustisen seutu	- 3,6 %

Henkilöstömäärän muutos 1-3Q/2020

Pieksämäen seutu	- 2,0 %
Kuusiokuntien seutu	- 2,8 %
Koko maa	- 3,1 %
Saarijärvi-Viitasaari	- 3,2 %
Ylä-Pirkanmaa	- 3,3 %
Järviseudun seutu	- 3,4 %
Joutsan seutu	- 3,5 %
Kaustisen seutu	- 3,6 %
Keuruun seutu	- 4,0 %

Keski-Suomen Aikajana 1/2021, teollisuuden viennin kehitystrendi 2015-3Q/2020



Keski-Suomen Aikajana 1/2021 Trendi 2015-3Q/2020

Teollisuuden viennin muutos 2019

Uusimaa	+ 13,2 %
Pohjois-Pohjanmaa	+ 12,4 %
Pohjois-Savo	+ 10,3 %
Pirkanmaa	+ 4,6 %
Keski-Suomi	- 0,5 %
Pohjanmaa	- 3,6%

Teollisuuden viennin muutos 1-3Q/2020

Pohjois-Savo	+ 1,8 %
Pirkanmaa	- 2,2 %
Pohjanmaa	- 3,8 %
Pohjois-Pohjanmaa	- 5,2 %
Uusimaa	- 9,4 %
Keski-Suomi	- 15,5 %

Keski-Suomen Aikajana 1/2021, seutujen liikevaihtojen muutos 1-3Q/2020

