

Keski-Suomen Aikajana 2/2019

Tilanne 31.12.2018

Kasvu jatkui hyvänä koko vuoden, tosin hieman koko maata pienempänä

Kovin kasvu oli Äänekosken seudulla

Teollisuuden investoinneilla on iso merkitys

Henkilöstömäärä on lisääntynyt 4 100 vuodesta 2015

*Veli-Pekka Päivänen
Keski-Suomen liitto*



Keski-Suomen yritysten kehitys 2018

Keski-Suomen yritysten liikevaihdot kasvoivat 4,6 %, kasvun vauhti on parani syksyllä. Koko maassa kasvua oli 5,4 %. Keski-Suomen kasvu alkoi syksyllä 2015 ja koko maassa syksyllä 2016.

Paras kasvu oli Äänekoskella, biotuotetehtaan ansiosta liikevaihdot kasvoivat 12.2 %. Jyväskylän kasvu oli 3,7 %, edellisinä vuosina se on ollut koko maata parempaa, rajoittaako osaajapula kasvua?

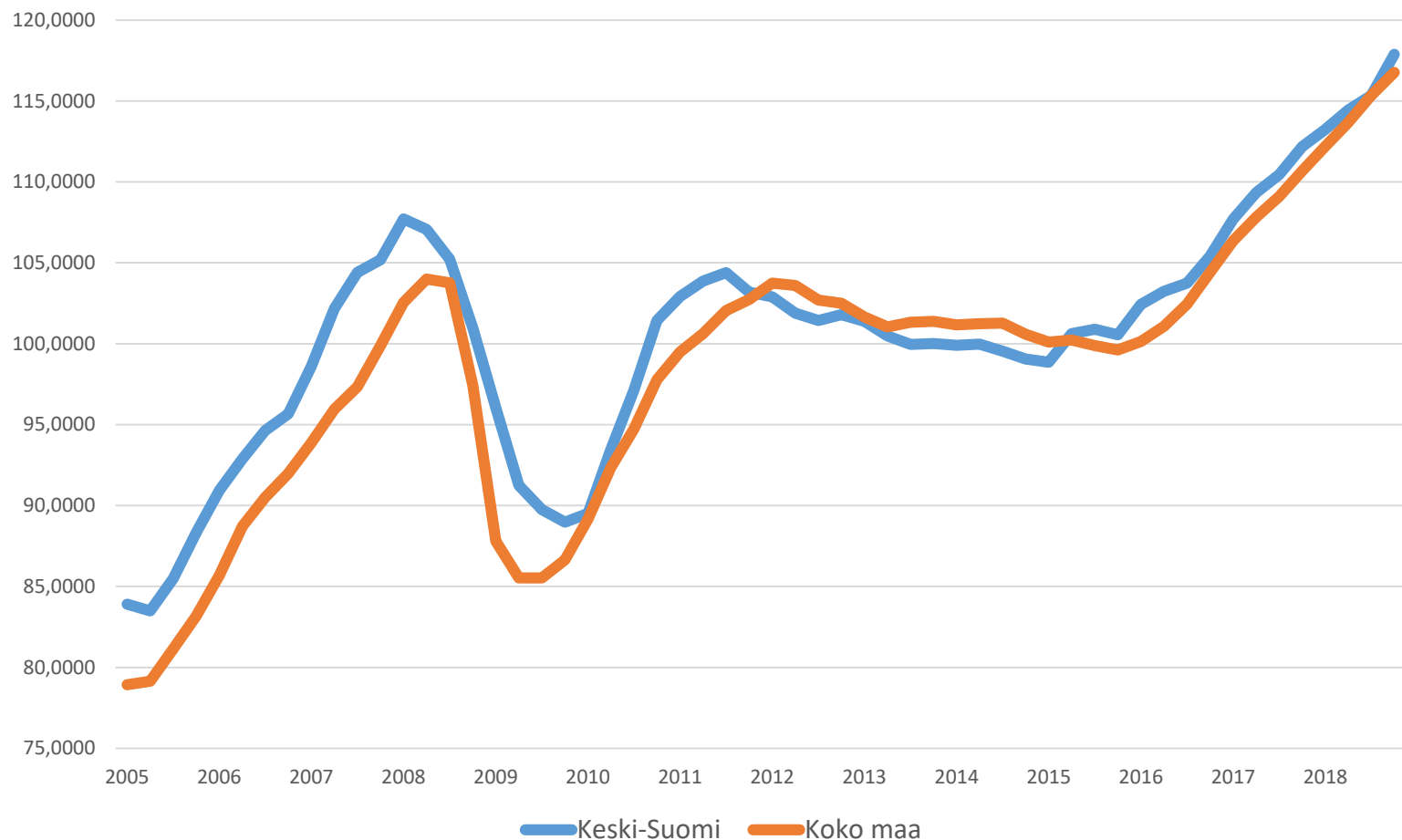
Kasvu on heijastunut työllisyyteen hyvin Jyväskylän ja Äänekosken seuduilla. Henkilöstömäärä on kasvanut yrityksissä 4 100 työntekijällä vuodesta 2015. Työttömyys laskee edelleen hyvää vauhtia. Joulukuussa 2018 Keski-Suomessa oli 7 900 työtöntä vähemmän kuin joulukuussa 2015.

Kasvun kärjessä oli KIBS-alat, liikevaihdon kasvu oli 7,8 %, kasvua selittää voimakkaasti lisääntynyt vuokratyövoiman käyttö. Metsäteollisuuden kasvu oli 6,7 %. Rakentamisessa (4,4 %) kasvu jatkui hyvänä. Yksityisten palveluiden liikevaihtojen kasvu nousi 4,6 %:iin ja kaupan kasvuvauhti oli 2,7 %. Kauppa kasvoi koko maassa 4,1 %.

Viennin määrä kasvoi teollisuuden kasvun myötä 5,0 %, joka on hieman koko maata pienempää.

Tarkasteluajanjakso vuoden 2018 lopun tilanne.

Keski-Suomen Aikajana 2/2019, liikevaihdon kehitys 2005-2018



Aikajana 2/2019

Trendi 2005 – 2018

Kasvu alkoi Keski-Suomessa syksyllä 2015, koko maassa syksyllä 2016.

Vuoden 2016 kasvu

- Keski-Suomi + 3,8 %
- koko maa + 2,3 %

Vuoden 2017 kasvu

- Keski-Suomi + 6,0 %
- koko maa + 6,0 %

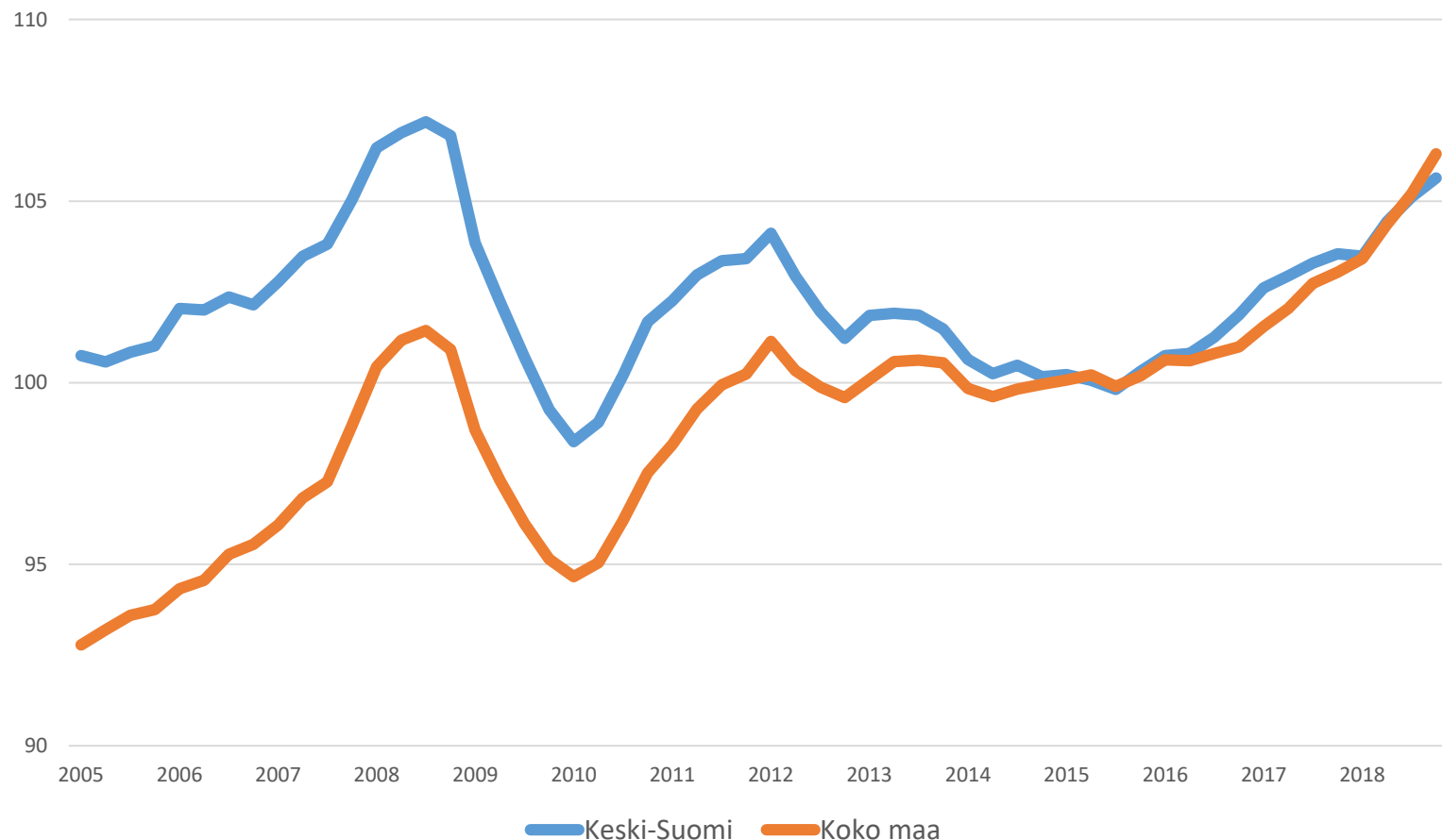
Vuoden 2018 kasvu

- Keski-Suomi + 4,6 %
- koko maa + 5,4 %

Lähde: Tilastokeskus/asiakaskohtainen suhdannepalvelu

Indeksi 100 = 2015

Keski-Suomen Aikajana 2/2019, henkilöstömäärän kehitys yrityksissä 2005-2018



Aikajana 2/2019 Trendi 2005 – 2018

Vuoden 2016 kasvu

- Keski-Suomi + 1,2 %
- koko maa + 0,8 %

Vuoden 2017 kasvu

- Keski-Suomi + 2,0 %
- koko maa + 1,6 %

Vuoden 2018 kasvu

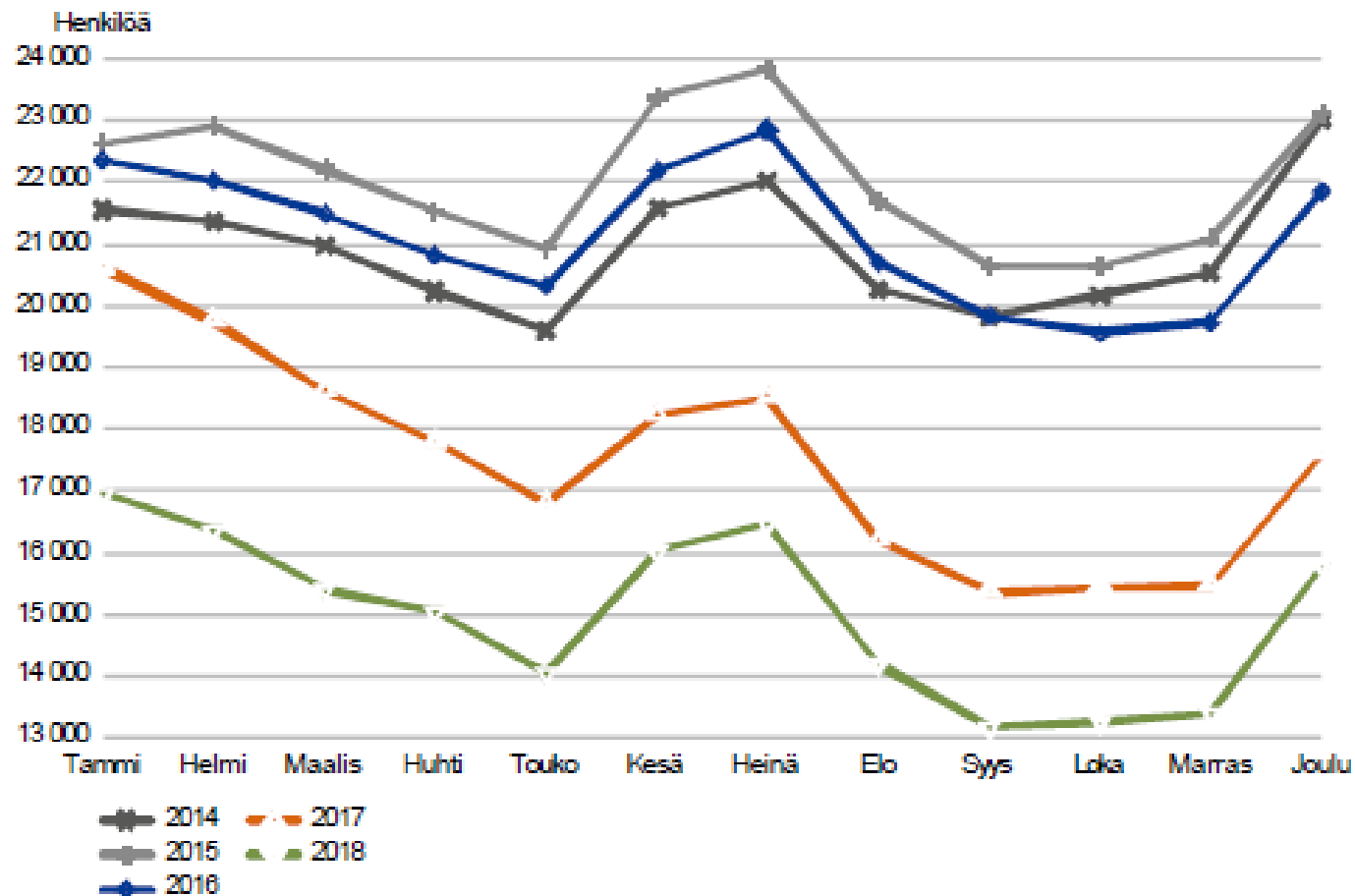
- Keski-Suomi + 1,5 %
- koko maa + 2,4 %

Henkilöstömäärän kasvu 4 100 vuodesta 2015

Lähde: Tilastokeskus/asiakaskohtainen suhdannepalvelu

Indeksi 100 = 2015

TYÖTTÖMAT TYÖNHAKIJAT, KUUKAUSIVERTAILU Keski-Suomi



TEM Työnvälitystilasto / Työ- ja elinkeinoministeriö, Työnvälitystilasto

Aikajana 2/2019 Trendi 2005 – 2018

Yritysten hyvä talouskehitys näkyy myös kokonaistyöttömyyden laskuna

Vuonna 2016 työttömien määrä väheni 5,4 % eli 1 255 henkilöä.

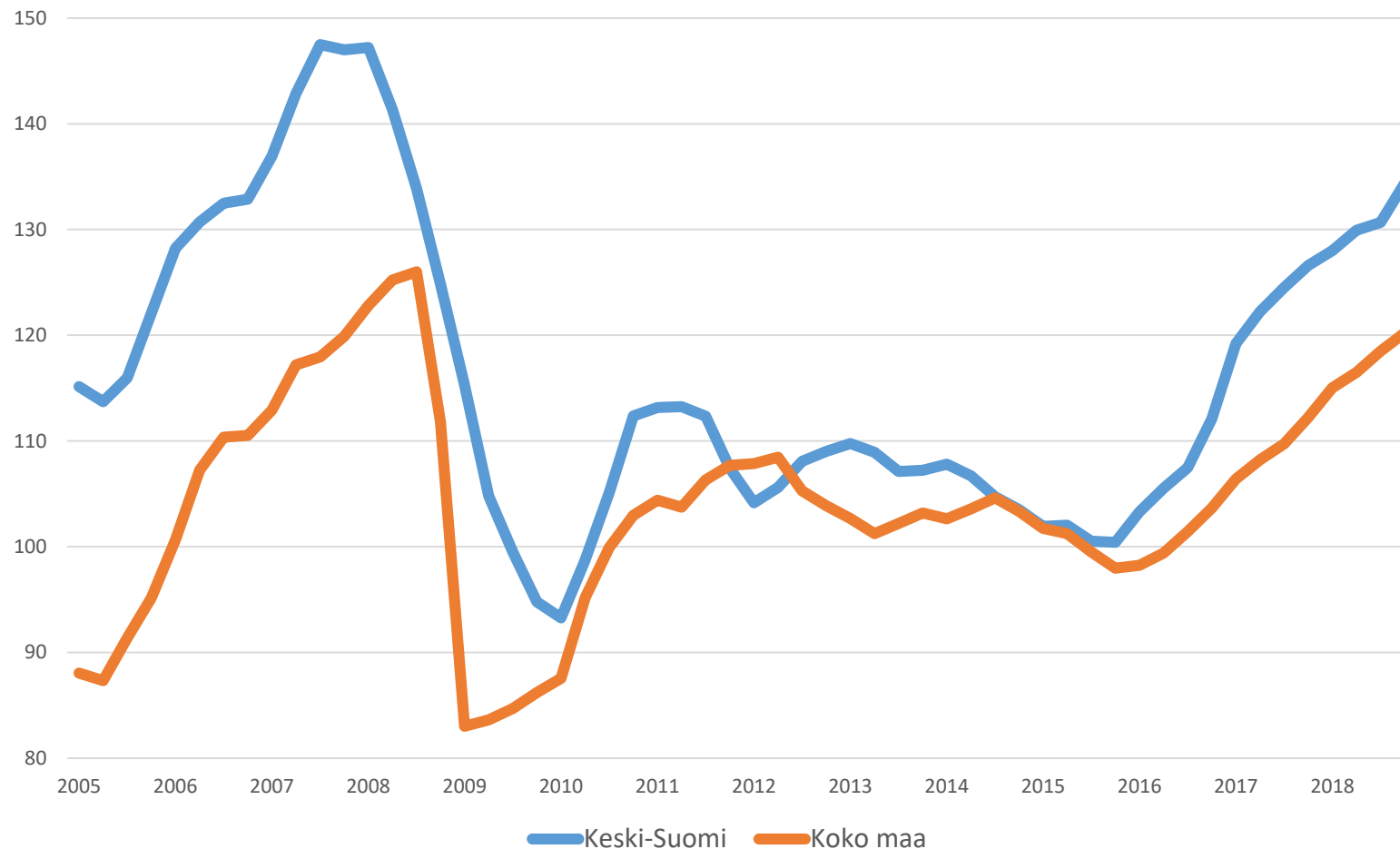
Vuonna 2017 työttömien määrä väheni 19,5 % eli 4 251 henkilöä.

Vuonna 2018 työttömien määrä väheni 10,3 % eli 2 393 henkilöä.

Joulukuussa 2018 oli 7 899 työtöntä vähemmän kuin joulukuussa 2015.

Toimialakatsaus,
verrokkina koko maa

Keski-Suomen Aikajana 2/2019, viennin kehitys 2005-2018



Aikajana 2/2019 Trendi 2005 – 2018

Vuoden 2016 viennin kasvu

Keski-Suomi + 6,4 %

Koko maa + 0,5 %

Vuoden 2017 viennin kasvu

Keski-Suomi + 16,6 %

Koko maa + 8,4 %

Vuoden 2018 viennin kasvu

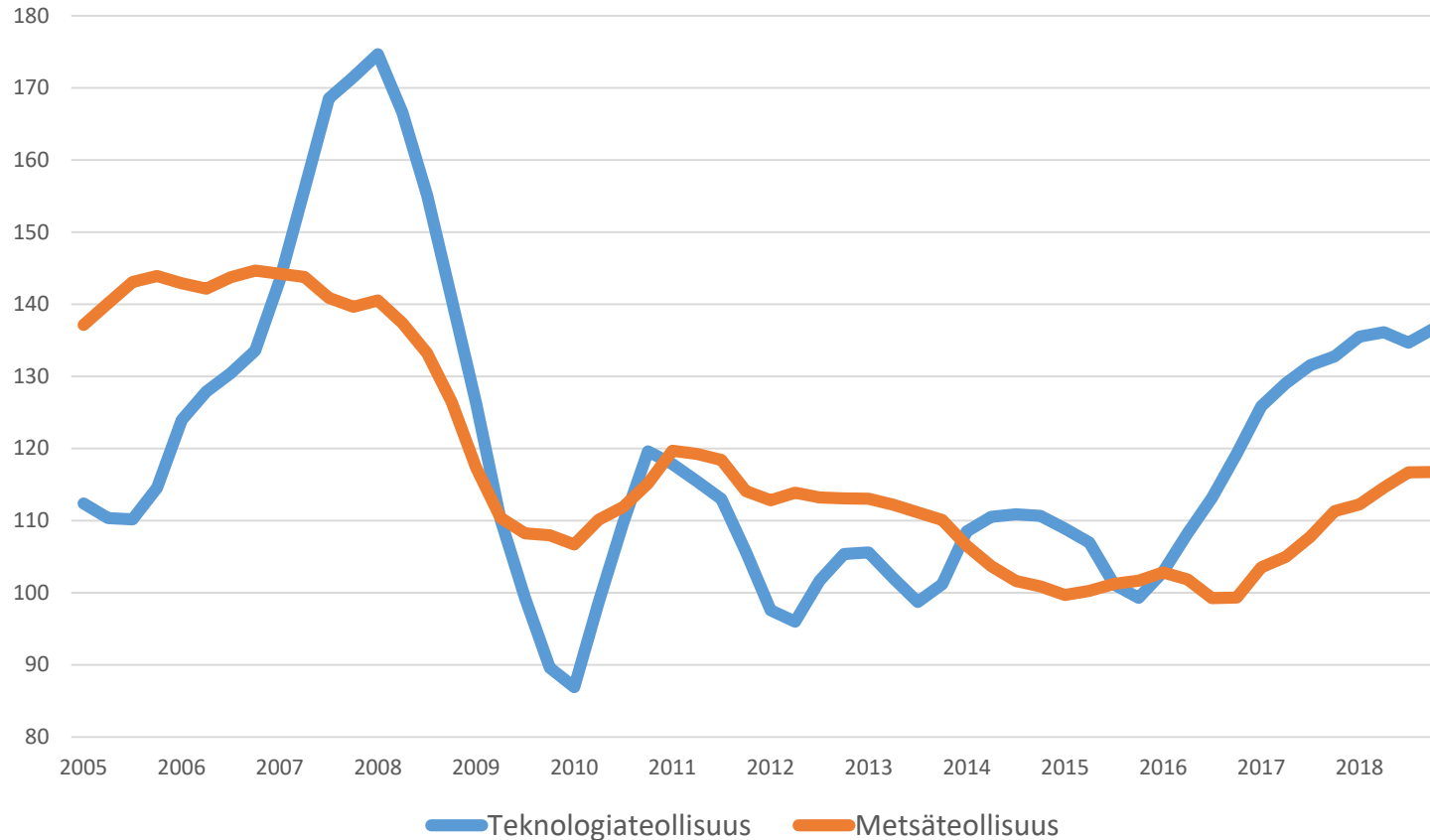
Keski-Suomi + 5,0 %

Koko maa + 7,7 %

Lähde: Tilastokeskus/asiakaskohtainen suhdannepalvelu

Indeksi 100 = 2015

Keski-Suomen Aikajana 2/2019, Teknologia- ja metsäteollisuuden vienti 2005-2018



Aikajana 2/2019 Trendi 2005 – 2018

Vuoden 2016 viennin kasvu
Teknolomiteollisuus + 8,8 %
Metsäteollisuus - 0,3 %

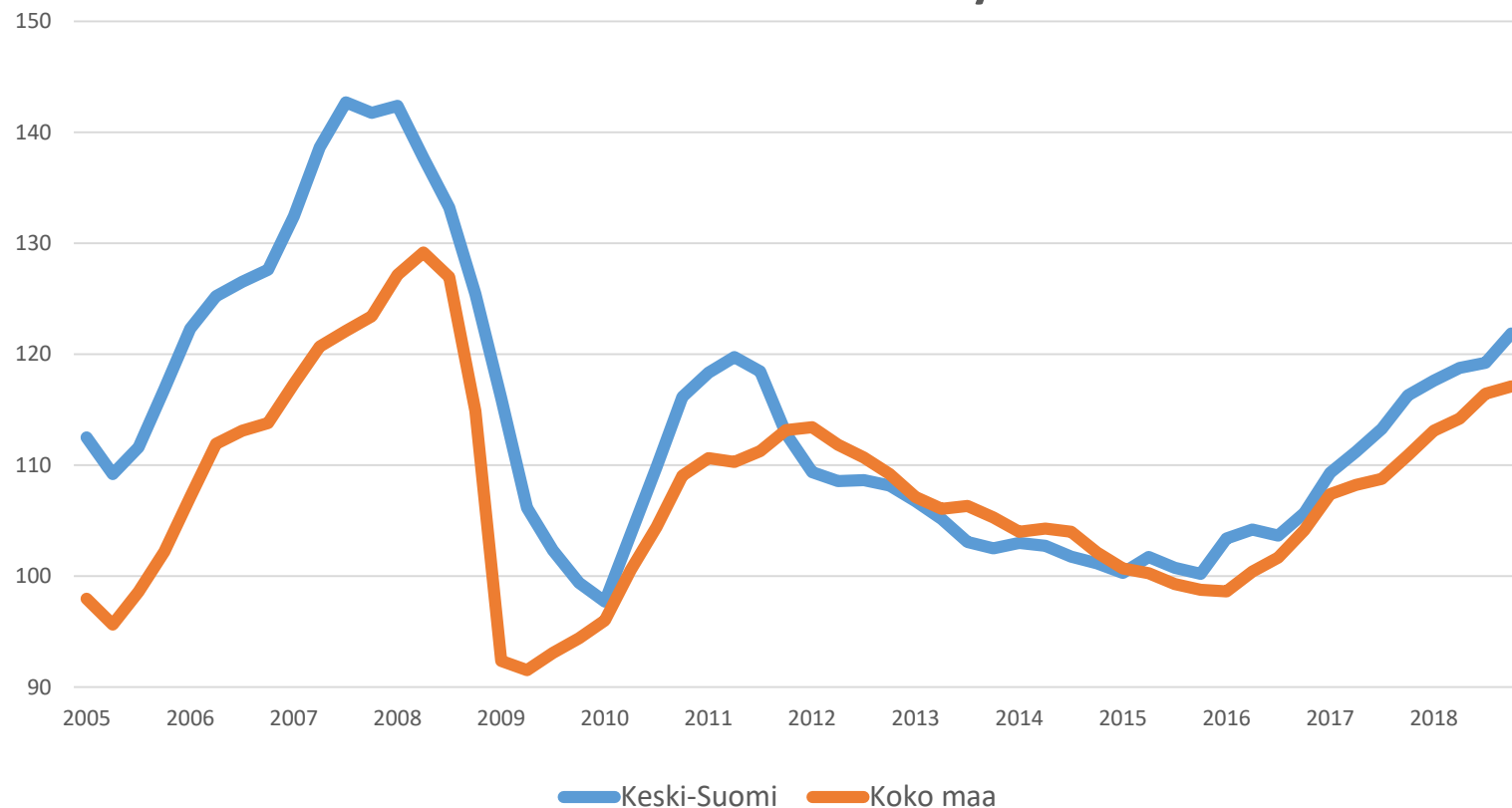
Vuoden 2017 viennin kasvu
Teknolomiteollisuus + 17,6 %
Metsäteollisuus + 10,1 %

Vuoden 2018 viennin kasvu
Teknolomiteollisuus + 4,8 %
Metsäteollisuus + 5,0 %

Lähde: Tilastokeskus/asiakaskohtainen suhdannepalvelu

Indeksi 100 = 2015

Keski-Suomen Aikajana 2/2019, teollisuuden liikevaihdon kehitys 2005-2018



Aikajana 2/2019 Trendi 2005 – 2018

Vuoden 2017 kasvu
Keski-Suomi

• liikevaihto + 8,1 %

Koko maa

• liikevaihto + 7,7 %

Vuoden 2018 kasvu
Keski-Suomi

• liikevaihto + 5,7 %

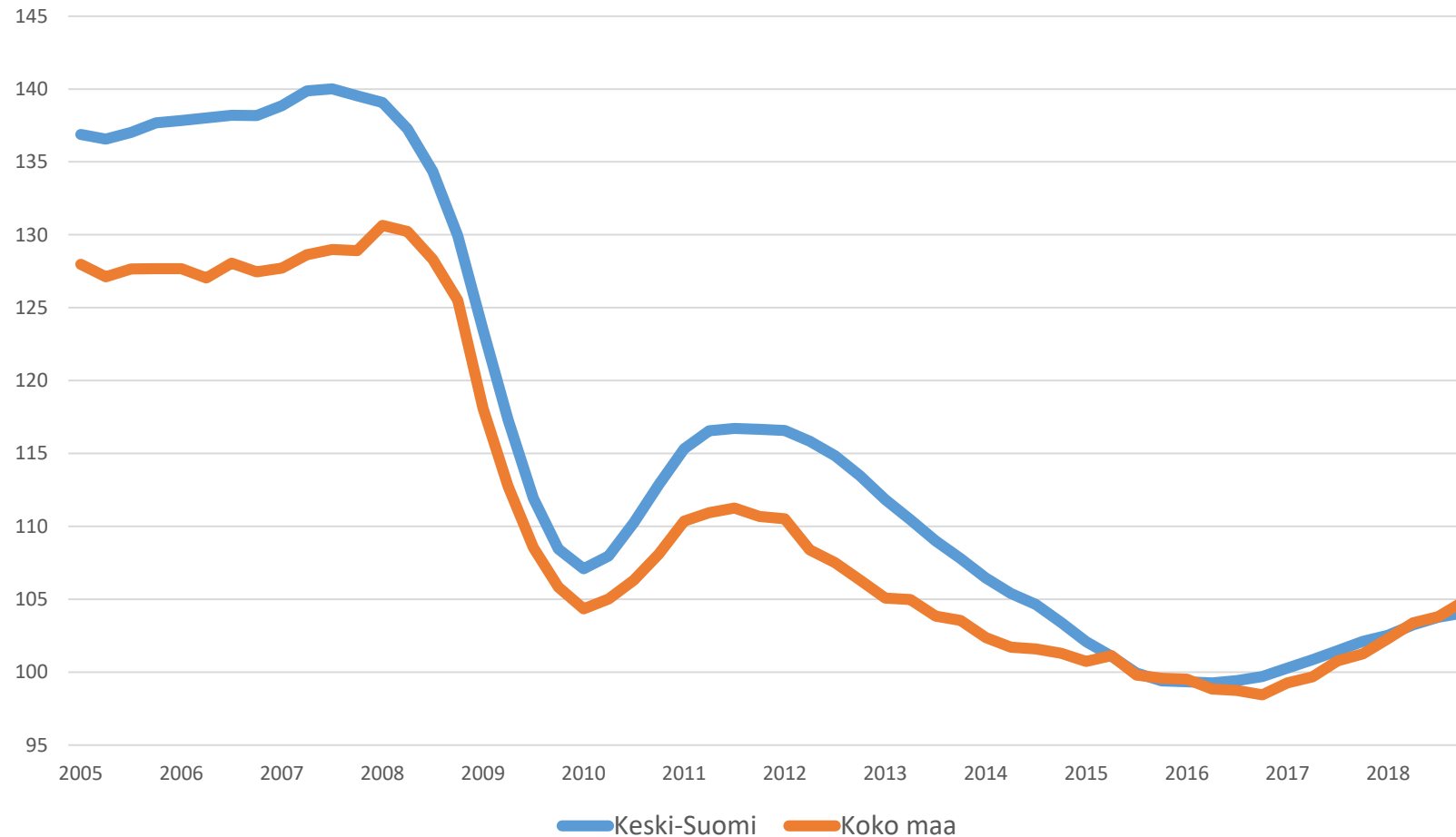
Koko maa

• liikevaihto + 6,1 %

Lähde: Tilastokeskus/asiakaskohtainen suhdannepalvelu

Indeksi 100 = 2015

Keski-Suomen Aikajana 2/2019, teollisuuden työntekijämäärän kehitys 2005 - 2018



Lähde: Tilastokeskus/asiakaskohtainen suhdannepalvelu
Indeksi 100 = 2015

Aikajana 2/2019 Trendi 2005 – 2018

Vuoden 2017 kasvu

Keski-Suomi

- henkilöstömäärä + 1,9 %

Koko maa

- henkilöstömäärä + 1,4 %

Vuoden 2018 kasvu

Keski-Suomi

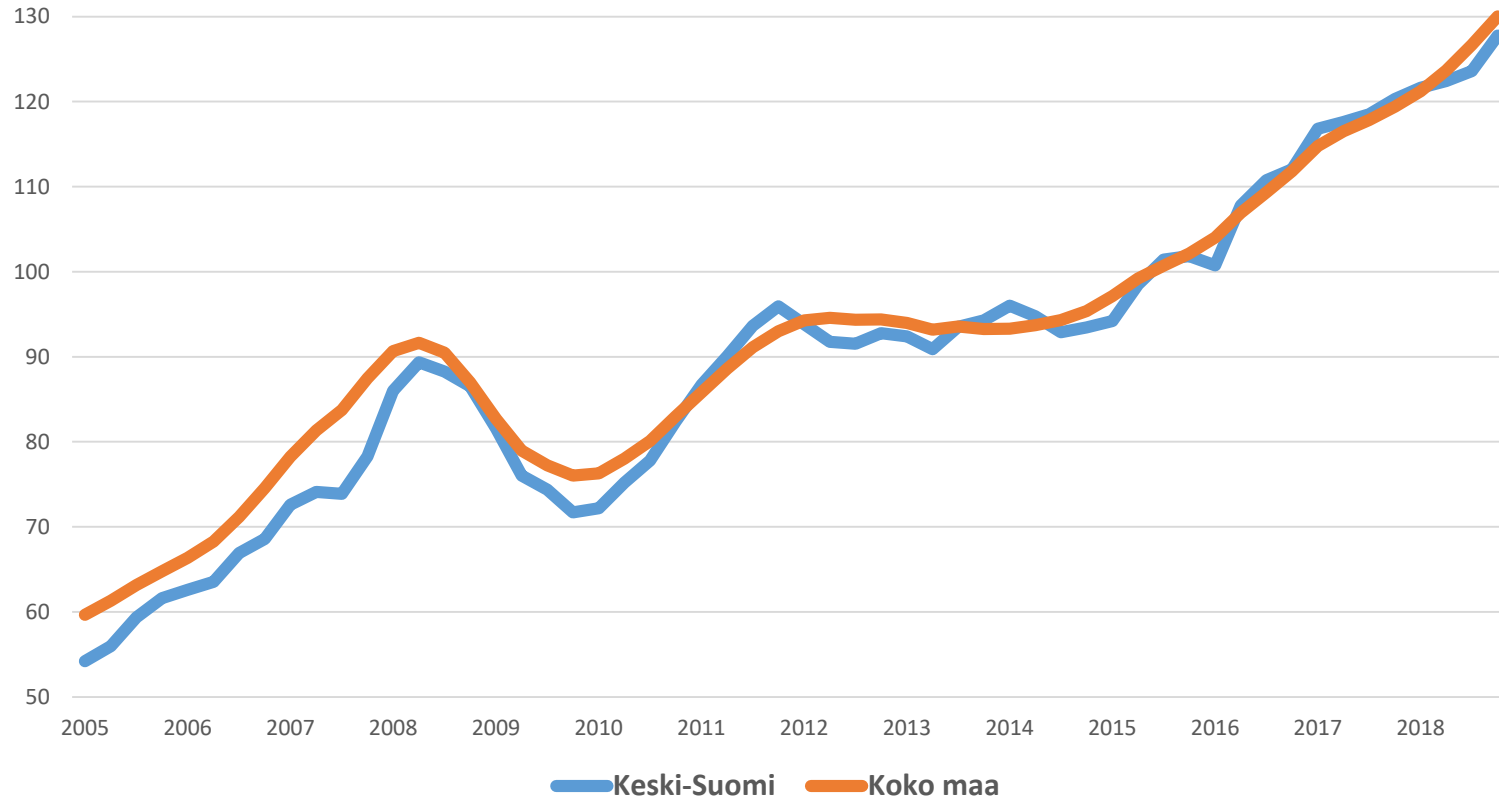
- henkilöstömäärä + 2,2 %

Koko maa

- henkilöstömäärä + 3,5 %

Teollisuuden henkilöstömäärä
on 15 300, lisäystä 1 100
vuodesta 2015

Keski-Suomen Aikajana 2/2019, rakennusalan liikevaihdon kehitys 2005-2018



Aikajana 2/2019 Trendi 2005 – 2018

Vuoden 2016 kasvu

Keski-Suomi

• liikevaihto + 8,6 %

Koko maa

• liikevaihto + 8,2 %

Vuoden 2017 kasvu

Keski-Suomi

• liikevaihto + 8,8 %

Koko maa

• liikevaihto + 8,2 %

Vuoden 2018 kasvu

Keski-Suomi

• liikevaihto + 4,4, %

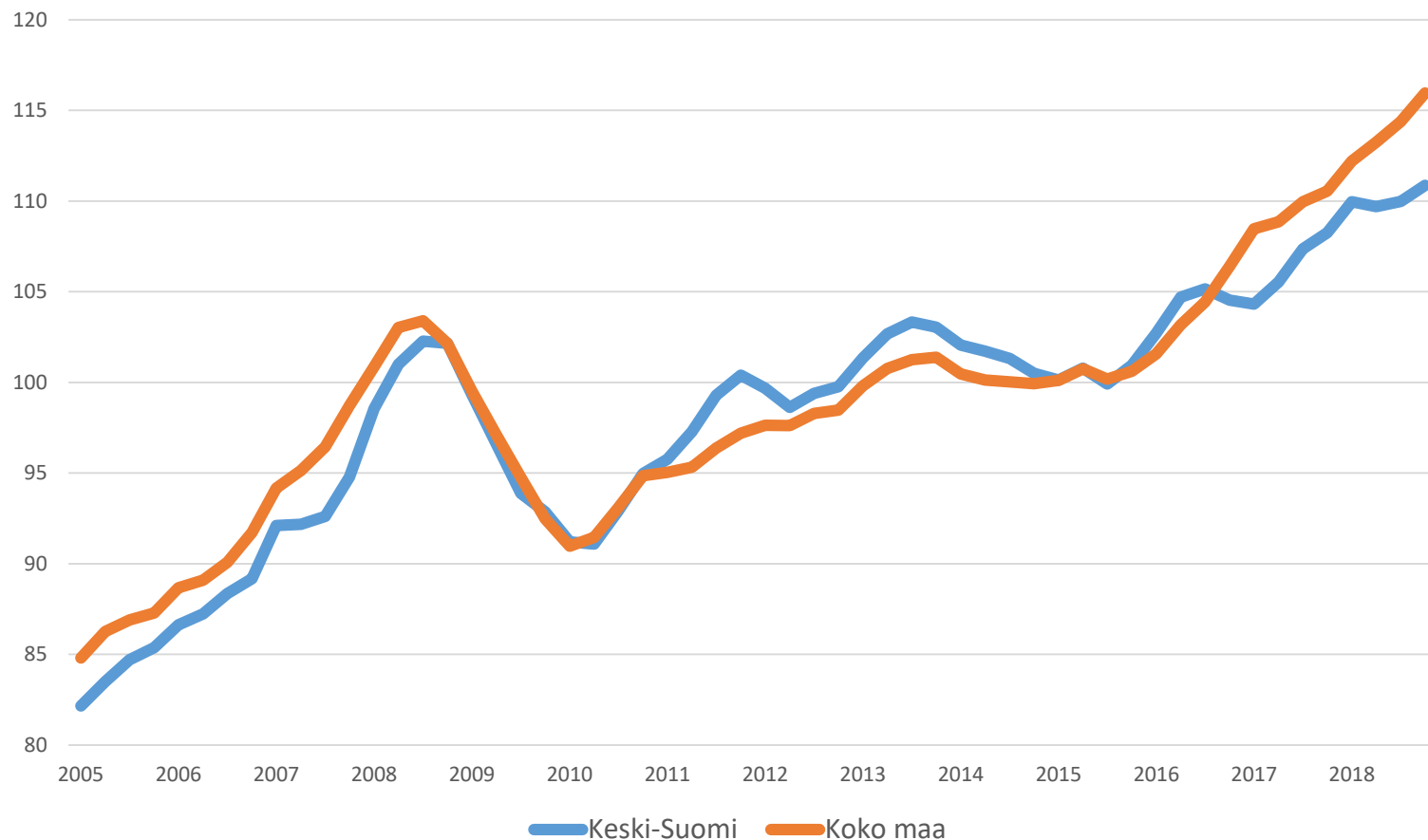
Koko maa

• liikevaihto + 7,2 %

Lähde: Tilastokeskus/asiakaskohtainen suhdannepalvelu

Indeksi 100 = 2015

Keski-Suomen Aikajana 2/2019, rakennusalan henkilöstömäärän kehitys 2005-2018



Aikajana 2/2019 Trendi 2005 – 2018

Vuoden 2017 kasvu
Keski-Suomi

- henkilöstömäärä + 4,3%

Koko maa

- henkilöstömäärä + 5,8 %

Vuoden 2018 kasvu
Keski-Suomi

- henkilöstömäärä + 1,3 %

Koko maa

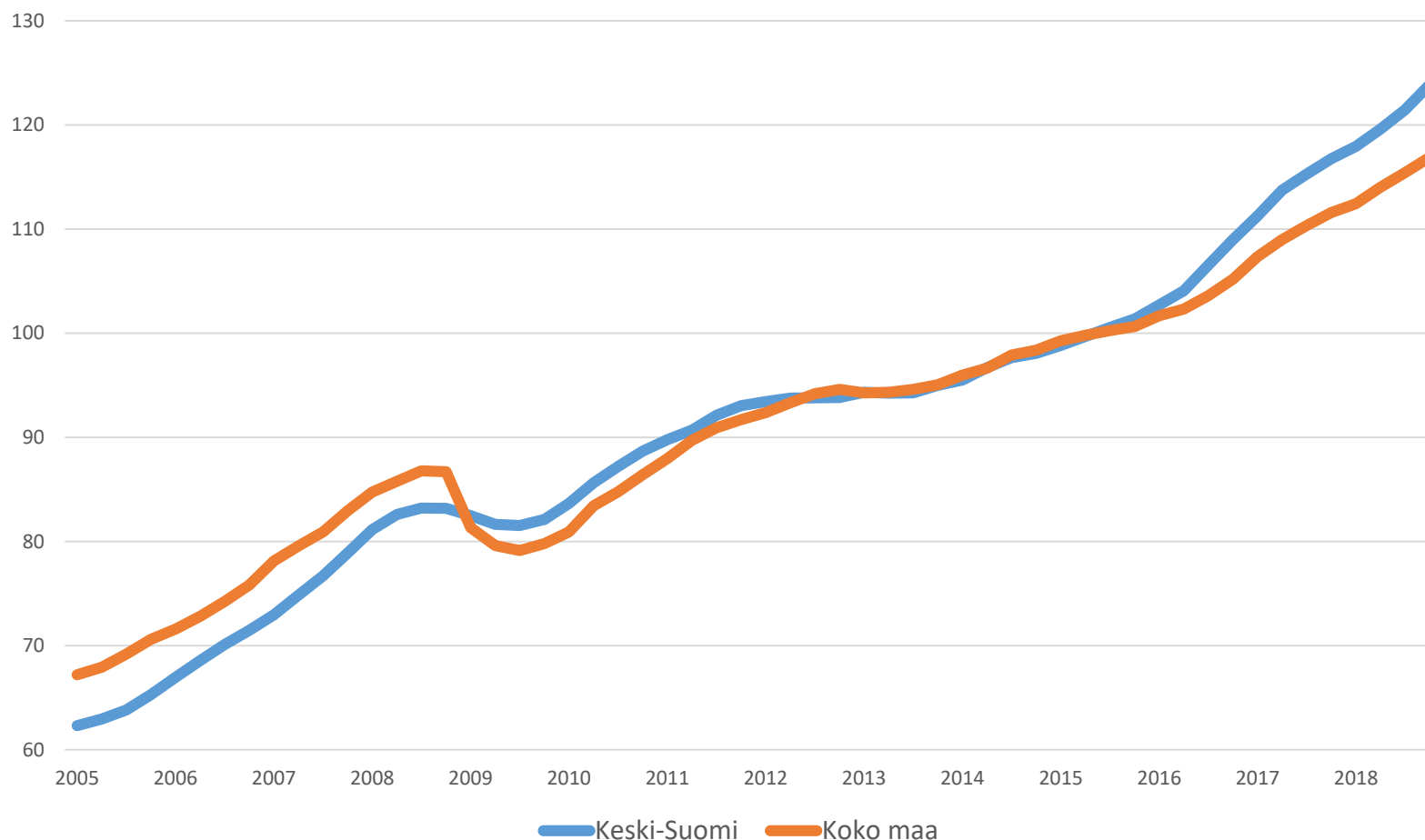
- henkilöstömäärä +4,6 %

Rakennusalan henkilöstömäärä on yhteensä 7 400 lisäystä 700 vuodesta 2015.

Lähde: Tilastokeskus/asiakaskohtainen suhdannepalvelu

Indeksi 100 = 2015

Keski-Suomen Aikajana 2/2019, yksityisten palvelujen liikevaihdon kehitys 2005 -2008



Lähde: Tilastokeskus/asiakaskohtainen suhdannepalvelu
Indeksi 100 = 2015

Aikajana 2/2019 Trendi 2005 – 2018

Vuoden 2016 kasvu

Keski-Suomi

- liikevaihto + 5,9 %

Koko maa

- liikevaihto + 3,4 %

Vuoden 2017 kasvu

Keski-Suomi

- liikevaihto + 8,0 %

Koko maa

- liikevaihto + 5,9 %

Vuoden 2018 kasvu

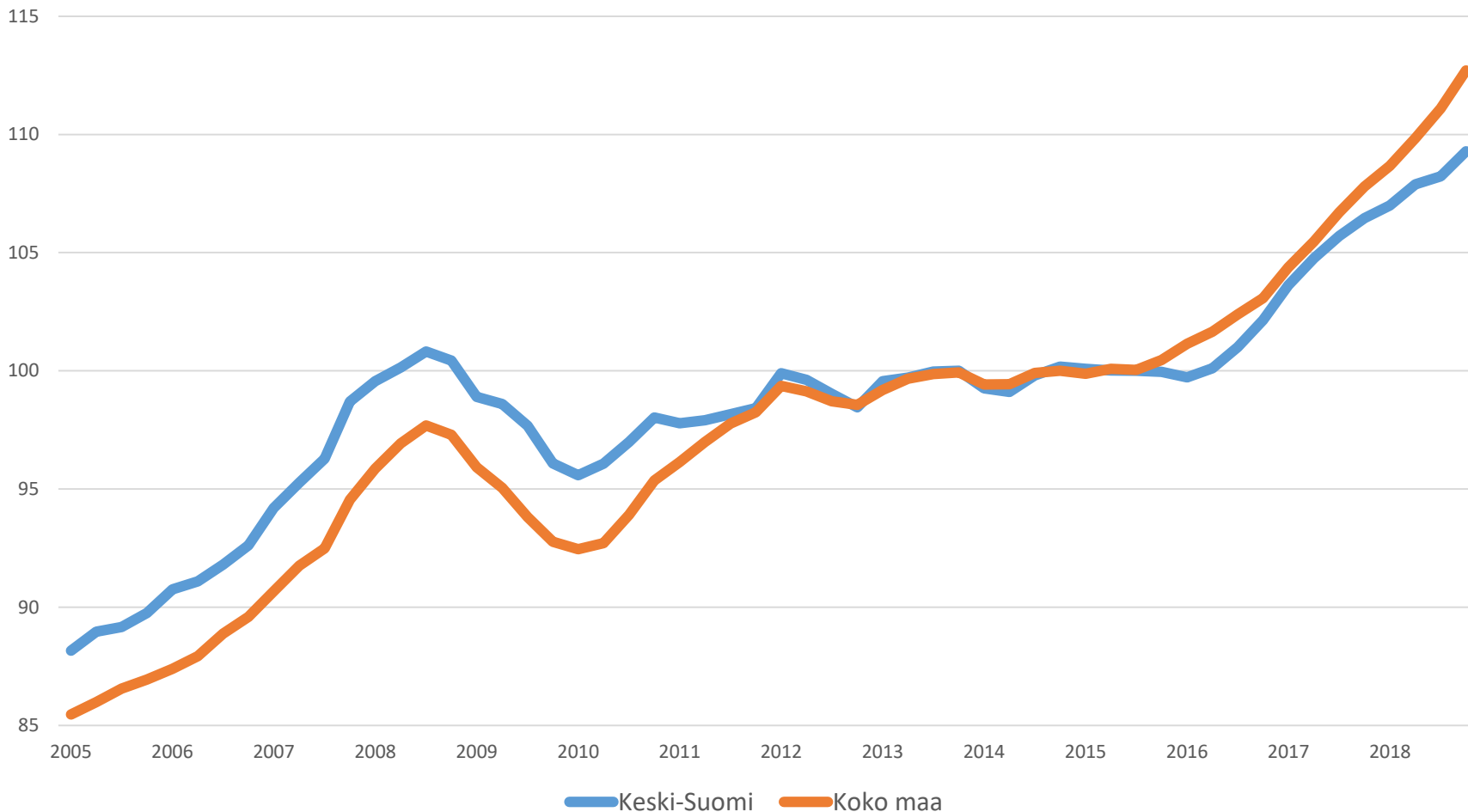
Keski-Suomi

- liikevaihto + 4,6 %

Koko maa

- liikevaihto + 4,6 %

Keski-Suomen Aikajana 2/2019, yksityisten palveluiden henkilöstömäärän kehitys 2005 - 2018



Lähde: Tilastokeskus/asiakaskohtainen suhdannepalvelu
Indeksi 100 = 2015

Aikajana 2/2019 Trendi 2005 – 2018

Vuoden 2017 kasvu
Keski-Suomi

- henkilöstömäärä + 4,5 %

Koko maa

- henkilöstömäärä + 4,0 %

Vuoden 2018 kasvu
Keski-Suomi

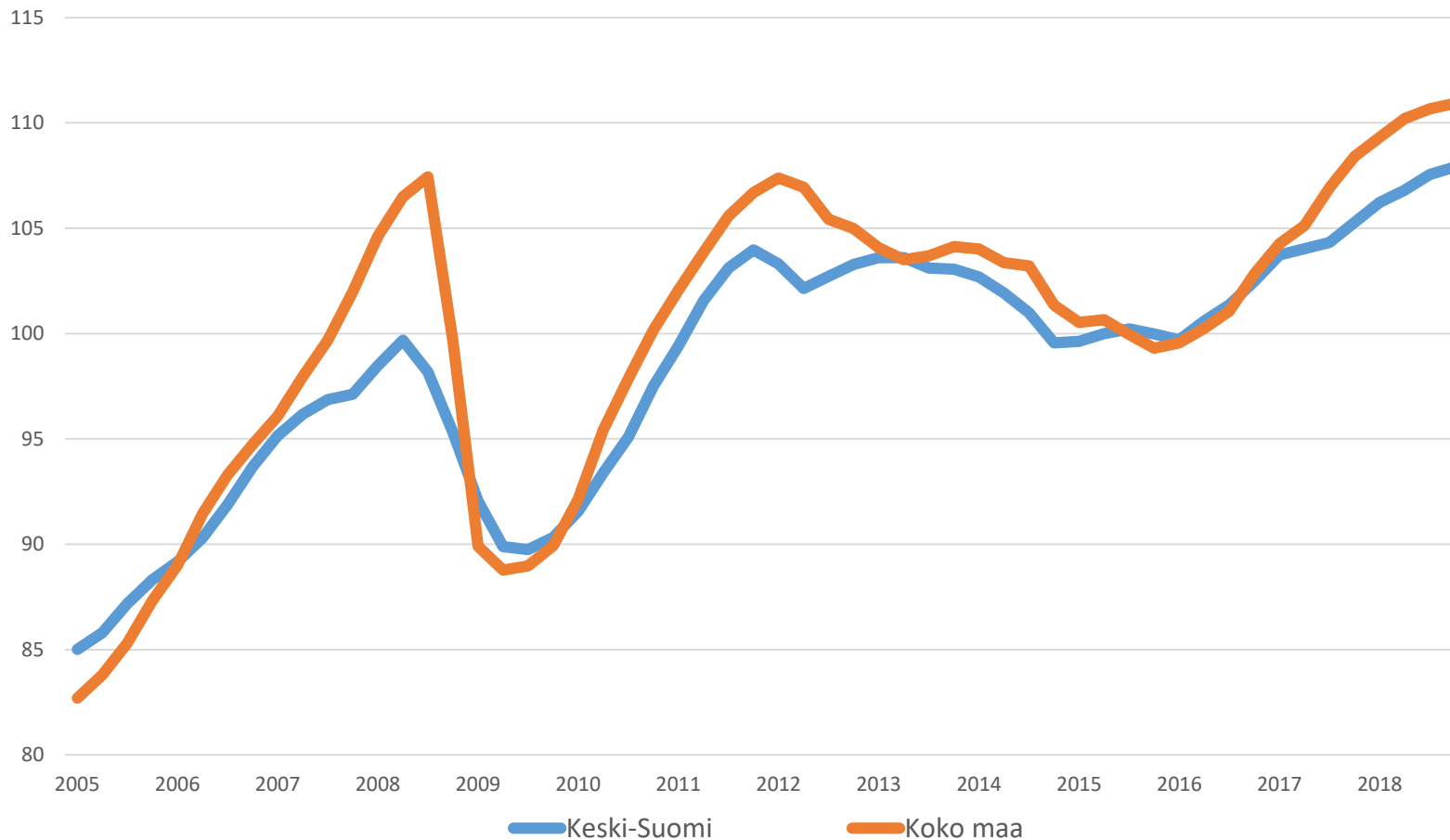
- henkilöstömäärä + 2,7 %

Koko maa

- henkilöstömäärä + 4,2 %

Palvelualojen
henkilöstömäärä on yhteensä
24 800, lisäystä 1 700
vuodesta 2015.

Keski-Suomen Aikajana 2/2019, tukku- ja vähittäiskaupan liikevaihdon kehitys 2005 - 2018



Aikajana 2/2019 Trendi 2005 – 2018

Vuoden 2017 kasvu

Keski-Suomi

• liikevaihto + 2,3 %

Koko maa

• liikevaihto + 4,7 %

Vuoden 2018 kasvu

Keski-Suomi

• liikevaihto + 2,7 %

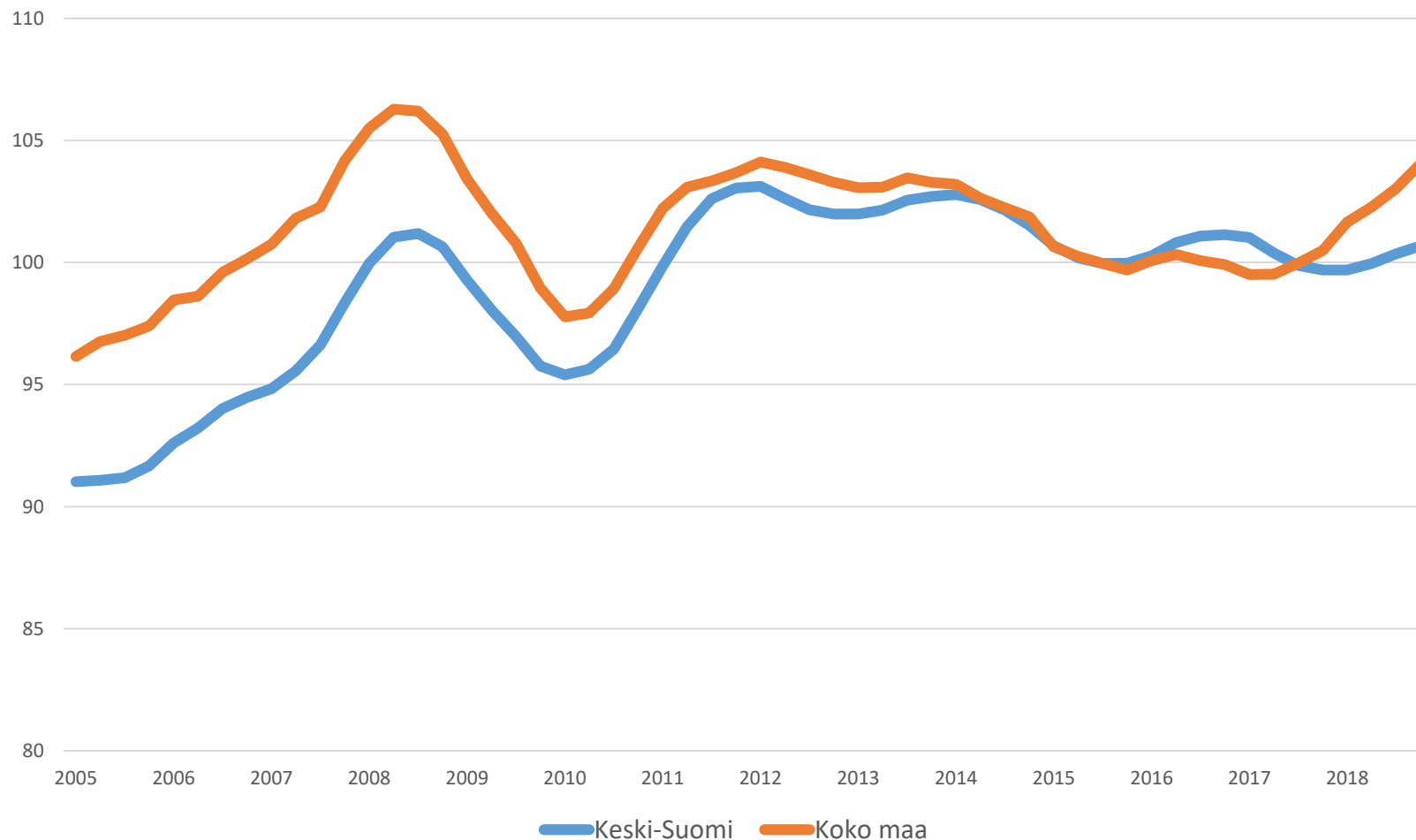
Koko maa

• liikevaihto + 3,7 %

Lähde: Tilastokeskus/asiakaskohtainen suhdannepalvelu

Indeksi 100 = 2015

Keski-Suomen Aikajana 2/2019, tukku - ja vähittäiskaupan henkilöstömäärän kehitys 2005 - 2018



Aikajana 2/2019 Trendi 2005 – 2018

Vuoden 2017 kasvu

Keski-Suomi

- henkilöstömäärä - 0,5 %

Koko maa

- henkilöstömäärä - 0,4 %

Vuoden 2018 kasvu

Keski-Suomi

- henkilöstömäärä + 0,0 %

Koko maa

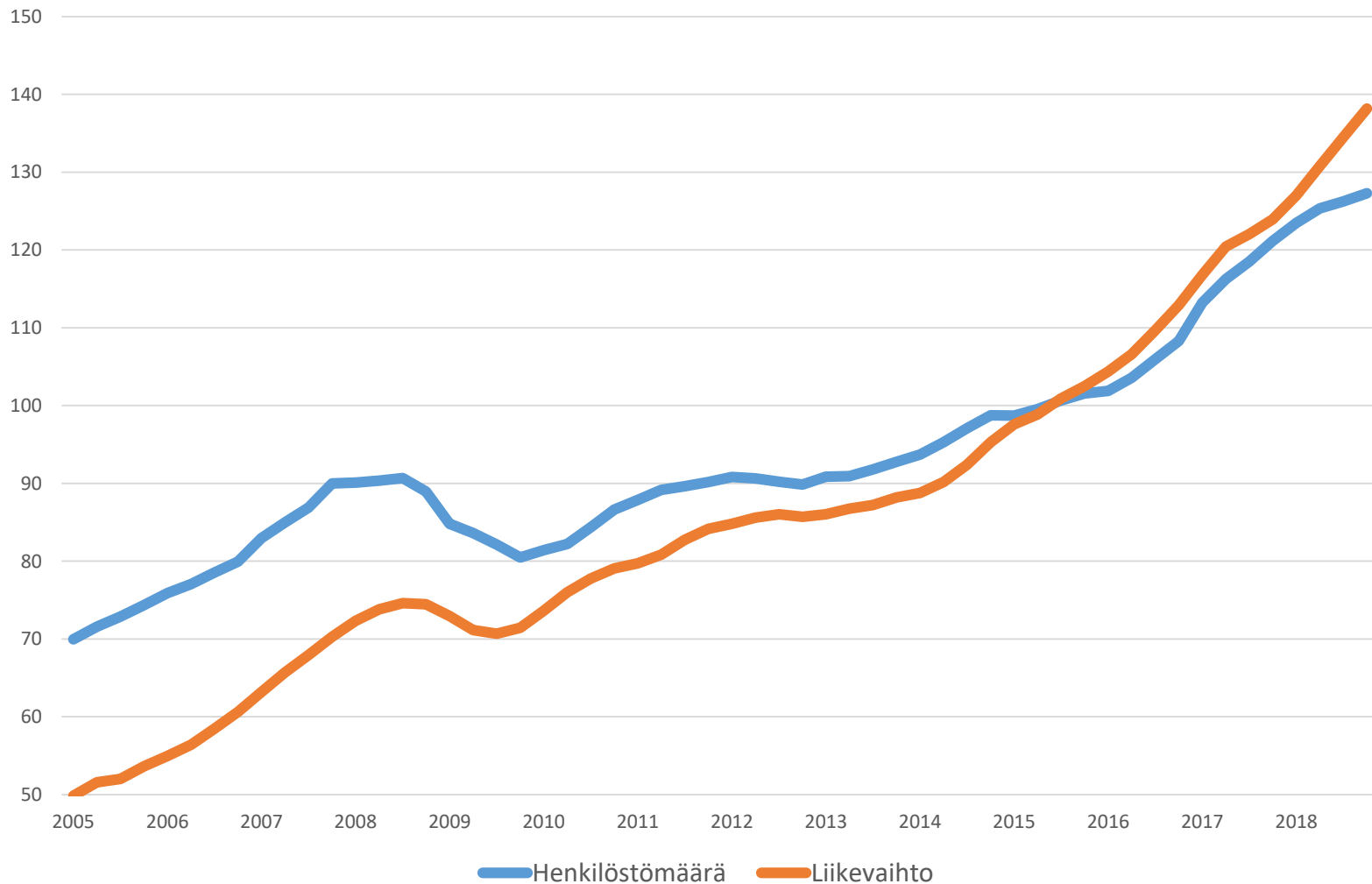
- henkilöstömäärä + 3,1 %

Kaupan alan henkilöstömäärä on yhteensä 9 400.

Lähde: Tilastokeskus/asiakaskohtainen suhdannepalvelu

Indeksi 100 = 2015

Keski-Suomen Aikajana 2/2019, KIBS-alojen liikevaihdon ja henkilöstämäärän kehitys 2005 - 2018



Aikajana 2/2019 Trendi 2005 – 2018

Vuoden 2017 kasvu

Keski-Suomi

- liikevaihto + 11,5 %
- henkilöstömäärä + 12,1 %

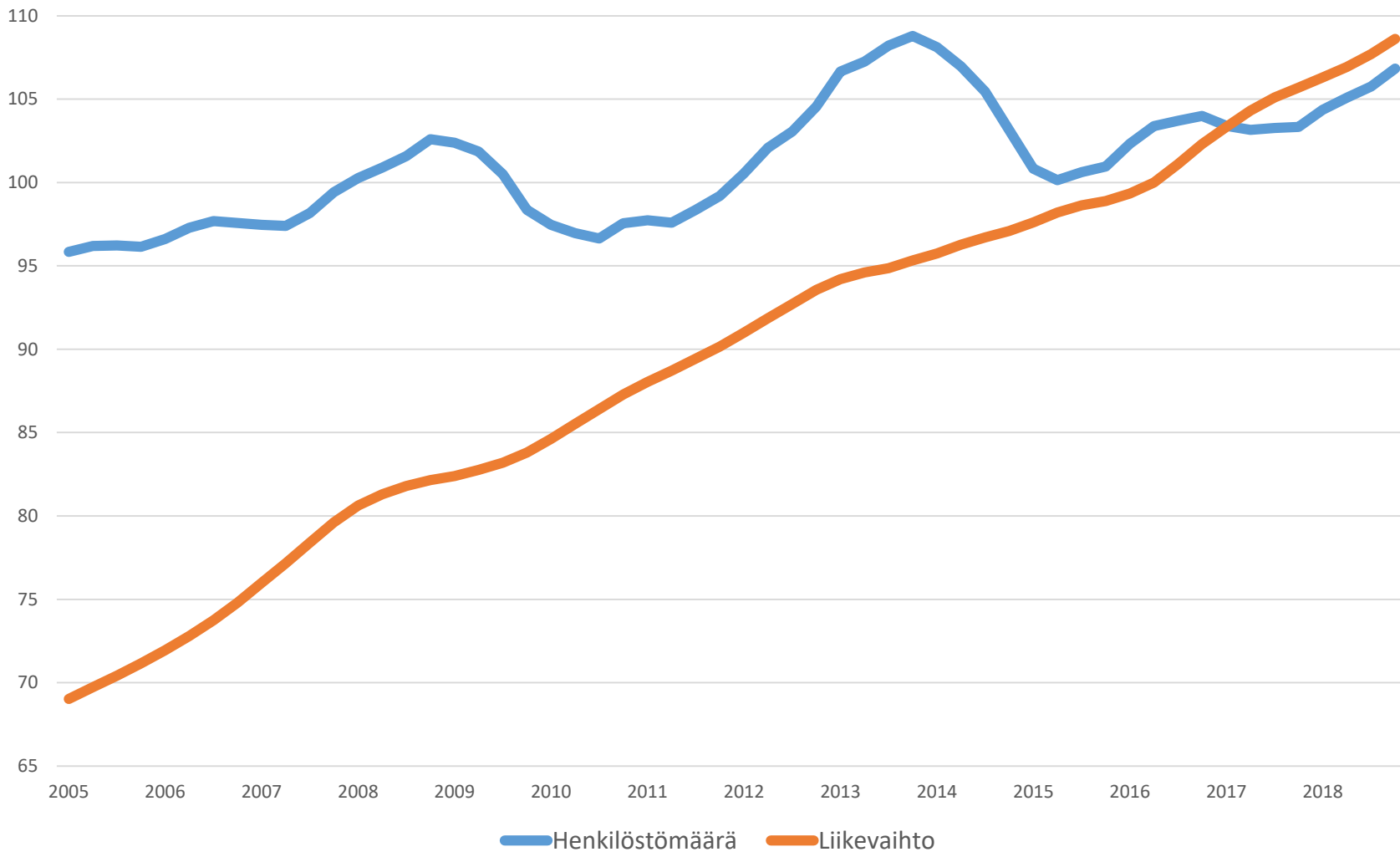
Vuoden 2018 kasvu

Keski-Suomi

- liikevaihto + 7,8 %
- henkilöstömäärä + 7,0 %

KIBS alan henkilöstömäärä on yhteensä 7 800, lisäystä 1 800 vuodesta 2015.

Keski-Suomen Aikajana 2/2019, matkailun liikevaihdon ja henkilöstömäärän kehitys 2005 - 2018



Aikajana 2/2019 Trendi 2005 – 2018

Vuoden 2016 kasvu
Keski-Suomi

- liikevaihto + 0,7 %
- henkilöstömäärä + 3,6 %

Vuoden 2017 kasvu

Keski-Suomi

- liikevaihto + 6,1 %
- henkilöstömäärä - 0,7 %

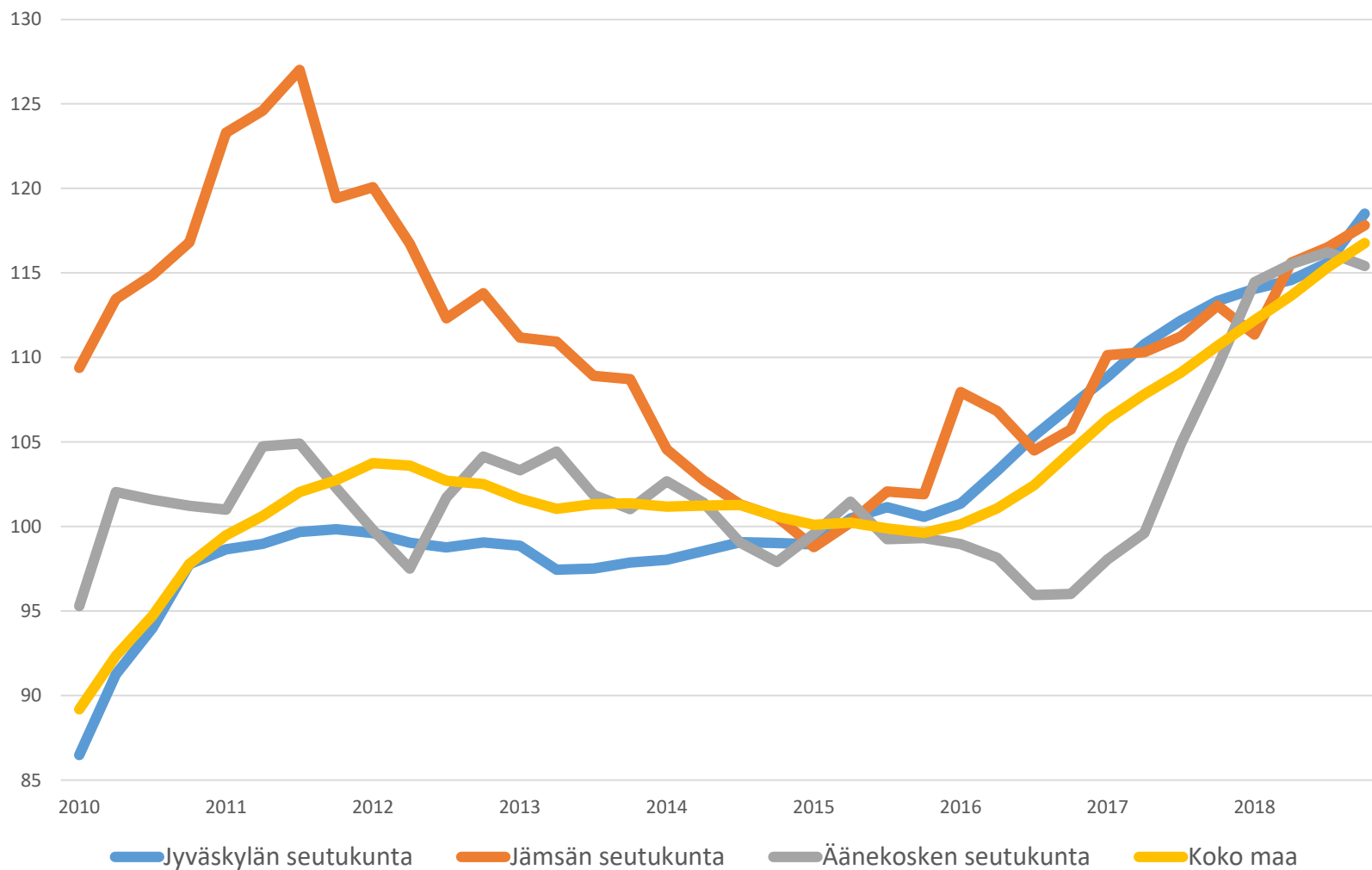
Vuoden 2018 kasvu

Keski-Suomi

- liikevaihto + 0,4 %
- henkilöstömäärä + 2,6 %

Seutukatsaus

Keski-Suomen Aikajana 2/2019, suurten seutujen liikevaihdon kehitys 2010 - 2018



Aikajana 2/2019 Trendi 2010 – 2018

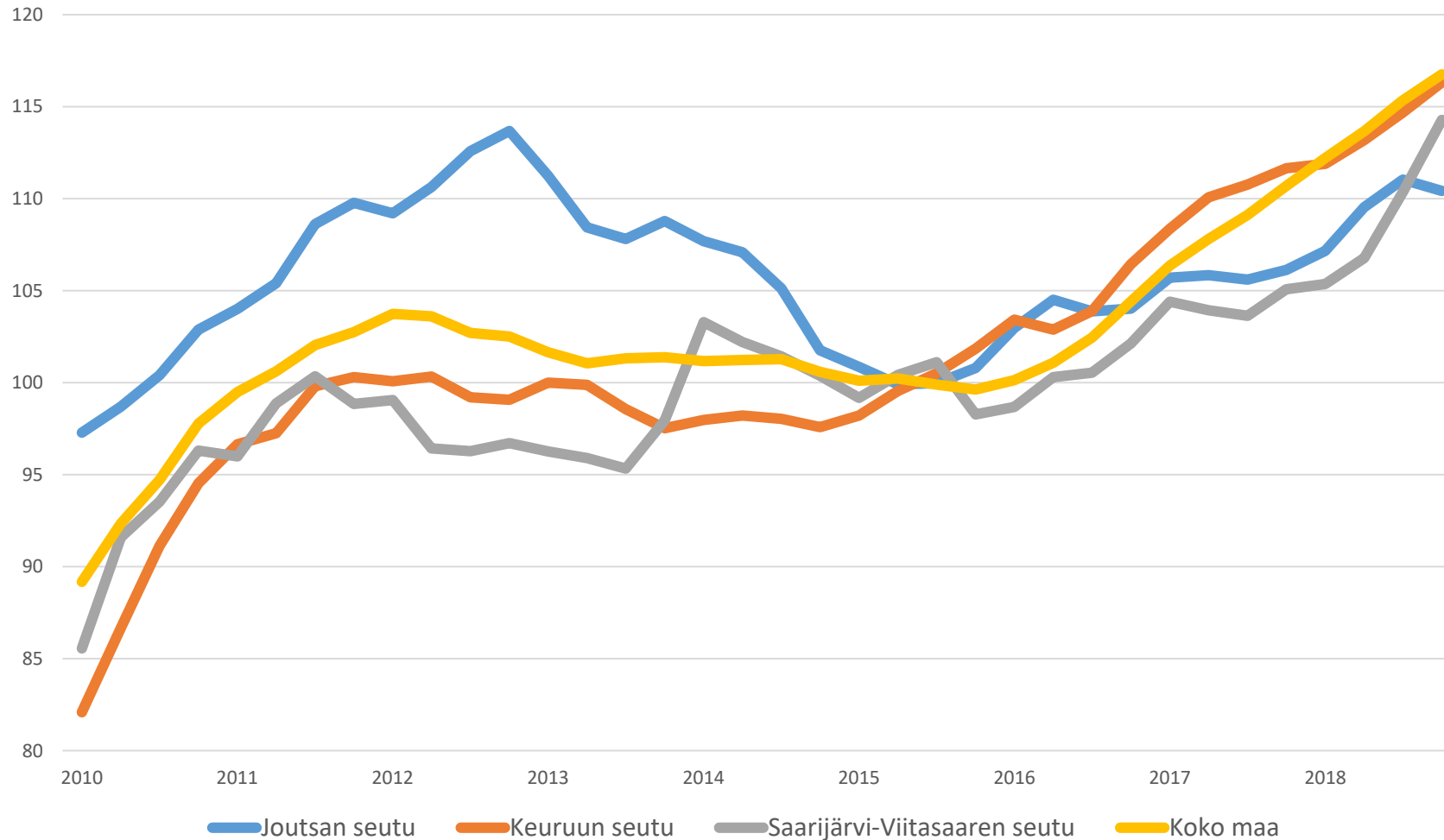
Vuoden 2017 kasvu

- Jyväskylän seutu + 6,4 %
- Äänekosken seutu + 6,3 %
- koko maa + 6,0 %
- Keski-Suomi + 6,0 %
- Jämsän seutu + 4,7 %

Vuoden 2018 kasvu

- Äänekosken seutu + 12,2%
- koko maa + 5,4 %
- Keski-Suomi + 4,6 %
- Jyväskylän seutu + 3,7 %
- Jämsän seutu + 3,7 %

Keski-Suomen Aikajana 2/2019, pienten seutujen liikevaihdon kehitys 2010 - 2018



Aikajana 2/2019 Trendi 2010 – 2018

Vuoden 2017 kasvu

- koko maa + 6,0 %
- Keski-Suomi + 6,0 %
- Keuruun seutu + 5,6 %
- Joutsan seutu + 2,3 %
- Saarijärven-Viitasaaren seutu + 3,9 %

Vuoden 2018 kasvu

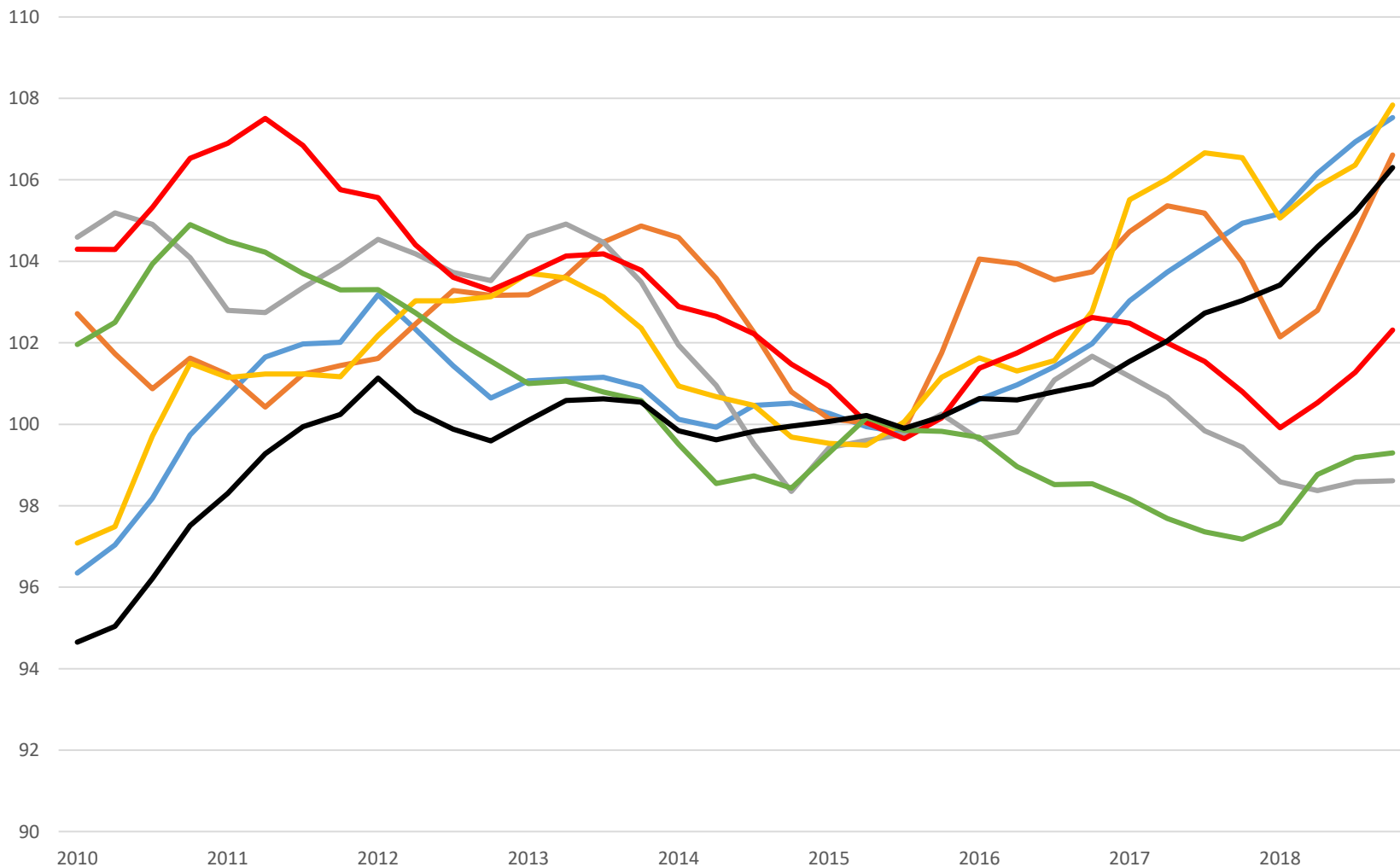
- koko maa + 5,4 %
- Keski-Suomi + 4,6 %
- Saarijärven-Viitasaaren seutu + 4,2 %
- Keuruun seutu + 3,0 %
- Joutsan seutu + 2,8 %

		Jyväskylän seutu	muu Keski-Suomi	koko Suomi
Teollisuus	2015	- 2,6 %	- 1,3 %	- 3,6 %
	2016	+ 6,8 %	+ 2,1 %	+ 0,9 %
	2017	+ 8,9 %	+ 7,3 %	+ 7,7 %
	2018	+ 3,7 %	+ 8,8 %	+ 6,1 %
Rakentaminen	2015	+ 5,9 %	+ 8,5 %	+ 6,7 %
	2016	+ 9,4 %	+ 5,8 %	+ 8,2 %
	2017	+ 9,5 %	+ 6,3 %	+ 8,2 %
	2018	+ 5,1 %	+ 1,7 %	+ 7,2 %
Kauppa	2015	+ 0,6 %	- 5,8 %	- 2,7 %
	2016	+ 2,7 %	- 0,7 %	+ 1,3 %
	2017	+ 2,3 %	+ 2,4 %	+ 4,7 %
	2018	+ 2,8 %	+ 2,3 %	+ 3,8 %
Palvelut	2015	+ 3,6 %	+ 2,1 %	+ 3,0 %
	2016	+ 6,1 %	+ 4,6 %	+ 3,6 %
	2017	+ 9,4 %	+ 1,3 %	+ 5,9 %
	2018	+ 4,2 %	+ 7,1 %	+ 4,6 %

Aikajana 2/2019
Liikevaihtojen muutokset
Jyväskylän seutu vs muu Keski-
Suomi ja koko Suomi eri
toimialoilla 2015 - 2018

Teollisuudessa kasvua on ollut muualla maakunnassa, rakentamisessa kasvu keskittynyt Jyväskylän seudulle.

Keski-Suomen Aikajana 2/2019, henkilöstömäärän kehitys seuduilla 2010 - 2018



— Jyväskylän seutu
 — Joutsan seutu
 — Jämsän seutu
— Keuruun seutu
 — Saarijärvi-Viitasaaren seutu
 — Äänekosken seutu
— Koko maa

Aikajana 2/2019 Trendi 2010 – 2018

Vuoden 2018 kasvu

- koko maa + 2,4 %
- Jyväskylän seutu + 2,2 %
- Äänekosken seutu + 1,7 %
- Keski-Suomi + 1,5 %
- Keuruun seutu - 0,4 %
- Saarijärven-Viitasaaren seutu - 0,8 %
- Joutsan seutu - 1,2 %
- Jämsän seutu - 1,8 %

Tuoteseloste

Tietojen lähteenä on Tilastokeskuksen asiakaskohtainen suhdannepalvelu. Lisäksi tietoja on täydennetty muutamilla muilla Tilastokeskuksen tiedoilla (väestö, työttömyysaste sekä liikevaihto per asukas).

Liikevaihto lasketaan ilman arvonlisäveroa. Kuvattava liikevaihto voi sisältää joitakin tuloslaskelman liikevaihtoon kuulumattomia eriä, kuten käyttöomaisuuserien myyntejä, muita tuottoja, satunnaisia eriä, käänteisesti verovelvollisia ostoja, tuotteiden omaa käyttöä ja agentuurien myyntiä. Poikkeukselliset erät poistetaan laskennasta.

Henkilöstömäärä-indikaattorilla tarkoitetaan yritysten kokopäivätyöllisten määrää kalenterikuukauden aikana. Esimerkiksi kaksi puolipäiväistä työntekijää vastaa yhtä kokopäivätyöllistä. Henkilöstömääräindikaattori tuotetaan yritysrekisterin kahden vuoden takaisesta henkilöstömäärätiedosta sekä ansiotason muutoksesta puhdistetun palkkasummakehityksen perusteella. Yrittäjien henkilöstömäärä estimoidaan liikevaihdon kehityksen perusteella. Yrityksille, joilta ei ole kahden vuoden takaista henkilöstötietoa, lasketaan henkilöstömäärä jakamalla yrityksen palkkasumma toimialan keskipalkalla.

Vientitiedot ovat osa liikevaihtoa. Vienti koostuu verottomasta liikevaihdosta, EU:n sisäisestä viennistä ja EU-alueen ulkopuolisesta viennistä. Liikevaihdon tavoin vientiin ei sisällytetä arvonlisäveroa.

Trendisarja kuvaa kehityksen suuntaa pidemmällä aikavälillä. Trendin loppupään tulkinnassa on hyvä noudattaa harkintaa, sillä trendikuvaajan loppuosa muuttuu usein tulevien kuukausitietojen päivittämisen jälkeen. Trendin rinnalla kannattaa tutkia myös alkuperäisen indeksin käyttäytymistä. Trendikuvaaja soveltuu hyvin myös eri toimialojen sekä alueiden väliseen vertailuun.