

Keski-Suomen Aikajana 3/2020

Tilanne 31.3.2020 eli ennen koronaa

**Vuodesta 2015 alkanut kasvu kääntyi laskuun, liikevaihdot laskivat Keski-Suomessa
2,5 % ja koko maassa 0,3 %**

Viennin lasku oli jyrkkä -10,3 %, metsäteollisuuspaikkakunnilla laskua kertyi eniten.

Kasvukeskuksissa kasvu jatkui hyvänä, Jyväskylän seudulla kasvua oli 6,0 %.

Palveluissa ja kaupan alalla kasvua oli koko maata enemmän.

Rakentamisen kasvu jatkui alkuvuonna.

Yritysten henkilöstömäärät kasvoivat miltei kaikilla seuduilla ja toimialoilla.

Veli-Pekka Päivänen
Keski-Suomen liitto



Keski-Suomen aluetalouden kehitys 2015-1Q/2020

Keski-Suomen ja koko maan yritysten yhteenlaskettu liikevaihto kääntyi laskuun vuoden 2020 alussa, Keski-Suomessa laskua oli 2,5 % ja koko maassa 0,3 %.

Toimialoista parhaiten pärjäs Keski-Suomessa kaupan ala, jonka kasvu oli 3,9 prosenttia. Myös rakentamisen (3,3 %) ja palveluiden kasvu (3,1 %) olivat hyvät. Viennin laskun (-10,3 %) myötä teollisuuden liikevaihdot laskivat 7,5 prosenttia. Kasvu oli täysin kotimarkkinakysynnän varassa.

Tässä Aikajanassa tarkastellaan Keski-Suomen seutujen kehitystä 2015-1Q/2020 suhteessa verrokkiseutuihin. Jyväskylän seutua on verrattu muutamiin kasvukeskuksiin. Jämsän ja Äänekosken seutuja on verrattu muihin vastaavanlaisiin metsäteollisuuspaikkakuntiin. Joutsan, Keuruun ja Saarijärven-Viitasaaren seutuja on verrattu vastaavanlaisiin seutuihin.

Paras liikevaihtojen kasvu oli alkuvuonna vuonna Jyväskylän seudulla (6,0 %), jopa koko maata ja verrokkiseutua parempaa. Yritysten henkilöstömäärä kasvoi 2,8 %. Isot kasvukeskukset menestyivät kautta linjan erinomaisesti.

Metsäteollisuuspaikkakunnilla viime vuosi oli heikkoa kasvun aikaa ja alkuvuonna kokonaisliikevaihdot olivat jyrkässä laskussa. Äänekosken seudulla laskua oli 22,1 % ja Jämsän seudulla 15,2 %. Laskua selittää metsäteollisuustuotteiden, etenkin sellun ja paperin maailmanmarkkinahintojen raju lasku sekä paperiteollisuuden lakko helmikuun alussa. Liikevaihtojen raju lasku ei ole vielä näkynyt henkilöstömäärissä, esim. Äänekosken seudulla kasvua oli alkuvuonna 2,0 %.

Pienillä seuduilla kasvu oli parempaa kuin metsäteollisuuspaikkakunnilla, Joutsan seudulla kasvua oli 2,2 % ja Saarijärven-Viitasaaren seudulla kasvua oli 1,1 %, Keuruun seudun viime vuoden kasvu oli hyvä eli 4,1 %.



**Keski-Suomen vienti
syöksyi lamaan jo ennen
koronaa**

Keski-Suomen
Aikajana 3/2020

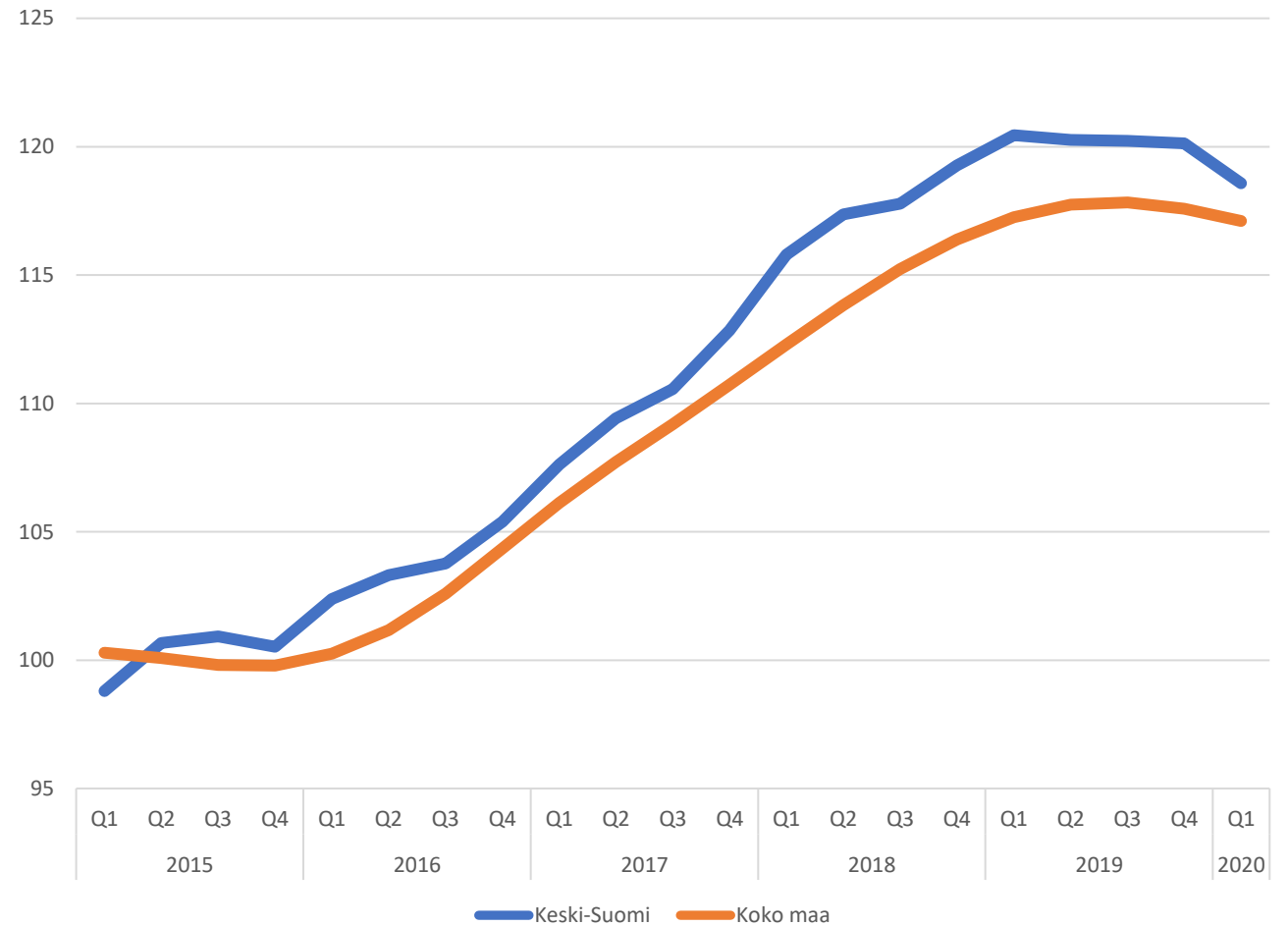
Muutos 2019

Keski-Suomi + 2,2 %
Koko maa + 2,8 %

Muutos 1Q/2020

Keski-Suomi - 2,5 %
Koko maa - 0,3 %

Yritysten liikevaihdon kehitys 2015- 1Q/2020



Lähde: Tilastokeskus/asiakaskohtainen suhdannepalvelu
Indeksi 100 = 2015

Keski-Suomen
Aikajana 3/2020

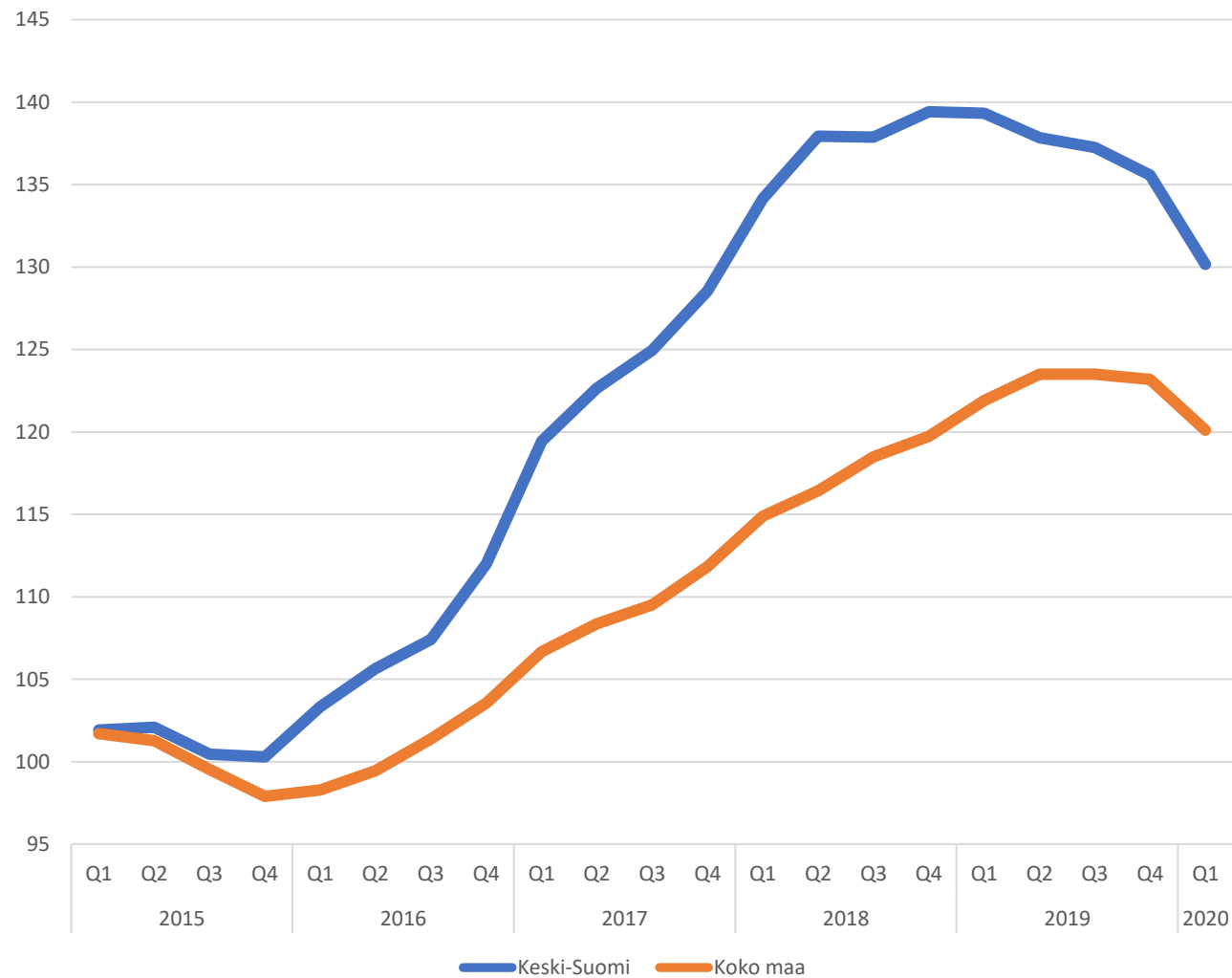
Muutos 2019

Keski-Suomi 0,0 %
Koko maa + 5,2 %

Muutos 1Q/2020

Keski-Suomi - 10,3 %
Koko maa - 3,6 %

Viennin kehitys 2015-1Q/2020



Lähde: Tilastokeskus/asiakaskohtainen suhdannepalvelu
Indeksi 100 = 2015

Keski-Suomen
Aikajana 3/2020

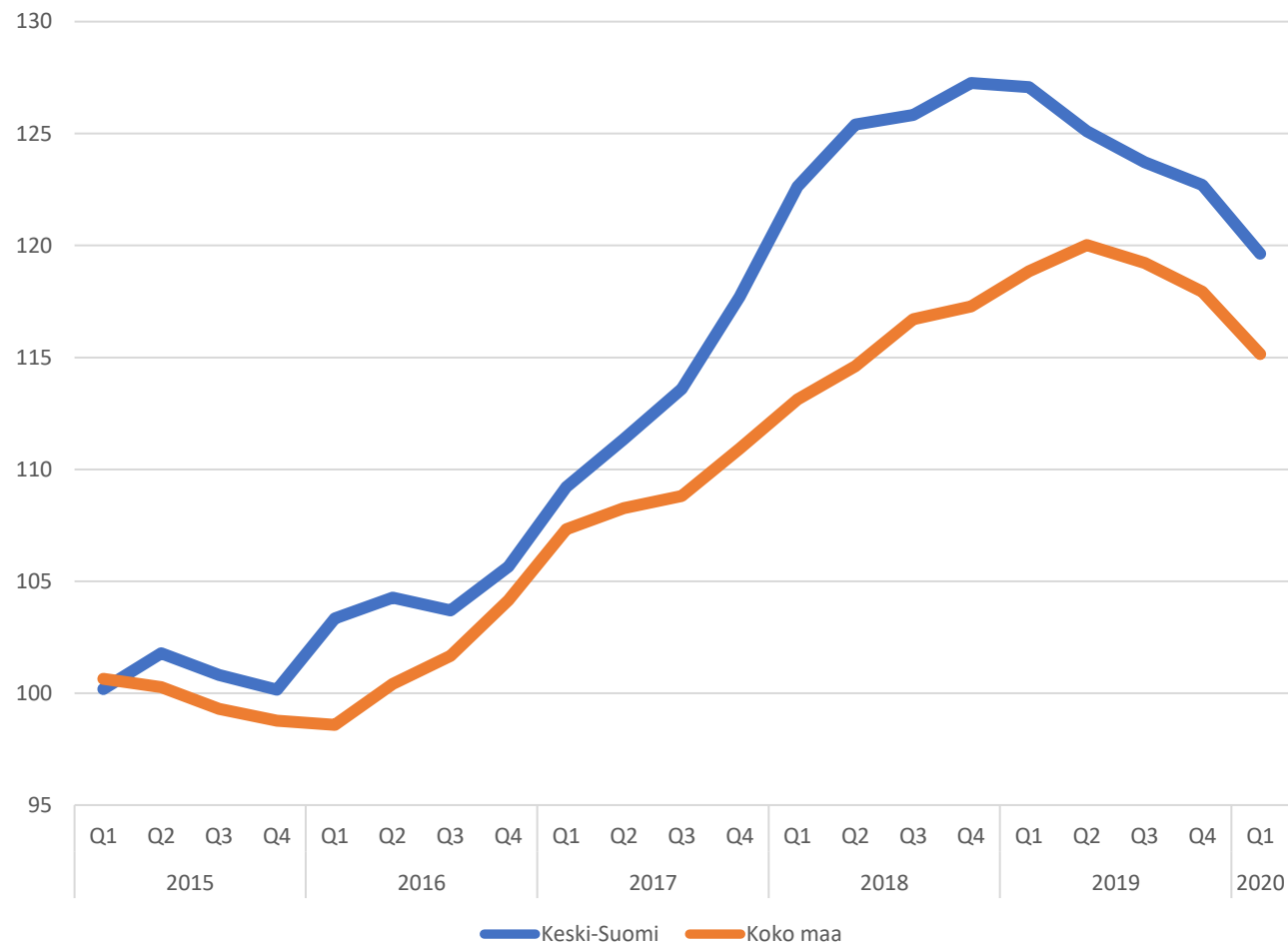
Muutos 2019

Keski-Suomi - 0,8 %
Koko maa + 3,4 %

Muutos 1Q/2020

Keski-Suomi - 7,5 %
Koko maa - 3,3 %

Teollisuuden liikevaihdon kehitys 2015- 1Q/2020



Lähde: Tilastokeskus/asiakaskohtainen suhdannepalvelu
Indeksi 100 = 2015

Keski-Suomen
Aikajana 3/2020

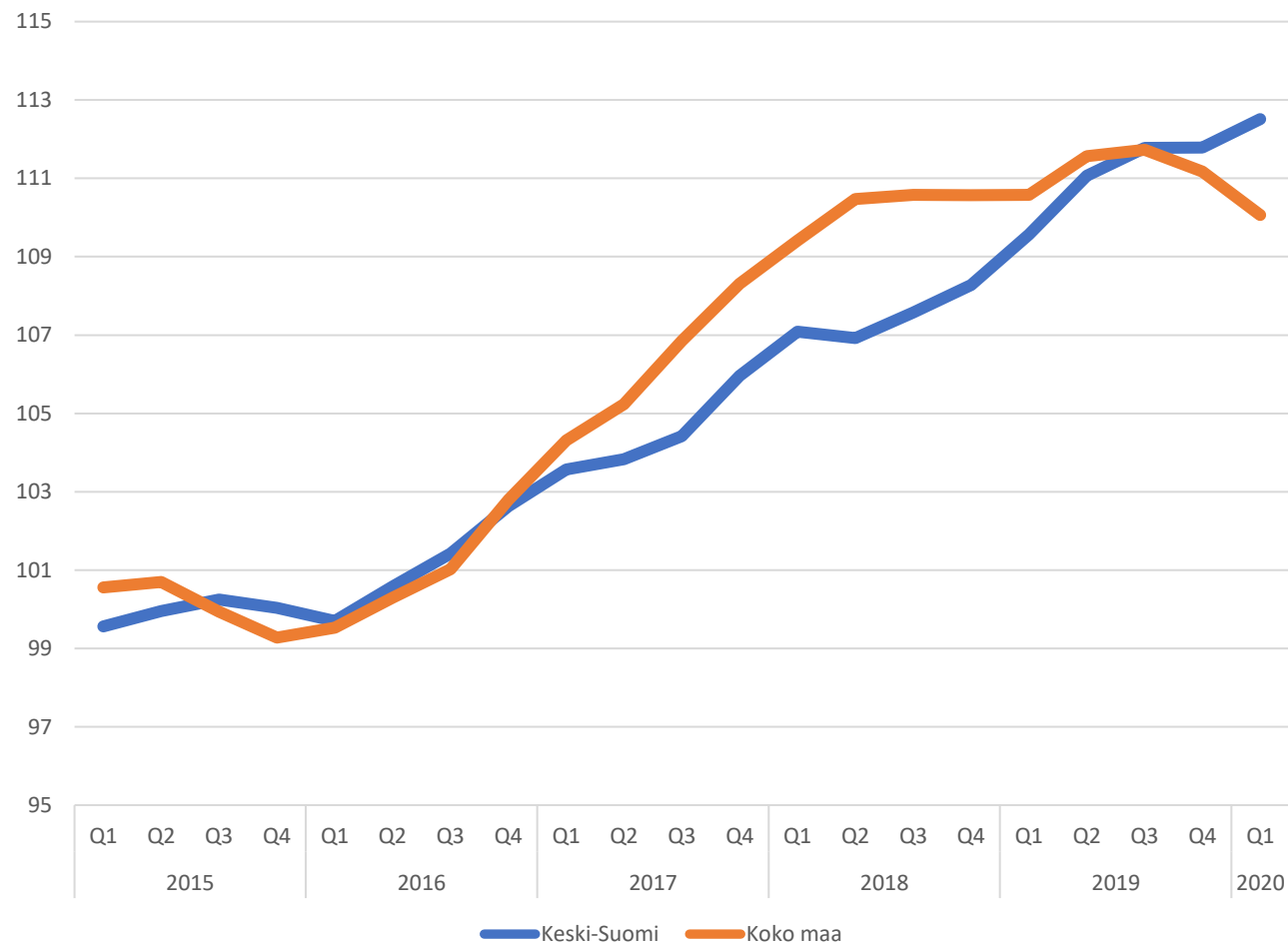
Muutos 2019

Keski-Suomi + 3,4 %
Koko maa + 0,8 %

Muutos 1Q/2020

Keski-Suomi + 3,9 %
Koko maa + 1,3 %

Kauppan alan liikevaihdon kehitys 2015- 1Q/2020



Lähde: Tilastokeskus/asiakaskohtainen suhdannepalvelu
Indeksi 100 = 2015

Keski-Suomen Aikajana
3/2020

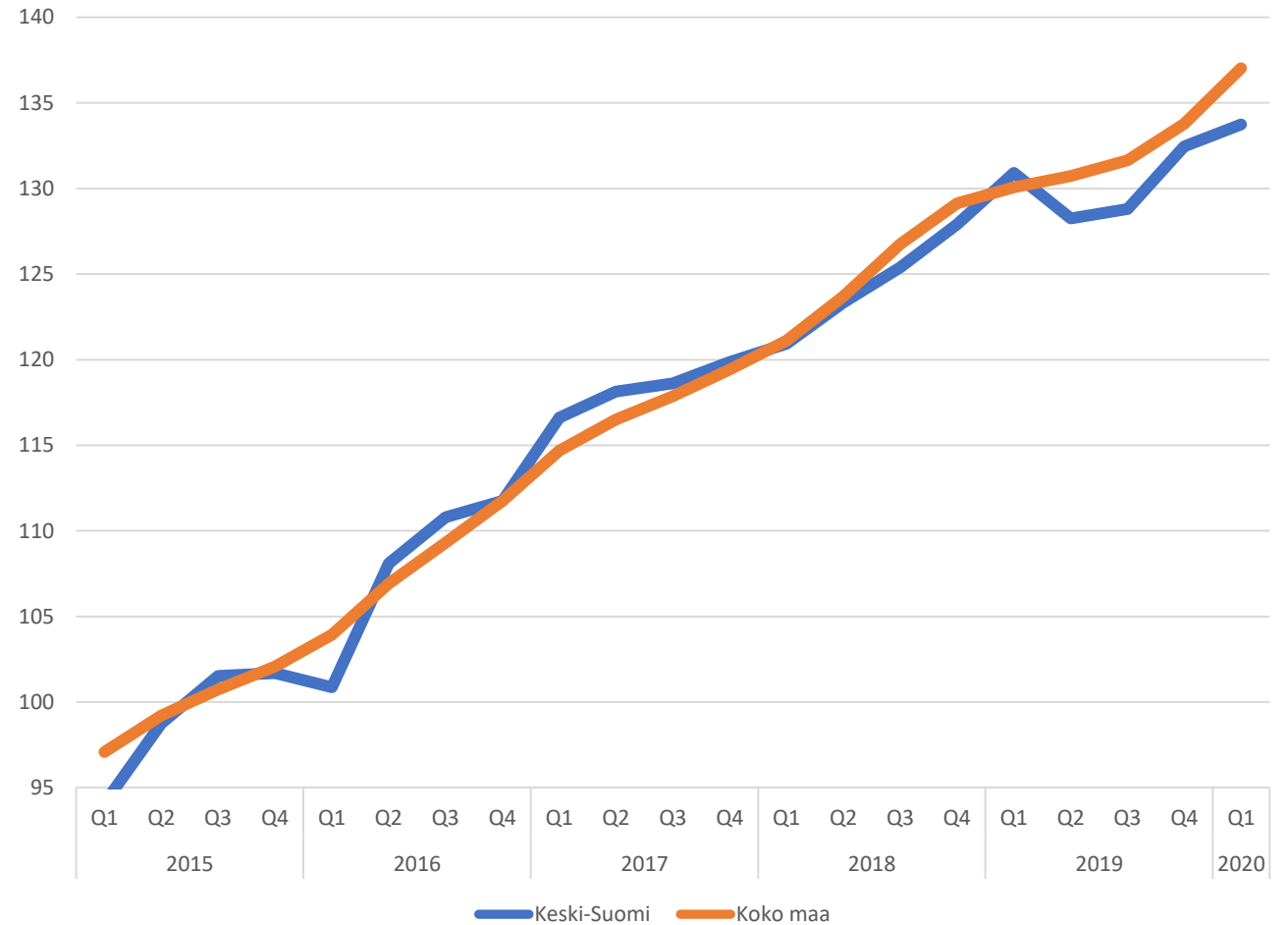
Muutos 2019

Keski-Suomi + 4,0 %
Koko maa + 3,4 %

Muutos 1Q/2020

Keski-Suomi + 3,3 %
Koko maa + 9,0 %

Rakennusalan liikevaihdon kehitys 2015-1Q/2020



Lähde: Tilastokeskus/asiakaskohtainen suhdannepalvelu

Indeksi 100 = 2015

Keski-Suomen
Aikajana 3/2020

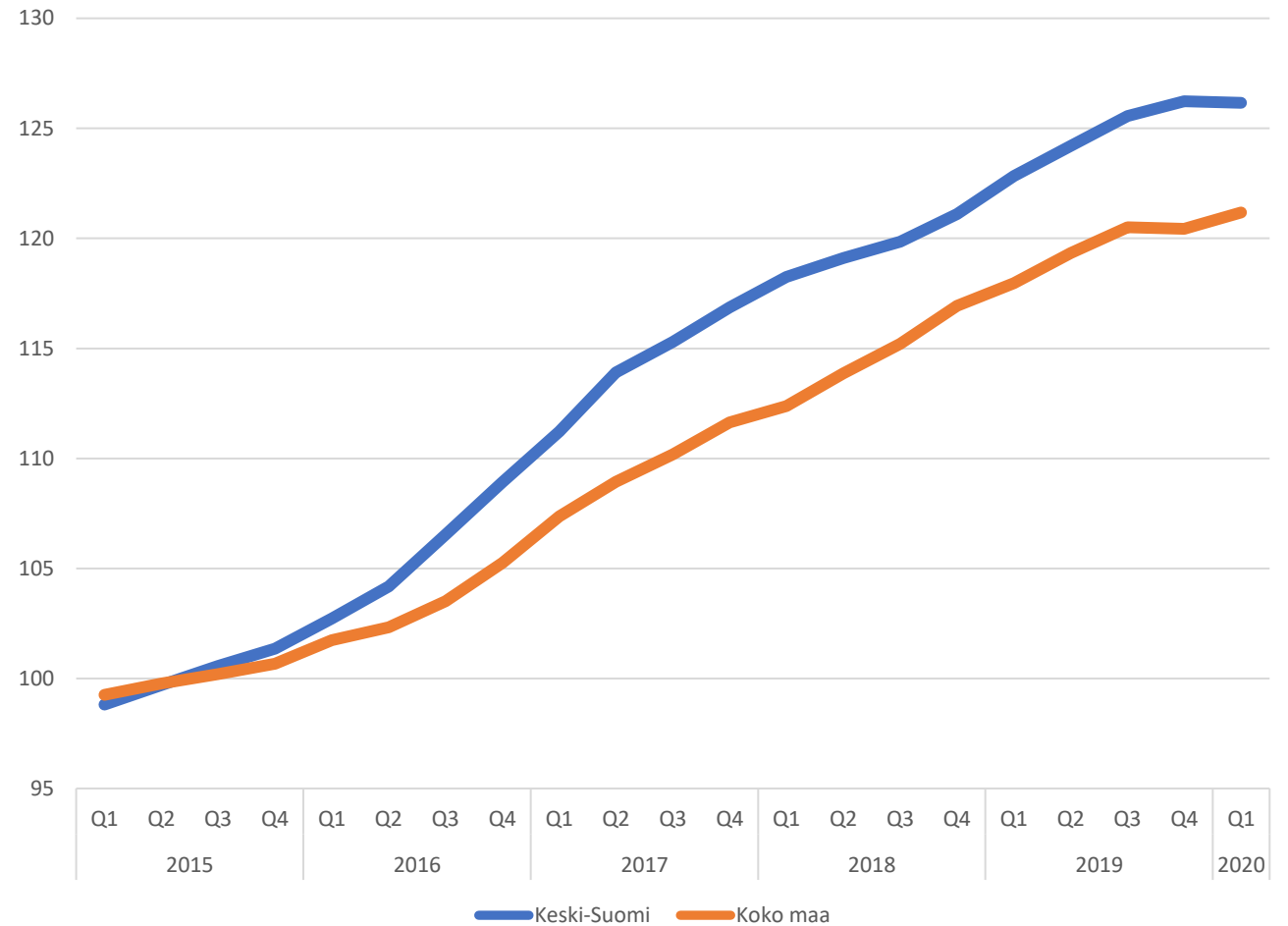
Muutos 2019

Keski-Suomi + 4,2 %
Koko maa + 4,2 %

Muutos 1Q/2020

Keski-Suomi + 3,1 %
Koko maa + 0,8 %

Yksityisten palveluiden liikevaihdon kehitys 2015-1Q/2020

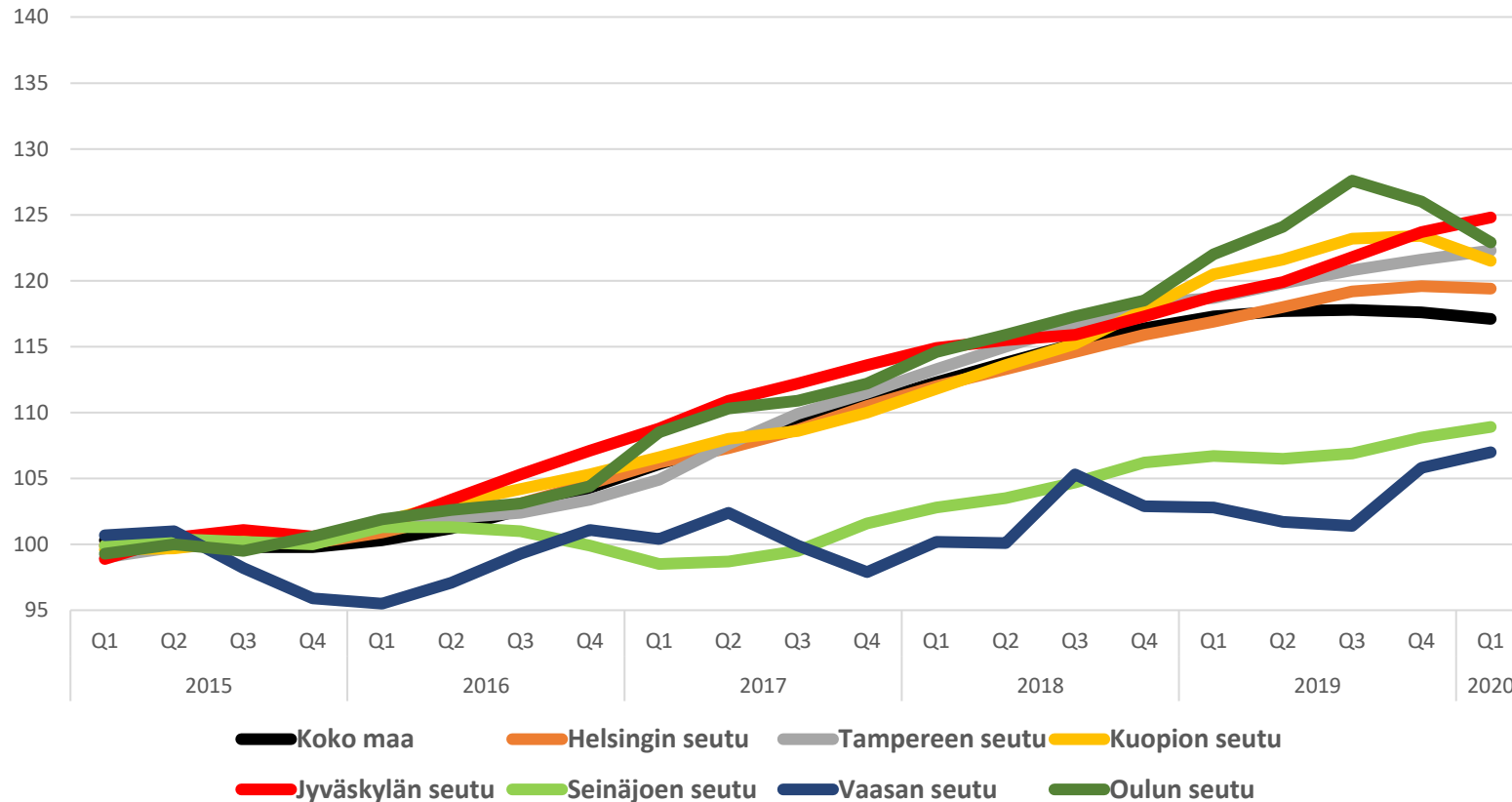


Lähde: Tilastokeskus/asiakaskohtainen suhdannepalvelu
Indeksi 100 = 2015



Keski-Suomen seutujen
kehityksen vertailu
verrokkiseutuihin.

Jyväskylän seudun ja muiden kasvukeskusten yritysten liikevaihtojen kehitys 2015-1Q/2020



Keski-Suomen Aikajana 3/2020 Trendi 2015-31.3.2020

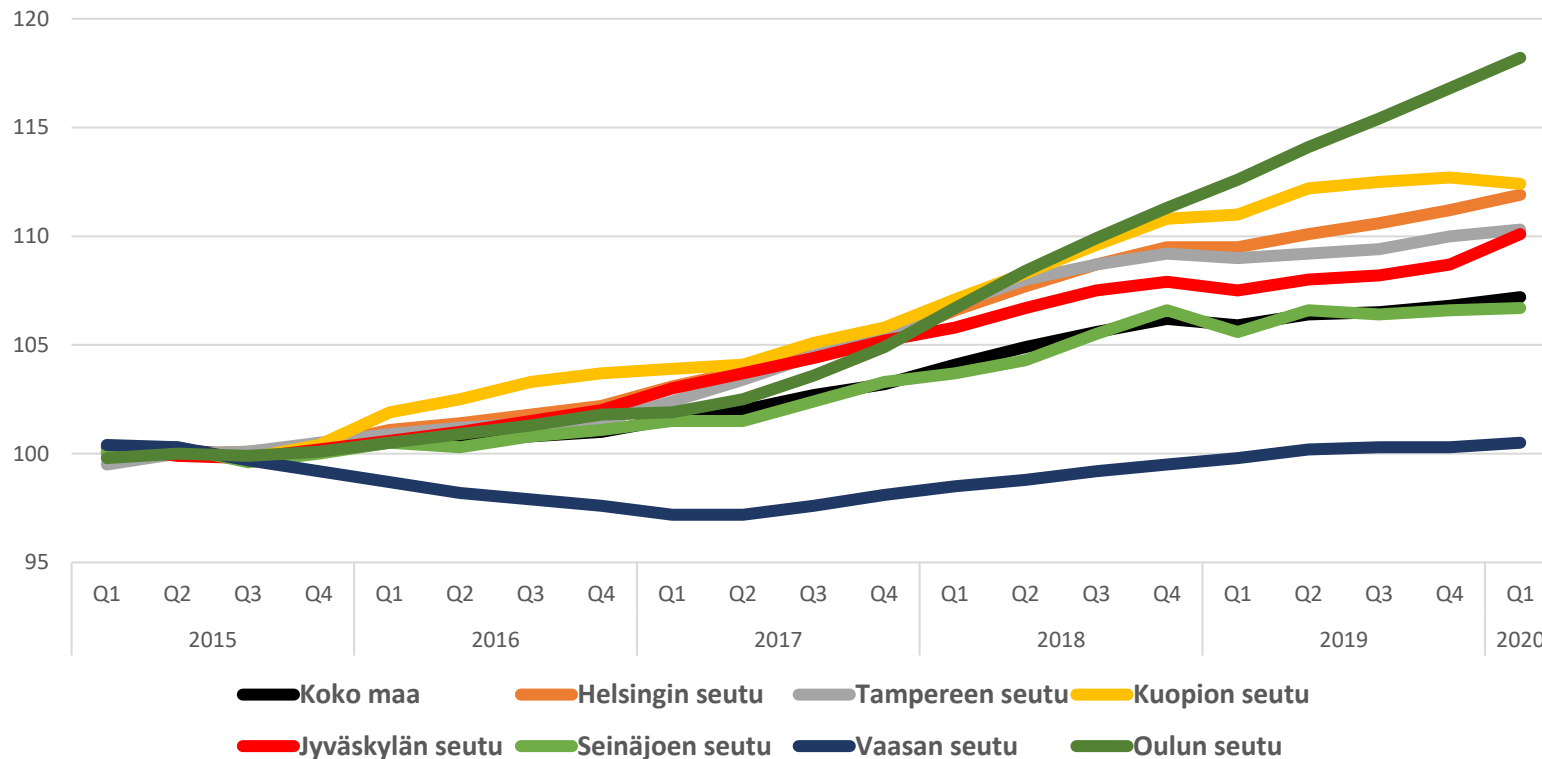
Liikevaihdon muutos 2019

Oulun seutu	+ 8,0 %
Kuopion seutu	+ 6,8 %
Jyväskylän seutu	+ 4,2 %
Helsingin seutu	+ 4,2 %
Tampereen seutu	+ 3,5 %
Koko maa	+ 2,8 %
Seinäjoen seutu	+ 2,3 %
Vaasan seutu	+ 1,4 %

Liikevaihdon muutos 1Q/2020

Jyväskylän seutu	+ 6,0 %
Tampereen seutu	+ 3,8 %
Vaasan seutu	+ 3,6 %
Seinäjoen seutu	+ 1,8 %
Helsingin seutu	+ 1,3 %
Kuopion seutu	+ 1,1 %
Koko maa	- 0,3 %
Oulun seutu	- 1,1 %

Jyväskylän seudun ja muiden kasvukeskusten yritysten henkilöstömäärän kehitys 2015- 1Q/2020



Keski-Suomen Aikajana 3/2020 Trendi 2015-31.3.2020

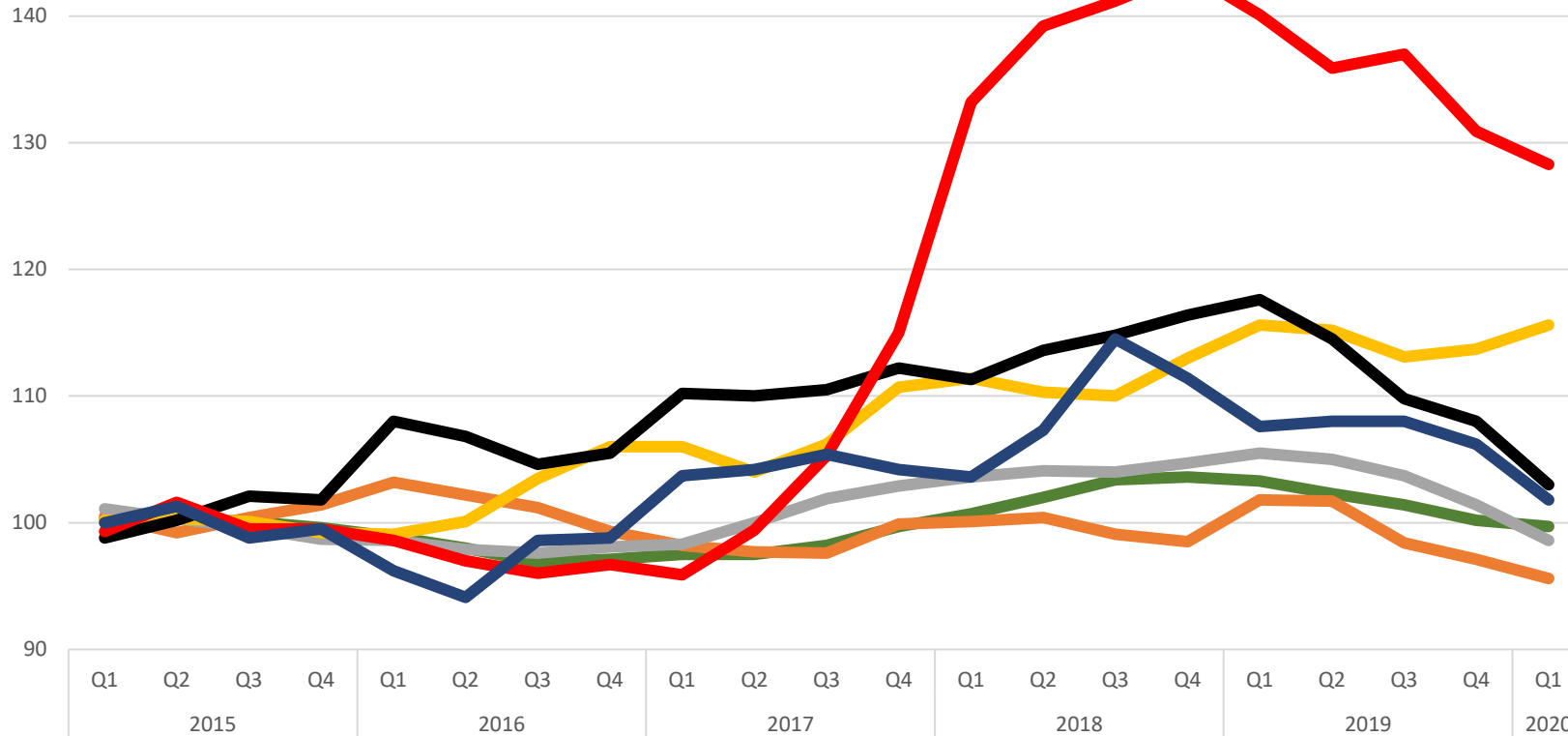
Henkilöstömäärän muutos 2019

Oulun seutu	+ 5,0 %
Kuopion seutu	+ 2,8 %
Helsingin seutu	+ 1,7 %
Koko maa	+ 0,9 %
Seinäjoen seutu	+ 1,0 %
Vaasan seutu	+ 1,0 %
Jyväskylän seutu	+ 0,8 %
Tampereen seutu	+ 0,8 %

Henkilöstömäärän muutos 1Q/2020

Oulun seutu	+ 5,3 %
Jyväskylän seutu	+ 2,8 %
Helsingin seutu	+ 2,8 %
Seinäjoen seutu	+ 1,4 %
Kuopion seutu	+ 1,4 %
Koko maa	+ 1,4 %
Tampereen seutu	+ 1,3 %
Vaasan seutu	+ 0,8 %

Jämsän, Äänekosken ja verrokkiseutujen liikevaihdon kehitys 2015-1Q/2020



Keski-Suomen Aikajana 3/2020 Trendi 2015-31.3.2020

Liikevaihdon muutos 2019

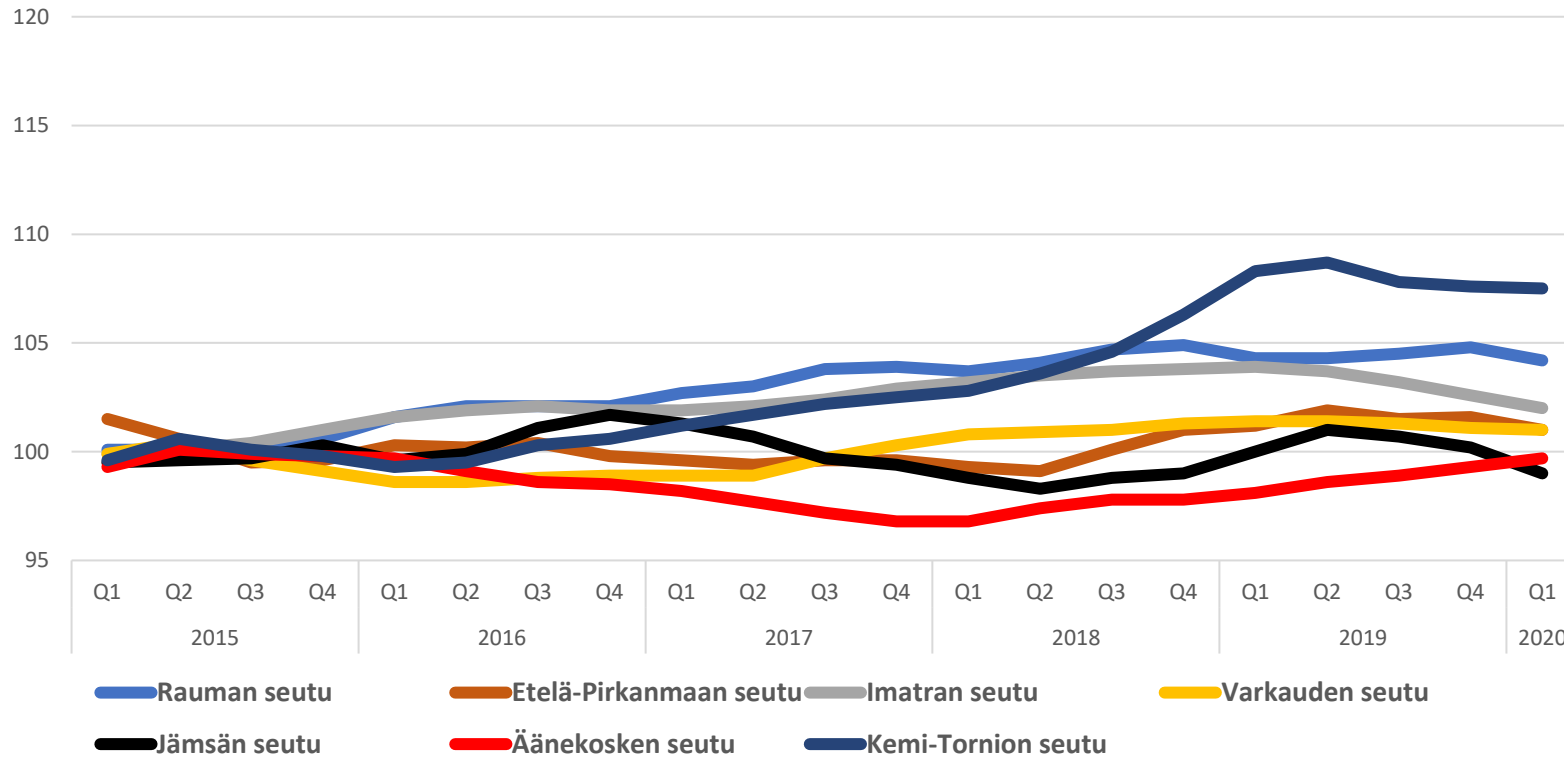
Varkauden seutu	+ 2,2 %
Imatran seutu	+ 1,3 %
Etelä-Pirkanmaan	+ 0,9 %
Rauman seutu	- 1,0 %
Jämsän seutu	- 1,4 %
Kemi-Tornion seutu	- 2,2 %
Äänekosken seutu	- 2,6 %

Liikevaihdon muutos 1Q/2020

Varkauden seutu	+ 1,6 %
Rauman seutu	- 4,6 %
Kemi-Tornion seutu	- 5,9 %
Etelä-Pirkanmaan	- 7,3 %
Imatran seutu	- 10,0 %
Jämsän seutu	- 15,2 %
Äänekosken seutu	- 22,1 %

■ Rauman seutu
 ■ Etelä-Pirkanmaan seutu
 ■ Imatran seutu
 ■ Varkauden seutu
■ Jämsän seutu
 ■ Äänekosken seutu
 ■ Kemi-Tornion seutu

Jämsän, Äänekosken ja verrokkiseutujen yritysten henkilöstömäärän kehitys 2015-1Q/2020



Keski-Suomen Aikajana 3/2020 Trendi 2015-31.3.2020

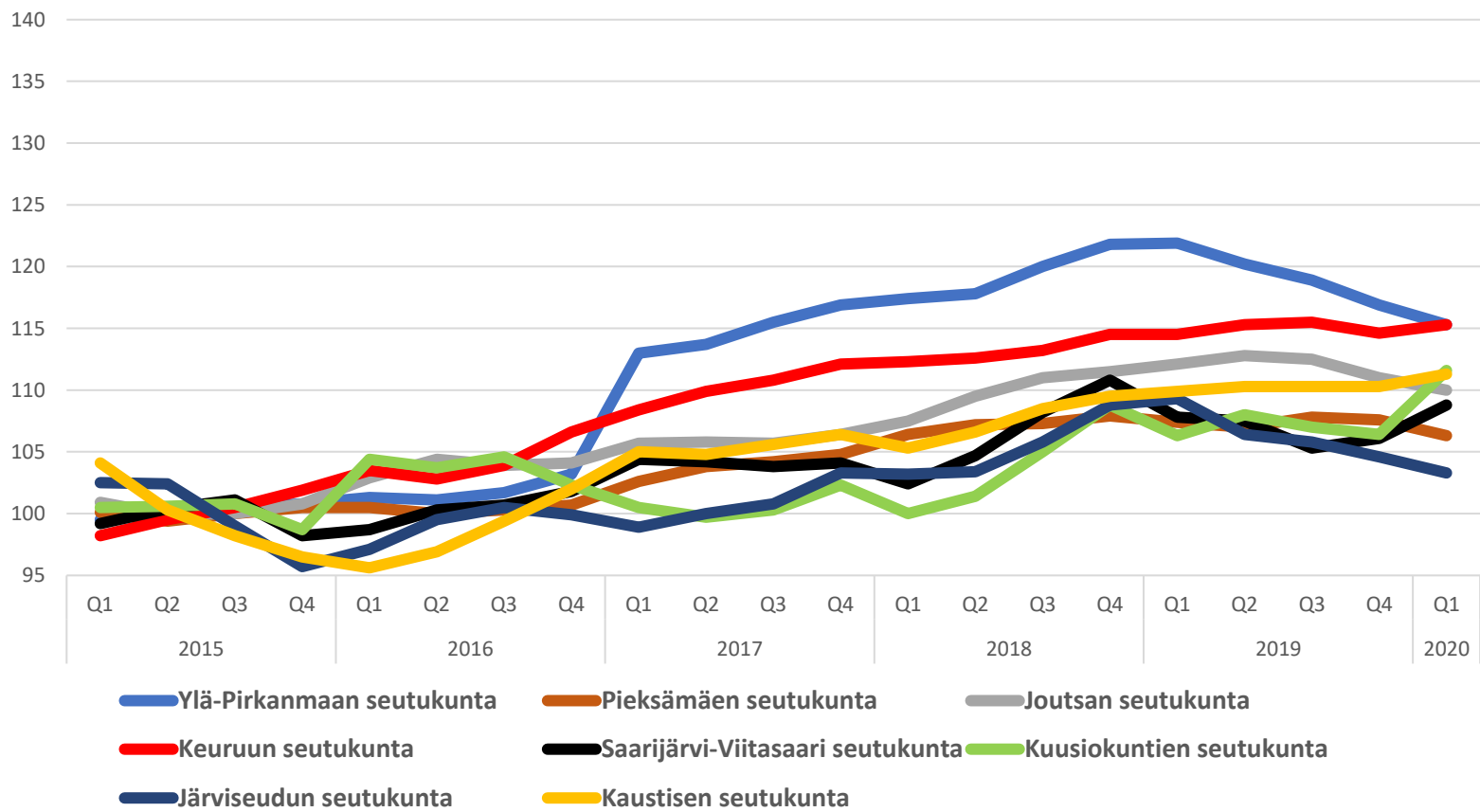
Henkilöstömäärän muutos 2019

Kemi-Tornion seutu	+ 3,9 %
Jämsän seutu	+ 1,8 %
Etelä-Pirkanmaan	+ 1,4 %
Äänekosken seutu	+ 0,7 %
Imatran seutu	+ 0,4 %
Varkauden seutu	+ 0,2 %
Rauman seutu	- 0,2 %

Henkilöstömäärän muutos 1Q/2020

Äänekosken seutu	+ 2,0 %
Rauman seutu	+ 0,6 %
Etelä-Pirkanmaan	- 0,3 %
Varkauden seutu	- 0,4 %
Jämsän seutu	- 1,5 %
Kemi-Tornion seutu	- 1,7 %
Imatran seutu	- 3,9 %

Joutsan, Keuruun, Saarijärven-Viitasaaren ja verrokkiseutujen yritysten liikevaihtojen kehitys 2015-1Q/2020



Keski-Suomen Aikajana 3/2020
Trendi 2015-31.3.2020

Liikevaihdon muutos 2019

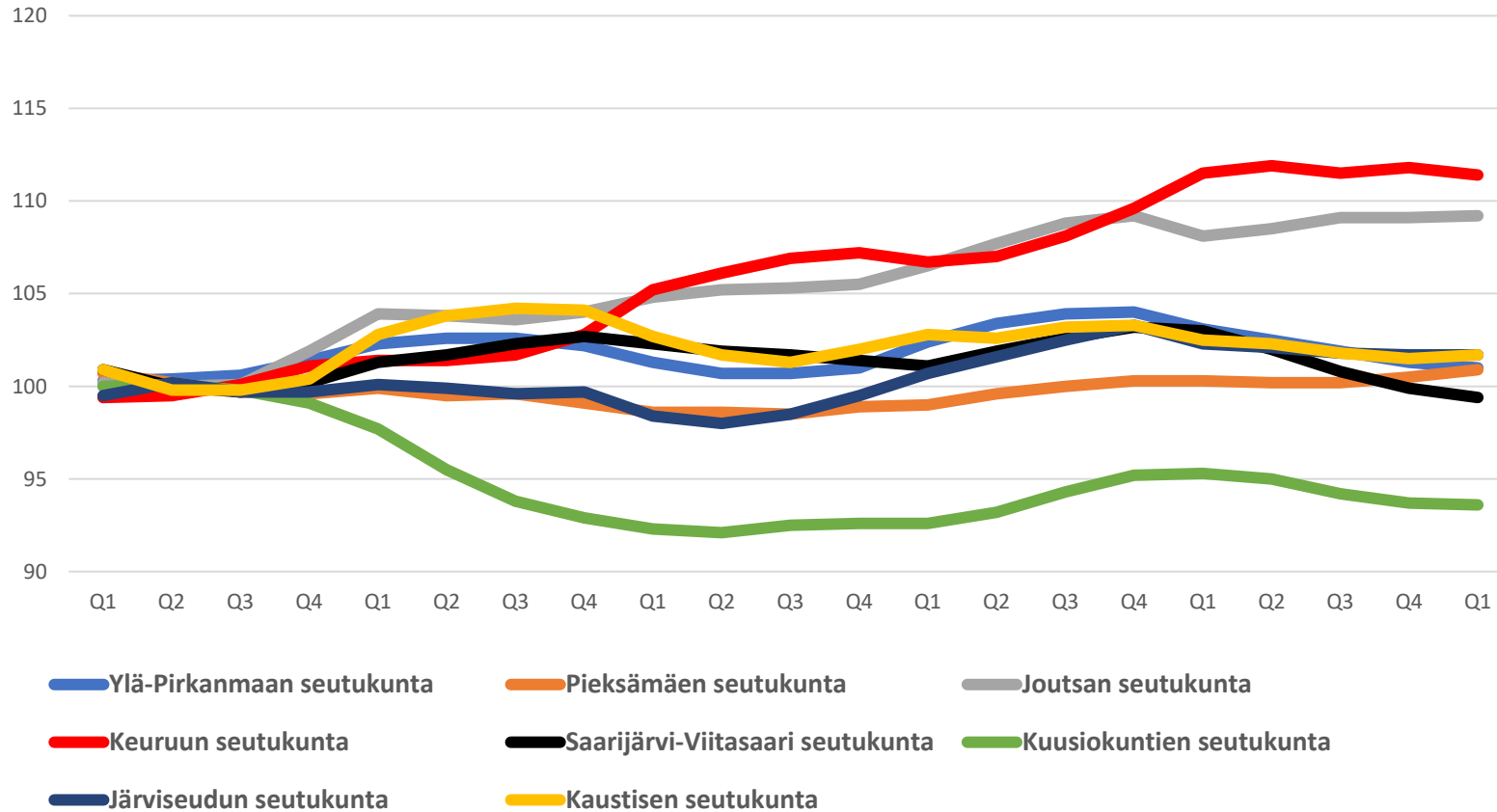
Kuusio kuntien seutu	+ 2,4 %
Kaustisen seutu	+ 2,2 %
Joutsan seutu	+ 1,8 %
Keuruun seutu	+ 1,4 %
Järviseudun seutu	+ 1,4 %
Saarijärvi-Viitasaari	+ 0,1 %
Ylä-Pirkanmaa	- 0,1 %
Pieksämäen seutu	- 0,3 %

Liikevaihdon muutos 1Q/2020

Kuusio kuntien seutu	+ 6,9 %
Kaustisen seutu	+ 2,0 %
Keuruun seutu	+ 1,2 %
Joutsan seutu	+ 0,7 %
Pieksämäen seutu	+ 0,5 %
Saarijärvi-Viitasaari	+ 0,1 %
Järviseudun seutu	- 6,9 %
Ylä-Pirkanmaa	- 9,8 %

Lähde: Tilastokeskus/asiakaskohtainen suhdannepalvelu
 Indeksi 100 = 2015

Joutsan, Keuruun, Saarijärven ja verrokkiseutujen yritysten henkilöstömäärän kehitys 2015-1Q/2020



Keski-Suomen Aikajana 3/2020 Trendi 2015-31.3.2020

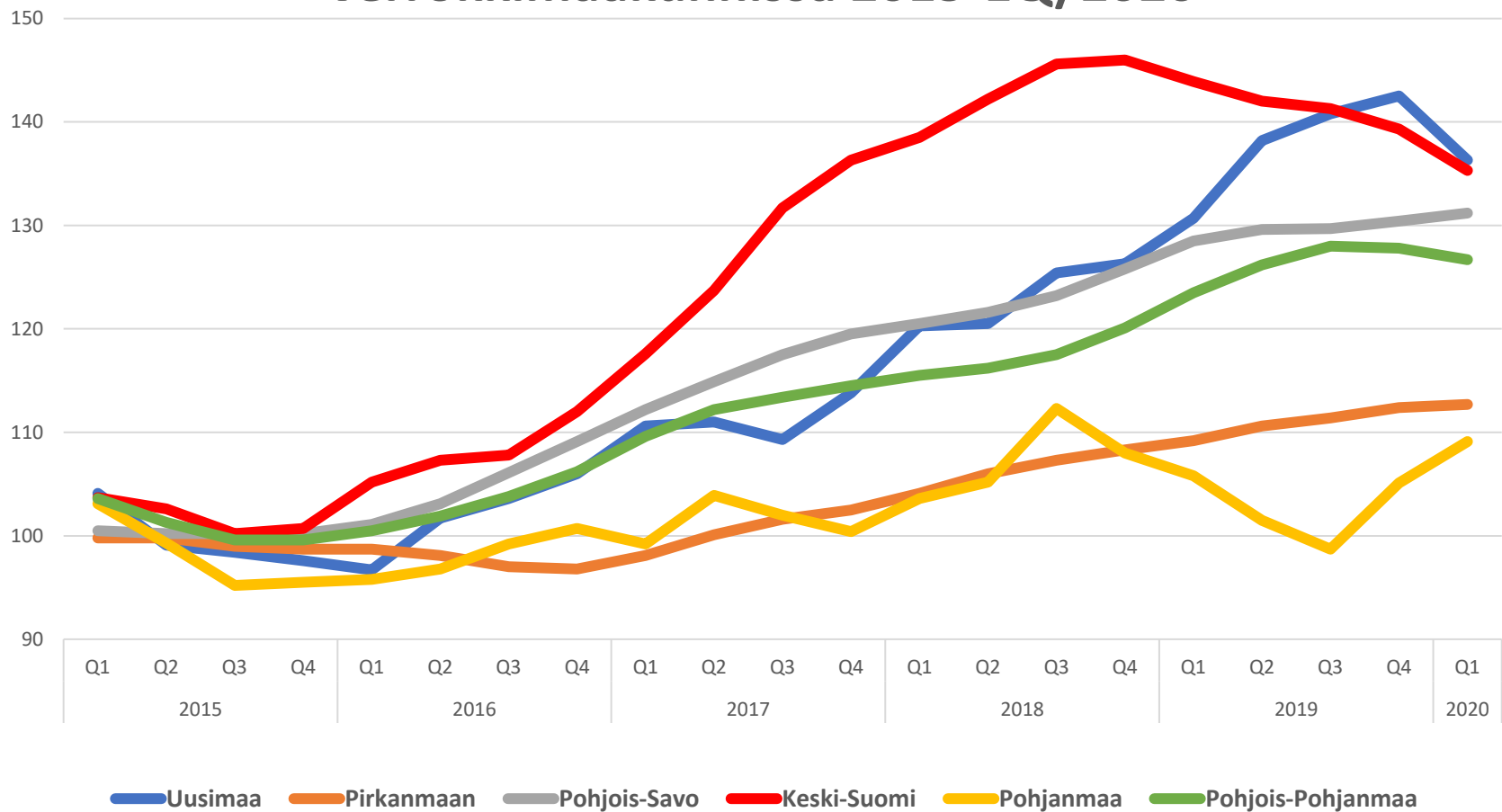
Henkilöstömäärän muutos 2019

Keuruun seutu	+ 4,1 %
Pieksämäen seutu	+ 0,5 %
Joutsan seutu	- 0,3 %
Järvisseudun seutu	- 0,6 %
Kuusiokuntien seutu	- 0,8 %
Kaustisen seutu	- 1,2 %
Ylä-Pirkanmaa	- 2,5 %
Saarijärvi-Viitasaari	- 2,6 %

Henkilöstömäärän muutos 1Q/2020

Kuusiokuntien seutu	+ 2,4 %
Joutsan seutu	+ 2,2 %
Järvisseudun seutu	+ 2,2 %
Saarijärvi-Viitasaari	+ 1,1 %
Pieksämäen seutu	+ 0,5 %
Kaustisen seutu	+ 0,0 %
Keuruun seutu	- 1,3 %
Ylä-Pirkanmaa	- 0,7 %

Viennin kehitys Keski-Suomessa ja verrokkimaakunnissa 2015-1Q/2020



Keski-Suomen Aikajana 3/2020 Trendi 2015-31.3.2020

Viennin muutos 2019

Uusimaa	+ 14,3 %
Pohjois-Pohjanmaa	+ 13,5 %
Pohjois-Savo	+ 8,4 %
Pirkanmaa	+ 4,5 %
Keski-Suomi	- 1,4 %
Pohjanmaa	- 3,8 %

Viennin muutos 1Q/2020

Pirkanmaa	+ 2,4 %
Pohjanmaa	+ 1,7 %
Uusimaa	- 0,5 %
Pohjois-Savo	- 3,1 %
Pohjois-Pohjanmaa	- 10,3 %
Keski-Suomi	- 11,1 %