

KESKI-SUOMEN  
**ALUEELLISET**  
**KEHITYSNÄKYMÄT**

1|2024



Elinkeino-, liikenne- ja  
ympäristökeskus

KESKI-SUOMEN  
**ALUEELLISET**  
**KEHITYSNÄKYMÄT**

1|2024

GRAAFINEN SUUNNITTELU: **JAN LUSTIG**

TEKSTIT: **PÄIVI HAMARUS** JA  
**VALTTERI NIVALA** (TYÖMARKKINOIDEN TILANNE  
JA NÄKYMÄT)



Elinkeino-, liikenne- ja  
ympäristökeskus

# SISÄLLYSLUETTELO

|   |           |
|---|-----------|
| <b>YLEISKUVA ALUEEN TILANTEESTA JA NÄKYMISTÄ.....</b> | <b>4</b>  |
| <b>ELINKEINOELÄMÄN TILANNE JA NÄKYMÄT .....</b>       | <b>6</b>  |
| <b>TYÖMARKKINOIDEN TILANNE JA NÄKYMÄT .....</b>       | <b>11</b> |
| <b>KEHITYSSUUNTIA KOSKEVAT ARVIOT.....</b>            | <b>14</b> |

# YLEISKUVA ALUEEN TILANTEESTA JA NÄKYMISTÄ

**Päivi Hamarus**

Johtava asiantuntija

Keski-Suomen elinkeino-, liikenne- ja ympäristökeskus

## KESKI-SUOMI

### YLEISKUVA ALUEEN TILANTEESTA JA NÄKYMISTÄ

Keski-Suomi on väestömäärältään Suomen viidenneksi suurin maakunta. Bio- ja kiertotaloudella on suuri merkitys maakunnassa. Keskeisiä toimialoja ovat teknologiateollisuus sekä metsätalous ja -teollisuus, jotka ovat osa vahvaa TKI-toimintaa tekevää kuituteollisuuden keskittymää. Keski-Suomessa on myös vahvaa ict-alan ja kyberturvallisuuden osaamista, mikä yhdistyy moniin toimialoihin. Pk-sektorilla konepaja- ja metalliteollisuus on vahvaa ja se on hakenut viime aikoina uusia avauksia myös nousuvasta puolustusteollisuudesta.

Kuntatalouden näkymät ovat useissa kunnissa ennenkuulumattoman huonot. Signaaleja rakenteellisesta murroksesta on näkyvissä. Vationosuuksien pieneneminen haastaa – ja kiristyy tulevinakin vuosina. Hyvinvointialueen alijäämäinen talous ja soteuudistuksen tuomat muutokset sekä TE-uudistuksesta koituvat menot lisäävät haasteita. Säästöjä haetaan mm. kuntien välisellä yhteistyöllä. Hyvinvointialueen palveluverkon ratkaisut heikentävät kuntataloutta välittömästi ja välillisesti: sote-ala on ollut merkittävä työllistäjä kunnissa ja palveluverkon heikkeneminen vähentää pito- ja vetovoimaa. Sote-palvelujen saatavuuteen tuo oman lisänsä julkisen liikenteen väheneminen. Esimerkiksi Jämsässä Hyvinvointialueen palveluverkon muutosten vaikutusten arvioidaan olevan mm. työllisyysvaikutuksiltaan Kaipolan tehtaan lakkautuksen suuruusluokkaa. Terveyspalveluiden lakkauttamisen koetaan vaikuttavan väestöön ja aluetalouteen sekä myös yritysten ja investointien sijoittumiseen merkittävästi. Tätä taustaa vasten myös aurinko- ja erityisesti tuulivoimainvestoinnit ovat monessa kunnassa ratkaisevassa roolissa ja muuttavat elinkeinorakennetta.

Ukrainalaisten tulon vaikutuksesta maakunnan väkiluku kääntyi kasvuun. Työikäisten (15–64 v.) määrä kasvoi poikkeuksellisesti Keski-Suomessa viime vuonna. Väestö kuitenkin vähenee nopeasti ja syntyvyys on pysynyt alhaisena. Viime vuonna syntyi 1000 lasta vähemmän kuin 10 vuotta sitten. Monessa kunnassa ikääntyvien suhteellisen iso määrä heijastuu väestökehitykseen luonnollisen poistuman vuoksi. Pienissä kunnissa väestökehitys vaikuttaa siihen, että ikäänntyneiden yrittäjien on haasteellista löytää kannattavallekin yritykselle jatkajaa. Väestö kasvoi kokonaisuudessaan vain neljässä kunnassa. Muuramessa ja Uraisilla syntyneitä oli enemmän kuin kuolleita.

Keski-Suomen läpi kulkeva Valtatie 4 on yksi keskeisimmistä päätiehteyksistä Suomessa ja pääyhteys Etelä- ja Pohjois-Suomen välillä. Saavutettavuuteen liittyen Finavian Tikkakosken lentoaseman kautta kulkeva liikenne kasvoi 114 % vuonna 2023. Matkustajamäärät eivät vielä yllä koronaa ja Venäjän hyökkäyssotaa edeltävälle ajalle. Finnair jatkaa reitin operaattorina nykyisen sopimuskauden päätyttyä. Digitaaliseen saavutettavuuteen liittyen Elisän 5G-verkko ylittää nyt jokaiseen kuntaan.

Keski-Suomen tutkimuksen ja kehittämisen (T&K) menot ovat maakuntien kuudenneksi suurimmat. T&K-menot kasvoivat reippaasti vuonna 2022 ja kasvu nojasi korkeakoulusektoriin. Yritysten osuus T&K-menoista oli 51 %, kun koko maassa vastaava osuus oli 68 %. Pk-barometrin mukaan arvio innovaatioiden, tuotannon ja tuotteiden kehityksestä näyttää saldoluokkaa nolla. T&K-toiminta on tällä hetkellä alueellisesti keskittynyttä: Jyväskylän seudun osuus on 85 % ja metsäbiotalouskeskittymä-Äänekosken 13 % maakunnan T&K-menoista. Keski-Suomen TKI-strategiaa ja konkreettisia tavoitteita toteutetaan mm. Keski-Suomen TKI-verkostossa, jossa on mukana mm. alueen oppi- ja tutkimuslaitokset ja julkisia toimijoita.







## ELINKEINOELÄMÄN TILANNE JA NÄKYMÄT

Globaali epävarmuus, inflaatio ja sen kanssa kulkeva korkokehitys, hintakehitys ja näiden kaikkien vaikutukset kuluttajien ostovoimaan heijastuvat yritysten menestymiseen. Nato-sopimus on vaikuttanut puolustusteollisuuden vahvaan kasvuun ja pienentänyt Suomen maariskiä. Tämä tulee avaamaan uusia vientimarkkinoita.

EK:n suhdannebarometrin mukaan keskisuomalaisten yritysten talouden näkymät ovat edelleen vaisut, mutta loppuvuotta 2023 paremmat. Sekä EK:n suhdannebarometrin että Pk-barometrin mukaan keskisuomalaisten yritysten suhdannenäkymät ovat parantuneet viime syksystä. Maakunnittain tarkasteltuna keskisuomalaisten yritysten näkymät ovat vähemmän kielteiset kuin monen muun maakunnan yrityksillä. Pk-barometrin mukaan liikevaihdon, kannattavuuden ja työllisyyden kehityksestä arviot ovat valtakunnallista keskiarvoa paremmat, mutta liikevaihdon kasvuodotuksissa on tultu kuitenkin hieman alaspäin viime syksyn tasolta. Osa yrityksistä panostaa kehittämiseen. Erityisesti yritykset, jotka pystyvät investoimaan omasta taseestaan, ovat liikkeellä. Kasvuhakuisten yritysten määrä ylittää maan keskiarvon. Yleisin kasvun este on heikko

kysyntä. Talous kääntyy kasvuun inflaation laskun tukeman yksityisen kulutuksen ja viennin piristymisen seurauksena. Yrittäjät odottavat, että korkotason lasku tuo positiivista virettä ja odotus on, että 2025 tilauskannat paranevat. Kasvavissa yrityksissä on havaittavissa paradigman muutos: pienetkin yritykset miettivät kansainvälistymistä alusta alkaen. Kasvua tulisikin hakea entistä enemmän viennistä kotimarkkinoiden ulkopuolelta.

Samankin toimialan sisällä osalla yrityksistä menee hyvin ja osalla heikommin. Samoin seutujen välillä on aiempaa isompia eroja suhdannenäkymissä. Tämän vuoden alussa konkurssseja oli rakennusalalla, muissa palveluissa ja yksittäisiä kaupan alalla. Itsensä työllistämisen on kasvanut erityisesti palvelu- ja sotealoilla, mikä näkyy start up -yrityksinä, kevytyrittäjyytenä tai sivutoimisena yrittäjyytenä.

Metsäteollisuudessa viime vuosi oli heikon kasvun vuosi, mutta pitkän aikavälin näkymät ovat edelleen hyvät. Taustalla on vientimarkkinoiden heikko kehitys, korkeat korot, viennin ja tilausmäärien väheneminen sekä talouden epävarmat näkymät. Metsä Groupin ainutlaatuisessa biotalouskeskittymässä Äänekoskella sijaitsevat Metsä Boardin kartonkitehdas, Excellence Centre -osaamiskeskus, Metsä Fibren biotuotetehdas,

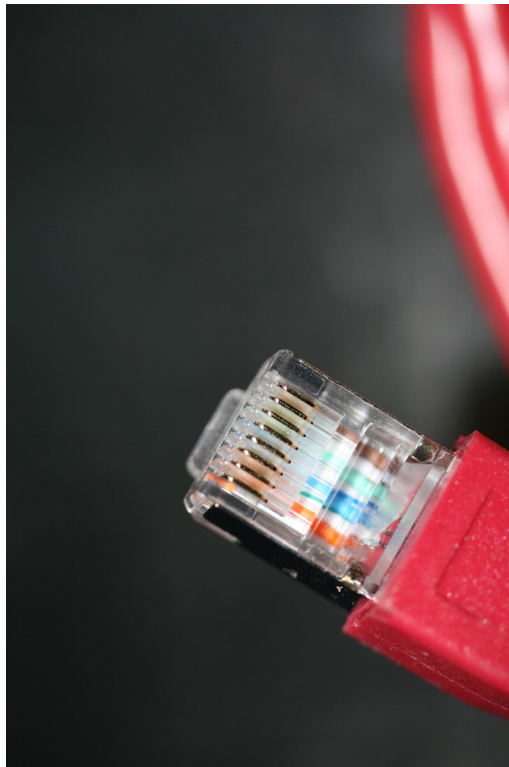
Metsä Woodin koivuviilutehdas, Metsä Springin tekstiilikoelaitos sekä 3D-koelaitos. Alueella on menossa ja suunnitteilla useampia investointeja. Metsä Wood rakentaa parhaillaan kertopuutehdasta Äänekoskelle. Investoinnin arvo on noin 300 miljoonaa, mikä on yksi Suomen suurimmista käynnissä olevista teollisuustyömaista. Tuotannon arvellaan käynnistyvän 2026 jälkipuolella. Kertopuu valmistaa tuotteita rakennusteollisuudelle, viilupuuta, joka soveltuu kantaviin rakenteisiin. Valmistumisen jälkeen tehdas työllistää 150 henkilöä ja 200 henkilöä arvoketjussa. Metsä Group alkaa rakentamaan kesällä 2024 biotuotehtaan yhteyteen koetehtaan ligniinin jalostukseen; yhteistyökumppaneina ovat Andritz ja Dow. Investoinnin arvoksi on arvioitu noin 20 miljoonaa. Uusi teknologia laajentaa entisestään biopohjaisten tuotteiden tarjontaa vastaamaan rakennusteollisuuden tulevaisuuden tarpeisiin. Metsä Group käynnistää esiselvityksen ensimmäisestä tekstiilikuitua valmistavasta tehtaasta. Jämsän seudun suurimpia työllistäjiä on UPM:n paperiteollisuus. Vastuullista tekstiilikuitua valmistavan Spinnovan ja brasilialaisen sellujätin Suzanon yhteisyrityksen Woodspinnin testauskäytössä olevan ensimmäisen tehtaan ylösajo etenee Jyväskylässä.

Puukauppa kääntyi viime vuonna laskuun ja jäi edellisvuotta pienemmäksi. MTK:n laskelmien mukaan Keski-Suomeen tuli viime vuonna metsärahaa 447 miljoonaa euroa, mikä on 30 miljoonaa euroa edellisvuotta enemmän. Taustalla on tuontipuun korvautuminen kotimaisella raaka-aineella ja itätuonnin loppuminen sekä EU:n uhkakuvat metsien käytön rajoituksista. Rahavirta alue- ja kuntatalouteen lisääntyi kohonneiden puun hintojen ansiosta, sillä puun myyntimäärät laskivat 6 % edellisvuodesta. Kevättä kohti tultaessa puumarkkinat näyttävät elpyvän edellisen syksyn hiljaisemmasta kaudesta. Energiapuun kasvanut kysyntä on heijastunut myös kuitupuun hintaan.

Metsäteollisuus luo yrittäjyyttä, työllisyyttä ja investointeja koko arvoketjussa. Metsäteollisuuden sivutuotteisiin erikoistunut kuljetusalan yritys Konnegrupp investoi 5 miljoonalla raskaan kaluston perävaunutehtaaseen ja korjaamoon. Uudet tilat tarkoittavat 30–40 uuden henkilön työntekijän palkkaamista. Viitasaaren logistiikkakeskus Wiilo, josta muotoutuu myös teollisuus- ja liikekeskus, alkaa rakentua kevään aikana. Investoinnin suuruus 15–20 miljoonaa. Myös sahapuolella on yli 10 miljoonan investointi.

Metalli- ja konepajateollisuudessa näkyy mm. Venäjän kaupan tyrehtyminen sekä rakennusalan hiljenemi-

nen. Toimitusketjuja on ulkoistettu takaisin Kiinaan, kun aiemmin niitä kotiutettiin Suomeen. Pk-sektorilla yrityksistä osa pärjää, osa on vaikeuksissa. Alalla on ketteriä ja uudistushakuisia yrityksiä, jotka ovat kyenneet muuntamaan tuotantoaan. Useampien yritysten alihankkijoina toimivat pk-yritykset pärjäävät taantumassa paremmin. Pk-sektorin TKI-panostuksilla voidaan jatkossa lisätä osaamista ja kasvattaa puskuria tulevia talouden taantumia varten. Keski-Suomen suurimman teollisen työnantajan Valmet Oyj:n kannattavuus parani viime vuonna. Tämän vuoden osalta odotetaan hyvää tai tyydyttävää näkymää. Valtralla menee paremmin kuin koskaan aiemmin. Tehtaan tuotantoon palkataan vuoden 2025 alusta noin 200 uutta työntekijää. Harvian kiuas- ja saunayhtiön liikevaihto nousi vuoden viimeisellä neljänneksellä mutta laski koko vuonna. Taustalla on yhtiön poistuminen Venäjän markkinoilta vuonna 2022 ja toisaalta loppuvuoden vahva kasvu Pohjois-Amerikassa ja Keski-Euroopan parantunut myynti. Kasvua haetaan edelleen Aasiasta ja Tyynenmeren alueelta. Toyota Gazoo Racing World Rally Team aikoo perustaa Jyväskylän ja Laukaan kupeeseen 200 henkilöä työllistävän uuden teknologiakeskuksen. Myös Jyväskylän Eteläportin teollisuusalueen rakentaminen jatkuu.



Puolustusteollisuuden tilauskannat ovat vahvoja ja liikevaihdon näkymät kasvavia. Tikkakosken varuskuntaan investoidaan seuraavan kahden vuoden kuluessa useita kymmeniä miljoonia euroja. Jo päätetyt investoinnit ovat suuruudeltaan 60 miljoonaa, ja jatkoa on odotettavissa. Tämä on tuonut osaltaan työtä rakennusosalalle. Jämsän Halliin rakennetaan F35-hävittäjien tehdasrakennusta, joka valmistuu ensi vuoden keväällä. Patria ja Puolustusvoimat ovat allekirjoittaneet palvelusopimuksen Suomen F-35 hävittäjähankkeen ylläpito- ja huoltokykyjen rakentamisesta. F35-hävittäjiin liittyvän sopimuksen työllisyysvaikutus Patrialle Jämsän Hallissa on noin 500 htv vuosina 2023–2031. Sopimuksen arvonlisä-tön kokonaishinta-arvio on noin 9 miljoonaa euroa ensimmäisessä vaiheessa 2023–2026. Yhteistyö tuo muutakin uutta työtä kuin koneiden eturunkojen valmistusta. Nammon tilauskirjat ovat täynnä kaikilla tehtailla. Nammo Vihtavuori Oy:lle rakennetaan ruutitehtaan vakuumilinjasto. Investoinnin suuruus noin 19 miljoonaa. Nammo aloittaa lähiaikoina myös nallitehtaan rakentamisen, investoinnin arvo on 33

miljoonaa. Uusi tehdas on tarkoitus saada kaupalliseen käyttöön loppuvuonna 2025. Nordic Drones kasvattanut rajusti liikevaihtoaan. Samoin Finn-Savotta tuplasi liikevaihdon ja suunnittelee yli 2 miljoonan investointia Karstulaan. Pääosa liikevaihdosta tuli viranomaispuolelta. Sodan aiheuttama varustautuminen näkyy myös kuluttajakaupassa ja viennissä.

Rakennusteollisuus on taantumassa. Rakennusalan yritykset pyrkivät sopeuttamaan kustannuksia haastavaan markkinatilanteeseen lomautuksilla ja irtisanomisilla, ja osa on ajautunut konkurssiin. Asuntorakentaminen on hiljentynyt ja toimitilarakentamisen määrä pysynyt matalalla Jyväskylän seudulla. Myös asuntorakennuslupien määrä laskussa. Korkea korkotaso ja rakennuskustannusten korkea hinta estävät investointeja. Samaan aikaan korkeat korot, ostovoiman heikentyminen ja kasvanut työttömyys ovat syynä asuntojen matalaan kysyntään. Kiinteistömarkkinoiden volyyymi jäi matalimmalle tasolle kymmeneen vuoteen. Viime vuosi oli asuntokaupan heikoimpia vuosi pitkään aikaan. Opiskelija-asuntojen





ja kauppatilojen rakentaminen, julkiset investoinnit sekä saneeraaminen tuovat pientä helpotusta tilanteeseen. Rakennusalan taantuman vaikutukset näkyvät jo muiden alojen yrityksissä. Myös asiakkaiden konkurssit ja maksukyvyttömyys heijastuvat yritysten tulokseen. Tänä vuonna toivotaan inflaation hellittävän, korkojen laskevan ja sitä kautta reaali-palkkojen nousevan, mikä toisi myönteistä viirettä.

Karstulalainen hirsitalovalmistaja Honkarakenne Oyj laajentaa toimintaansa aiempaa vahvemmin kerrostalorakentamiseen. Viime kevään piristyminen jäi vaiheeksi kuluttajaliiketoiminnassa, ja Venäjän kaupasta ei kirjautunut liikevaihtoa ensimmäistä kertaa sitten 25 vuoteen. Lomautus- ja sopeutumistoimista ja raaka-aineen hintojen laskusta huolimatta tuotantokustannukset nousivat. Yritys on kehittänyt toimintaansa ja investoinut ja viennissä on myönteisiä avauksia. Sementtöntä betonia valmistavan Betolarin kasvu jäi vaatimattomaksi ja yritys on sopeuttanut toimintojaan. Yritys panostaa vaihtoehtoisten sivuvirtojen tutkimus- ja kehityshankkeeseen ja on sopinut Outokummun

kanssa sementittömän ruiskubetonin kehitystyöstä. Betolarin tavoitteena on tuottaa viimeistään vuoden 2025 loppuun mennessä vähähiilinen vaihtoehto ruiskubetonille.

Matkailun vahvistuminen näkyy monilla seuduilla elinkeinoelämän monipuolistumisessa. Jämsän Himoksessa matkailun pitkäjänteinen kehittäminen eri tahojen kanssa yhteistyössä tuottaa tulosta. Himos on kävijämäärältään Suomen neljänneksi suurin hiihtokeskus. Keskimaa rakentaa Himokseen 121 lomahuoneistoa ja ravintolan 32 miljoonan investoinnilla, mikä on Keskimaan hotelli- ja ravintolalinjan tähän asti suurin hanke ja vahvistaa ympärivuotisuutta. Investointi on merkittävä tässä rakennusalan suhdannetilanteessa koko Keski-Suomelle. Matkailualalle on löytynyt uusia asiakasryhmiä mm. Euroopasta ja Japanista. Palvelutuotannon kehittäminen, digitaalisuus ja kestävien matkailutapojen kehittäminen ovat keskiössä. Erityisesti useiden pienten yritysten tuottamien palveluiden pake-toiminen kokonaisuudeksi asiakkaan näkökulmasta on matkailun kasvattamisessa tärkeä kehityskohde.





Ravintola-alalla osalla yrityksistä menee hyvin, osalla heikommin. Taustalla on koronan aiheuttamat vaikeudet ja mahdollinen velkaantuminen, mikä toi uusia haasteita korkojen noustessa. Energiakustannusten nousu aiemmin ja sittemmin elintarvikkeiden tukkuhinnoissa ja samaan aikaan kuluttajien heikentynyt ostovoima ovat tuoneet jo pitkään haasteita ravintola-alalle. Osa yrityksistä on lopettanut toimintansa, mutta toisaalta uusiakin on perustettu.

Myönteiset odotukset korostuvat erityisesti palvelualalla. Kaupan alalla menee hyvin lukuun ottamatta rautakauppaa. Keskimääräinen tulos oli kaikkien aikojen paras. Keskimääräinen investointi viime vuonna 24,7 miljoonalla eurolla, mikä on tehnyt hyvää matalasuhdanteesta kärsivälle rakennus- ja teollisuusalalle; tulevan kolmen vuoden investoinnit ovat Keski-Suomessa yli 100 miljoonaa. Keskon päivittäistavarakaupassa myynti kasvoi, kuitenkin inflaatiota hitaammin. Keski-Suomessa K-ryhmän vähittäismyynti laski edellisvuodesta 10 miljoonaa, sillä rakentamisen lama pudotti rautakauppojen myyntiä. Second hand-kauppa vahvistuu, samoin verkkokauppa.

Elintarviketeollisuudessa menee osalla yrityksistä hyvin. Osalla haasteena ovat tuotannolliset ja taloudelliset syyt, joiden taustalla ovat tuotannon kustannusten nousu, kuluttajatuotteiden kysynnän heikkeneminen ja teollisuustuotteiden maailmanmarkkinahintojen lasku.



Maataloudessa korostuu kansallisen varautumisen merkitys ja vaikuttavuus. Suomen maatalouden rakennemuutos, jossa tuottajamäärät ovat vähenemässä ja tuotanto keskittymässä alueellisesti, vaikuttaa ruokasektorin huoltovarmuuteen. Ruuan saatavuus ei ole Suomessa uhattuna, mutta Suomen merkitys ruuantuottajana tulee kasvamaan. Globaaleihin muutoksiin on kyettävä vastaamaan huolehtimalla mm. peltoinfrastruktuurista ja osaamisesta. Ruokasektorin huoltovarmuus on sidoksissa toimialan elinvoimaan ja kannattavuuteen. Onkin tärkeää nähdä, milloin ruokamarkkinat ja huoltovarmuustavoitteet vetävät eri suuntiin. Maataloudessa investointeja on leimannut varovaisuus. Syinä ovat mm. pitkään jatkunut maatalouden kannattavuuskriisi sekä lihakarjatalouden laajentamisinvestointien hakukielto. Myös tuotanto- ja rakentamiskustannusten nousu näkyy tässä. Viime vuonna Keski-Suomen maataloilta myönnettiin 1,4 miljoonaa euroa investointitukea 52 investointiin. Vuoden 2024 alkupuolella on tehty 14 investointitukipäätöstä, joille on myönnetty tukea vajaa 250



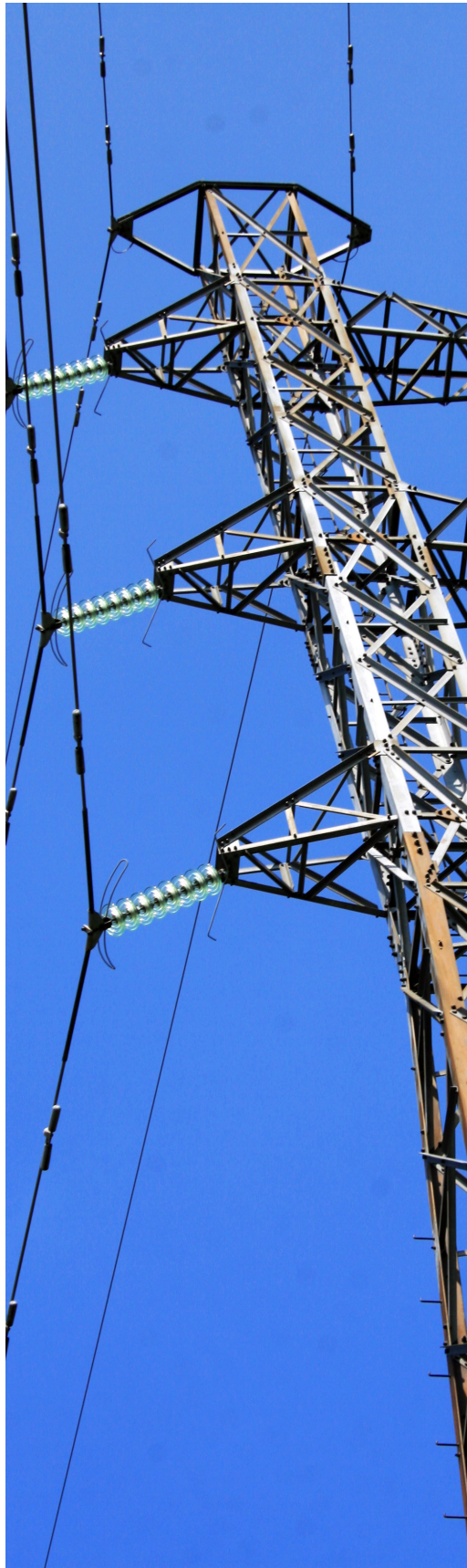
000 euroa. Investointihankkeet ovat olleet tyypillisesti melko pieniä energiatehokkuutta, ympäristön tilaa tai eläinten hyvinvointia edistäviä investointeja. Tuotannon kilpailukyvyyn kehittämiseen tähtääviä investointeja on ollut vähänlaisesti. Nuoren viljelijän aloitustukien kysyntä on ollut myös melko vaisua. Toisaalta vuoden toiselle neljännekselle siirryttäessä sekä investointiaikomuksissa että tilojen omistajanvaihdosten suunnittelussa näkyy piristymisen merkkejä, mikä on hyvä alueen ruokatuotannon ja huoltovarmuuden tulevaisuuden näkökulmasta.

Energia-alalla on uusia avauksia ja energiahankkeita runsaasti käynnissä. Monessa kunnassa on vireillä aurinko- ja tuulivoimalahankkeita, joista käydään keskustelua puolesta ja vastaan. Sähkönsiirrossa Fingridin kapasiteetti on edelleen rajoitteena sähköntuotannolle. Myös energian varastoinnista kiinnostuneet yritykset ovat liikkeellä. Bioenergia-alalla Suomen Biovoima jatkaa kasvuaan ja laajentaa vientiä. Keski-Suomesta rakentuu vihreän energiantuotannon maakunta, kun Jyväskylän ammattikorkeakoulun ja Jyväskylän yliopiston yhteinen konsortiohanke sai 1,8 miljoonan euron rahoituksen vaihtoehtoisten energiantuotantotapojen etsintään sekä maakunnan vetyosaamisen esille tuomiseen ja kehittämiseen. Alva investoi polttamattomaan energiantuotantoon 60 miljoonaa kesään 2026 mennessä. Rakennustyöt alkavat loppukevällä. Myös Keljonlahden rannalle on luvassa vihreän siirtymän teollisuutta.

Jämsän seudun äkillisen rakennemuutoksen (ÄRM) jälkeen paperiteollisuuden valta on murentumassa alueen elinkeinorakenteen muuttuessa monipuolisemmaksi. Alueelle on muodostunut vahvoja keskittyviä mm. puolustusteollisuuteen, matkailuun, kiertotalouteen ja energia-alan yritystoimintaan. Lisäksi alueella on metalliteollisuutta, sähkö- ja automaatioalaaan liittyvää yrittäjyyttä sekä elintarviketeollisuutta. Alueella tehdään vahvaa TKI-yhteistyötä. Kaipola Recyclingin jälkeensä jättämien tuhka- ja jätepolttoaineiden siivouskustannukset ovat edelleen haasteena. Kaipola Circularin muovin tuotantolinja on testissä kokeiluvalla. Kiertotalouden ja energian osalta Kaipolan toiminta näyttää lupaavalta.

## **TYÖMARKKINOIDEN TILANNE JA NÄKYMÄT**

Talouden supistuminen vaikuttaa negatiivisesti Keski-Suomen työmarkkinoiden tilanteeseen. Uusimman työnvälitystilaston mukaan Keski-Suomessa helmi-

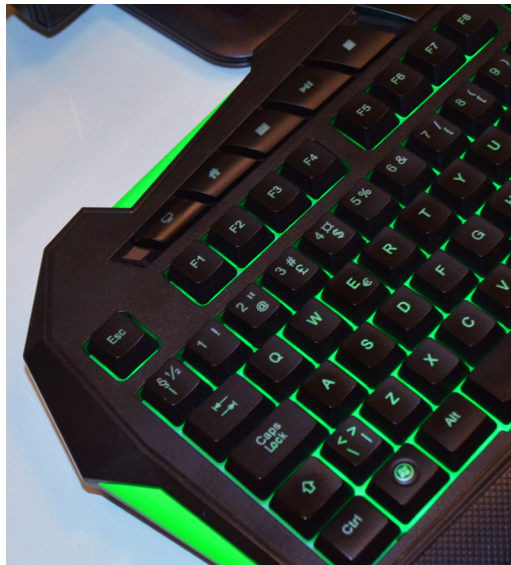


kuussa 2024 työttömien työnhakijoiden määrä on kasvanut 1200:lla vuoden takaisesta ja lomautettujen määrä 320:llä. Työttömyyden trendi on ollut aiempina koronan jälkeisinä vuosina laskeva, mutta viime vuodesta lähtien työttömyys on kasvanut. Lomautusten määrän kasvu on kiihtynyt etenkin syksystä 2023 lähtien, saavuttaen huipun joulukuussa. Työttömyys on kasvanut lähes jokaisessa ammattiryhmässä, erityisesti rakennusalalla.

Avointen työpaikkojen määrä Keski-Suomessa on vähentynyt viime vuoden keväästä lähtien verrattuna vuoden takaiseen. Kuluvaan vuoden alussa uusien avointen työpaikkojen määrä kasvoi tavanomaista kausivaihtelua enemmän, mitä selittää suurelta osin palvelu- ja myyntialojen työpaikkojen määrän kasvu. Erityisen paljon avoimia työpaikkoja on sosiaali- ja terveysalalla. Avoimia työpaikkoja on kuitenkin vähemmän kuin tasan vuosi sitten.

Nuorten työttömien määrä on kasvanut Keski-Suomessa noin 200:lla edellisen vuoden helmikuuhun nähden, mikä mukailee yleistä työttömien trendin kehitystä. Ulkomaalaisten työttömien määrä Keski-Suomessa on kasvanut jo vuodesta 2022 lähtien, mitä selittää ukrainalaisten määrän kasvu. Ulkomaalaisia työttömiä oli helmikuussa 2024 noin 330 enemmän kuin tasan vuosi sitten. Kielitaidon puute on edelleen haasteena työllistymisessä.

Eniten hankalasta taloustilanteesta on kärsinyt rakennusala, jolla on nähty paljon muutosneuvotteluja ja isojakin konkursseja. Eniten työttömiä rakennusalalla on talonrakentajien sekä kirvesmiesten ja rakennus-



puuseppien ammattiryhmissä. Alan tilanne ei näytä vielä hellittävän kuluvaan vuodeseen ja avointen työpaikkojen määrä on laskussa. Rakennusalan haasteet säteilevät myös muille aloille, kuten teollisuuteen, kasvattaen työttömyyttä.

Korona-ajan vaikutukset näkyvät työmarkkinoilla yhä, mihin talouden laskusuhdanne tuo kerrannaisvaikutuksia. Suurin vaikutus näkyy majoitus- ja ravitsemisalalla, joka kärsii yhä koronan aiheuttamista kohtaanto-ongelmista monen työntekijän vaihdettua alaa. Mara-alalla on suurta tarvetta työvoimalle, mutta samalla työvoiman saatavuudessa on haasteita. Osassa yrityksistä työvoiman kustannukset ja hankala taloustilanne kuitenkin pakottavat lykkäämään rekrytointia, alaa vaivaa laskenut kysyntä.

Keski-Suomen TE-palveluiden yrityskartoituksesta selvisi, että työvoiman tarpeesta tällä hetkellä ja vuoden sisällä mara-alan lisäksi raportoivat myös ICT-, puhtauspalvelu-, sosiaali- ja terveysala sekä teknisen myynnin ala. Määrällisesti eniten avoimia työpaikkoja on sote-alalla, jossa kaivataan etenkin lähi- ja sairaanhoitajia. Osaajien houkuttelu reuna-alueille tuo lisähaasteita. Puhtauspalvelualalla työvoiman saatavuus on esteenä kasvulle, mihin maahanmuuton kautta kasvava työvoima nähdään yhtenä ratkaisuna. Alan avoimet työpaikat keskittyvät kaupunkeihin. Teknisessä myynnissä ja ICT-alalla avoimet työpaikat eivät näy piilotyöpaikkojen vuoksi aina tilastollisesti. Jyväskylän ICT-alan kouluttaminen on vaikeaa, mutta hyvän substanssiosaamisen lisäksi työnantajat painottavat monipuolisia työelämätaitoja.

Osa pienyrityksistä esimerkiksi teollisuudessa kärsii työvoimapulasta, erityisesti pienissä kunnissa. Talouden tilanne tuo myös haasteita rekrytointiin, sillä uusien työntekijöiden kouluttamiseen työnantajien taholta on vähemmän resursseja. Suurilla yrityksillä on pienempiä paremmat mahdollisuudet työvoiman palkkaamiseen ja kouluttamiseen. Keski-Suomessa pienet ja keskisuuret yritykset pärjäävät kuitenkin pk-yritysbarometrin mukaan valtakunnallisessa vertailussa keskimääräistä paremmin. Suurin osa pienistä ja keskisuurista yrityksistä Keski-Suomessa aikoo pitää kiinni työvoimastaan.

Epävarmuutta työmarkkinoille tuo kiista hallituksen ajamista työmarkkinauudistuksista. Lakkojen arvioidaan vaikuttavan negatiivisesti yritysten liikevaihtoon, mutta nähtäväksi jää millaisia pitkäjänteisiä työllisyysvaikutuksia tilanteella on. Toistaiseksi lakot ovat lisänneet ainakin lomautuksia Keski-Suomessa.





## KEHITYSSUUNTIA KOSKEVAT ARVIOT

**NYT** - Nykyhetki verrattuna vuoden takaiseen

**6 KK-** - Tilanne 6 kk kuluttua verrattuna nykyhetkeen

**12 KK-** - Tilanne 12 kk kuluttua verrattuna nykyhetkeen

### KESKI-SUOMI

|                                  | <b>NYT</b> | <b>6 KK-</b> | <b>12 KK-</b> |
|----------------------------------|------------|--------------|---------------|
| Elinkeinoelämä ja yritystoiminta | 0          | 0            | +             |
| Työttömyyden määrä               | -          | 0            | +             |
| Työvoiman saatavuus              | +          | 0            | +             |

Arviointiasteikko: (++) paljon parempi, (+) parempi, (0) ennallaan, (-) heikompi, (--) paljon heikompi

### JYVÄSKYLÄN SEUTUKUNTA *Hankasalmi, Jyväskylä, Laukaa, Muurame, Petäjävesi, Toivakka, Uurainen*

|                                  | <b>NYT</b> | <b>6 KK-</b> | <b>12 KK-</b> |
|----------------------------------|------------|--------------|---------------|
| Elinkeinoelämä ja yritystoiminta | 0          | +            | ++            |
| Työttömyyden määrä               | -          | 0            | +             |
| Työvoiman saatavuus              | +          | 0            | +             |

Arviointiasteikko: (++) paljon parempi, (+) parempi, (0) ennallaan, (-) heikompi, (--) paljon heikompi

### JÄMSÄ *Jämsä*

|                                  | <b>NYT</b> | <b>6 KK-</b> | <b>12 KK-</b> |
|----------------------------------|------------|--------------|---------------|
| Elinkeinoelämä ja yritystoiminta | 0          | 0            | +             |
| Työttömyyden määrä               | -          | 0            | +             |
| Työvoiman saatavuus              | 0          | -            | -             |

Arviointiasteikko: (++) paljon parempi, (+) parempi, (0) ennallaan, (-) heikompi, (--) paljon heikompi

### KEURUUN SEUTUKUNTA *Keuruu, Multia*

|                                  | <b>NYT</b> | <b>6 KK-</b> | <b>12 KK-</b> |
|----------------------------------|------------|--------------|---------------|
| Elinkeinoelämä ja yritystoiminta | --         | --           | --            |
| Työttömyyden määrä               | --         | --           | --            |
| Työvoiman saatavuus              | +          | +            | +             |

Arviointiasteikko: (++) paljon parempi, (+) parempi, (0) ennallaan, (-) heikompi, (--) paljon heikompi

**JOUTSAN SEUTUKUNTA** *Joutsa, Luhanka*

|                                  | <b>NYT</b> | <b>6 KK-</b> | <b>12 KK-</b> |
|----------------------------------|------------|--------------|---------------|
| Elinkeinoelämä ja yritystoiminta | 0          | 0            | 0             |
| Työttömyyden määrä               | -          | 0            | +             |
| Työvoiman saatavuus              | 0          | +            | +             |

Arviointiasteikko: (++) paljon parempi, (+) parempi, (0) ennallaan, (-) heikompi, (-) paljon heikompi

**SAARIJÄRVEN-VIITASAAREN SEUTUKUNTA** *Kannonkoski, Karstula, Kinnula, Kivijärvi, Kyyjärvi, Pihtipudas, Saarijärvi, Viitasaari*

|                                  | <b>NYT</b> | <b>6 KK-</b> | <b>12 KK-</b> |
|----------------------------------|------------|--------------|---------------|
| Elinkeinoelämä ja yritystoiminta | -          | -            | 0             |
| Työttömyyden määrä               | -          | -            | +             |
| Työvoiman saatavuus              | -          | -            | -             |

Arviointiasteikko: (++) paljon parempi, (+) parempi, (0) ennallaan, (-) heikompi, (-) paljon heikompi

**ÄÄNEKOSKEN SEUTUKUNTA** *Konnevesi, Äänekoski*

|                                  | <b>NYT</b> | <b>6 KK-</b> | <b>12 KK-</b> |
|----------------------------------|------------|--------------|---------------|
| Elinkeinoelämä ja yritystoiminta | +          | +            | ++            |
| Työttömyyden määrä               | -          | +            | ++            |
| Työvoiman saatavuus              | +          | +            | +             |

Arviointiasteikko: (++) paljon parempi, (+) parempi, (0) ennallaan, (-) heikompi, (-) paljon heikompi

---

**LISÄTIETOJA**

Päivi Hamarus

Johtava asiantuntija

Keski-Suomen ELY-keskus

+358 0295 024 657

etunimi.sukunimi@ely-keskus.fi

KESKI-SUOMEN  
**ALUEELLISET**  
**KEHITYSNÄKYMÄT**

1|2024



Elinkeino-, liikenne- ja  
ympäristökeskus