



KESKI-SUOMEN LIITTO

# KESKI-SUOMEN ALUEKEHITYS TILASTOJEN VALOSSA

Helmikuu 2024

Tiedot perustuvat Tilastokeskuksen ja Kelan tuoreimpiin aineistoihin,  
jotka ulottuvat vuosille 2022-2023



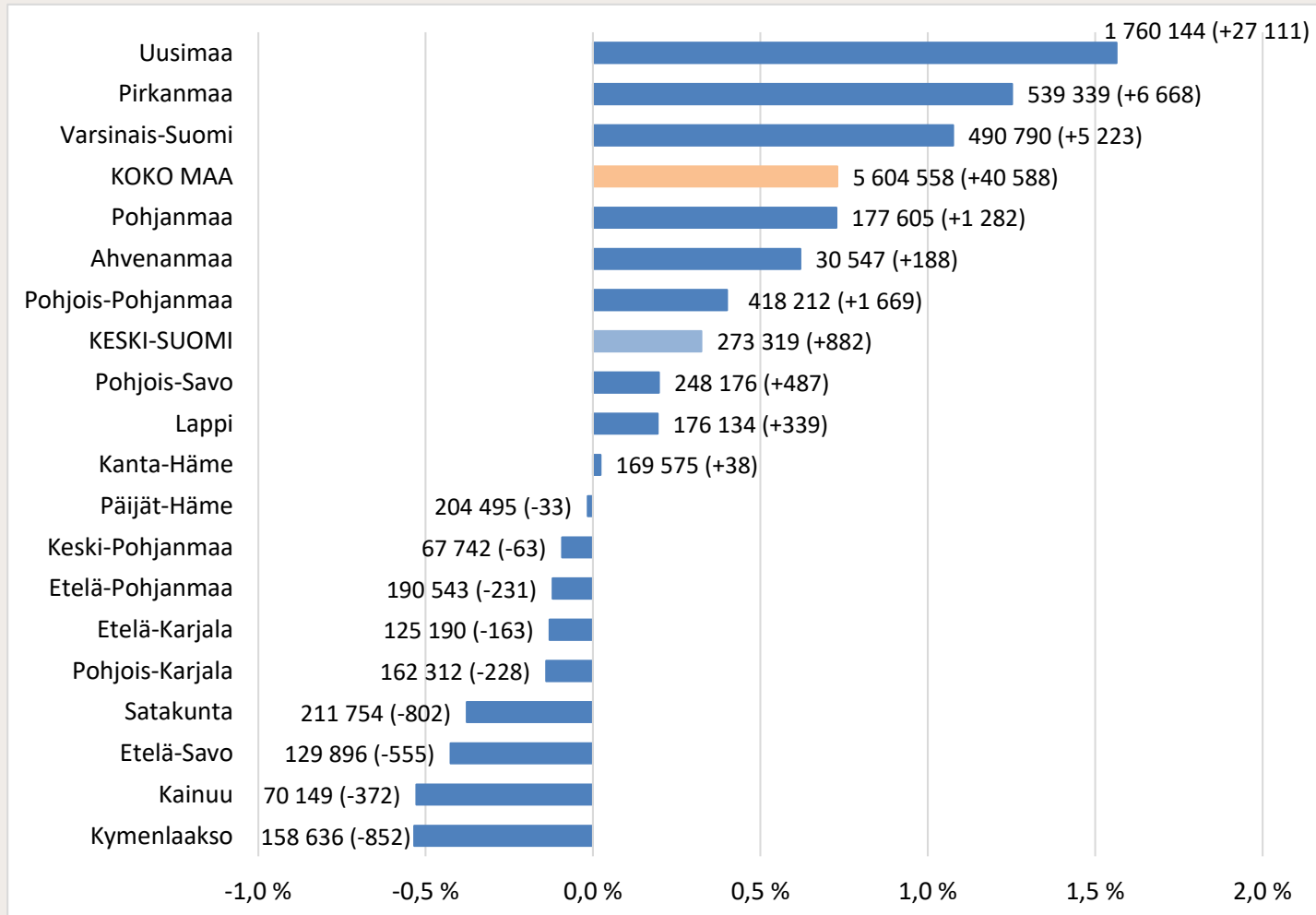
KESKI-SUOMEN LIITTO

# VÄESTÖMÄÄRÄN KEHITYS

Väestötiedot 2023 ovat Tilastokeskuksen ennakkotietoja

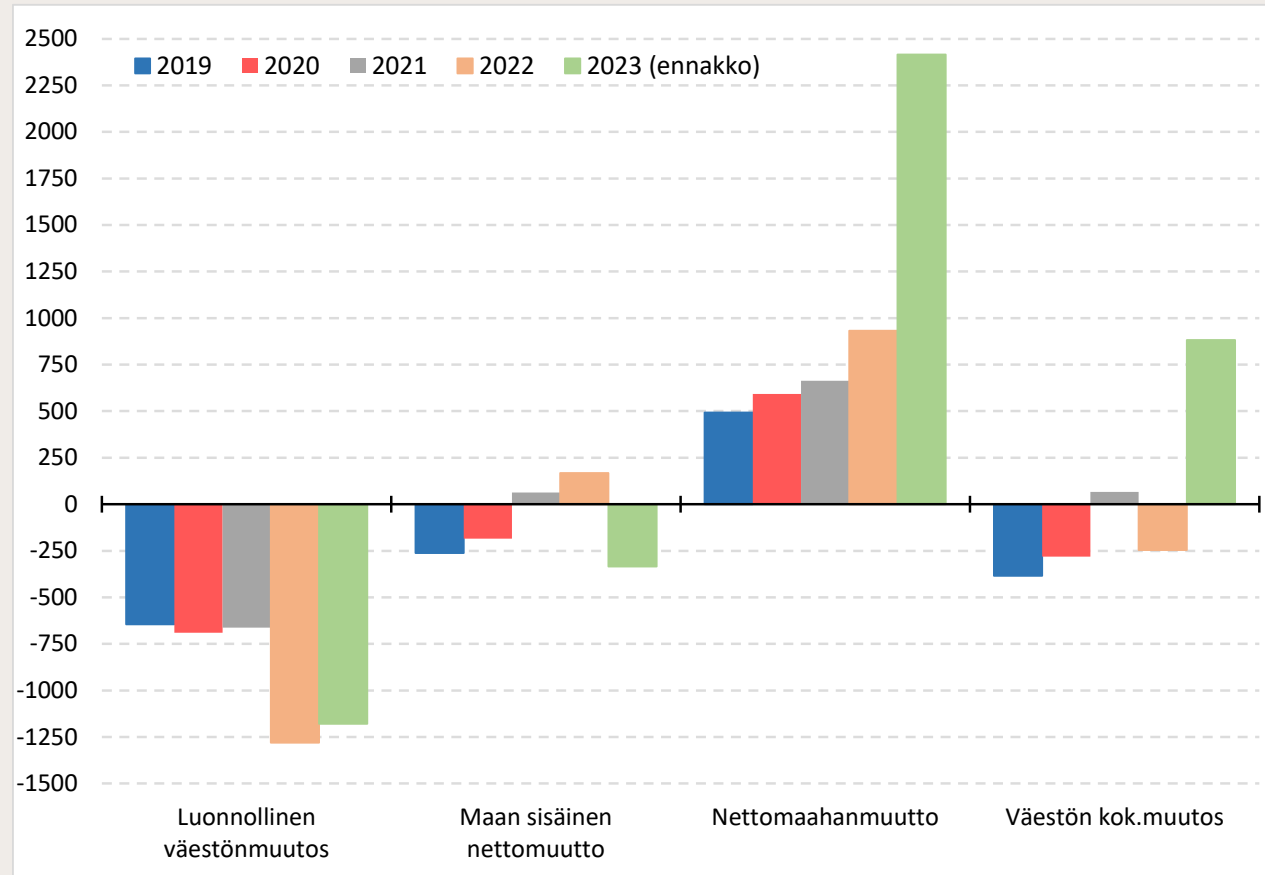


## Maakuntien väestömäärän vuosimuutos 2023 (ennakko), % (palkin perässä väestömäärä ja muutos henkilömääränä)





## Väestömäärän muutostekijät Keski-Suomessa 2019-2023 (ennakko)



Keski-Suomen väestömäärä kasvoi lähes 900 henkilöllä vuonna 2023.

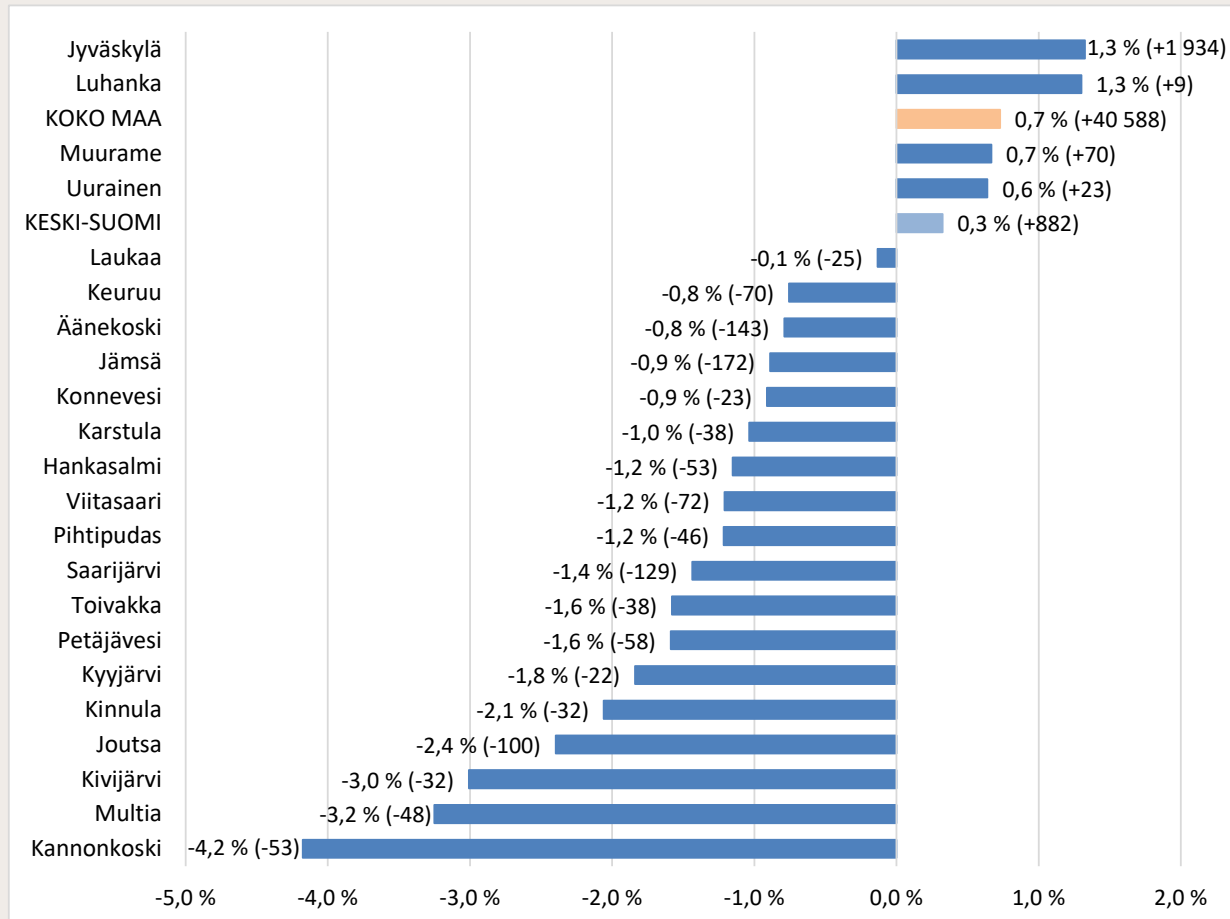
Poikkeuksellisen vahvan kasvun taustalla on maahanmuutto. Ukrainan sotaa paenneilla oli mahdollisuus hakea kotikuntaa vuoden maassa olon jälkeen ja tämä lisäsi maahanmuuttajien määrää.

Maan sisäisen muuttoliikkeen myötä Keski-Suomi menetti väestöään.

Syntyneiden ja kuolleiden määrän erotus – luonnollinen väestömuutos – oli edelleen vahvasti miinuksella.



## Väestömäärän vuosimuutos kunnittain 2023, % (suluissa muutos henkilömääränä; ennako)



Väestö 31.12.2023

KOKO MAA 5 604 558

KESKI-SUOMI 273 319

Jyväskylä 147 821

Jämsä 19 175

Laukaa 18 750

Äänekoski 17 977

Muurame 10 556

Keuruu 9 180

Saarjärvi 8 846

Viitasaari 5 879

Hankasalmi 4 548

Joutsa 4 071

Pihtipudas 3 740

Karstula 3 627

Uurainen 3 615

Petäjävesi 3 593

Konnevesi 2 498

Toivakka 2 369

Kinnula 1 522

Multia 1 429

Kannonkoski 1 216

Kyyjärvi 1 174

Kivijärvi 1 032

Luhanka 701



## Vuosittaiset väestömuutokset 2013-2023 (ennakko), %

	2013	2014	2015	2016	2017	2018	2019	2020	2021	2022	2023
KOKO MAA	0,5	0,4	0,3	0,3	0,2	0,1	0,1	0,2	0,3	0,3	0,7
KESKI-SUOMI	0,1	0,0	0,2	0,2	0,0	-0,2	-0,1	-0,1	0,0	-0,1	0,3
Hankasalmi	-0,9	-1,8	-1,3	-1,5	-2,7	-1,6	-1,3	-1,9	-2,1	-1,8	-1,2
Joutsa	-0,8	-1,5	-2,0	-0,3	-2,3	-2,2	-2,0	-1,8	-0,8	-2,2	-2,4
Jyväskylä	0,9	0,8	1,2	1,1	1,0	0,8	0,8	0,7	0,7	1,0	1,3
Jämsä	-1,0	-1,5	-1,2	-1,3	-1,8	-1,3	-2,1	-1,5	-0,6	-2,1	-0,9
Kannonkoski	-2,1	-3,0	-0,9	-2,6	-1,1	-3,9	-1,0	-1,2	-0,9	-3,2	-4,2
Karstula	-0,8	-1,3	-0,4	-0,8	-2,0	-2,8	-2,0	-2,3	-2,2	-2,9	-1,0
Keuruu	-1,7	-1,3	-0,6	-1,2	-0,7	-1,6	-1,6	-1,2	-0,5	-2,0	-0,8
Kinnula	0,3	-0,2	-1,2	-2,6	-2,5	-2,5	0,3	-1,4	-1,0	-1,7	-2,1
Kivijärvi	-3,4	-1,2	-3,5	-3,3	-2,5	-2,6	-0,6	1,0	-1,7	-2,2	-3,0
Konnevesi	-2,0	-0,5	-2,6	-0,1	-0,2	-1,8	-2,6	-1,3	-0,3	-2,5	-0,9
Kyyjärvi	-2,6	-2,2	-1,4	-0,3	-1,7	-0,7	-2,2	-1,9	-4,3	-2,9	-1,8
Laukaa	0,6	0,7	0,8	0,6	0,0	-0,3	-0,1	-0,4	-0,2	-0,1	-0,1
Luhanka	-1,3	-0,3	0,0	-0,7	-2,9	-3,7	-2,4	1,3	0,6	-1,6	1,3
Multia	-2,1	-0,8	-3,0	-2,7	-1,6	-3,2	-1,1	-0,5	-4,5	-0,7	-3,2
Muurame	0,0	1,3	0,9	1,5	1,6	0,7	-0,1	1,0	1,5	0,6	0,7
Petäjävesi	0,7	-1,1	-1,8	-0,7	-1,5	-0,5	-1,5	-1,8	-2,5	-0,7	-1,6
Pihtipudas	-2,0	-2,1	-0,9	-0,5	-1,8	-1,8	-0,5	-2,5	-1,5	-2,2	-1,2
Saarijärvi	-0,9	-0,8	-1,7	-2,3	-1,0	-1,8	-1,1	-1,1	-1,0	-1,6	-1,4
Toivakka	0,4	0,2	-1,7	0,0	-2,0	0,9	-0,7	0,5	-0,6	0,8	-1,6
Uurainen	0,7	0,5	1,5	1,4	0,8	1,0	-2,7	-1,0	-0,3	-1,2	0,6
Viitasaari	-0,9	-1,7	-1,7	-0,9	-3,0	-2,3	-1,4	-1,3	-0,4	-2,0	-1,2
Äänekoski	-0,9	-0,8	-1,3	-1,4	-1,2	-1,5	-0,5	-1,0	-1,4	-1,1	-0,8

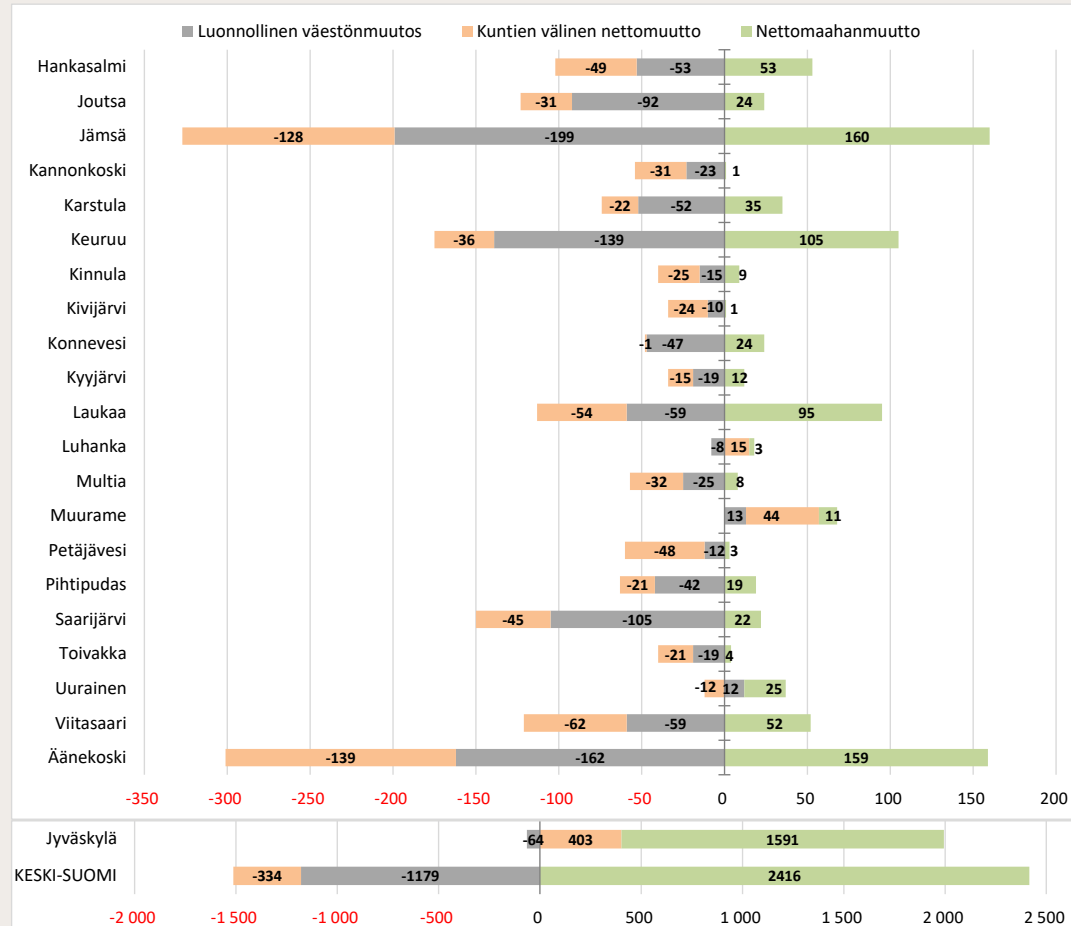
Viimeiset kymmenen vuotta Keski-Suomen väestömäärä on ollut joko niukasti kasvava tai vähenevä, kunnes vuonna 2023 maahanmuuton myötä väestö kasvoi vahvasti. Vuodesta 2013 väestömäärä on kasvanut noin 400 henkilöllä.

Kunnista vuonna 2023 kasvuun ylsivät Jyväskylä, Luhanka, Muurame ja Uurainen.

Viimeisten kymmenen vuoden aikana vain Jyväskylä on kasvanut joka vuosi. Keski-Suomessa on 13 kuntaa, joissa ei ole ollut yhtään väestökasvun vuotta viimeisten 10 vuoden aikana.



## Väestömäärän muutostekijät kunnittain 2023 (ennakko)



Muutosten summa saattaa erota kokonaisväkiluvun muutoksesta. Tämä selittyy väkiluvun korjauksilla, jotka ovat enimmäkseen muuttoilmoitusten käsittelyssä tapahtuneiden virheiden jälkikäteen tehtyjä oikaisuja.

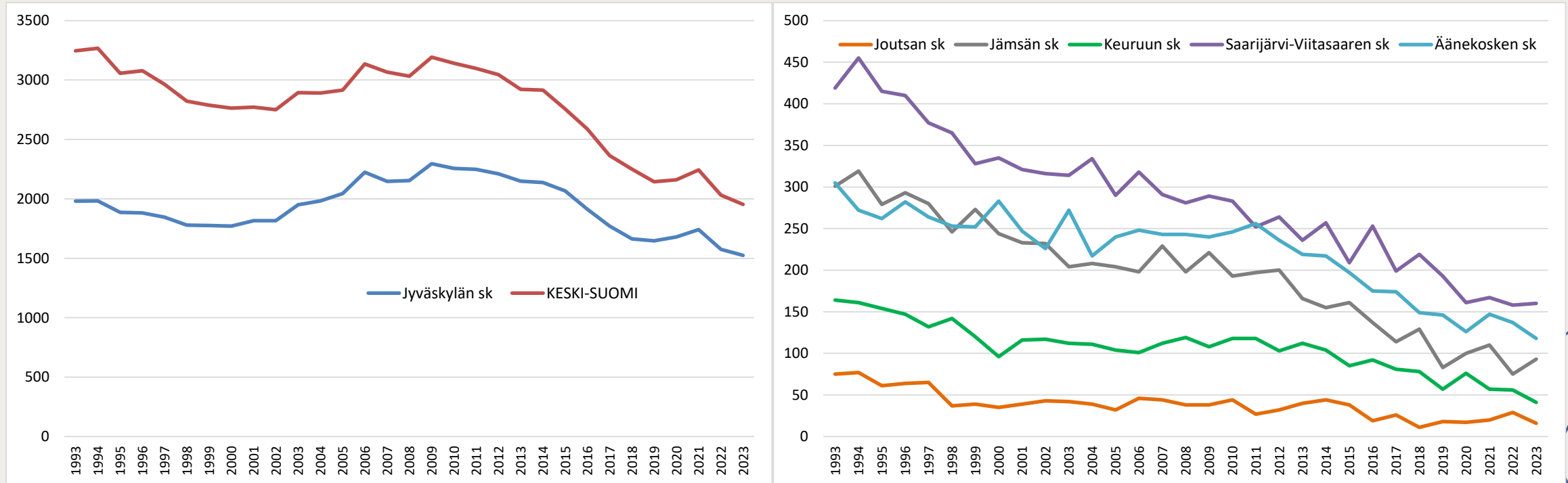
Vain kahdessa Keski-Suomen kunnassa syntyvyys ylitti kuolleisuuden vuonna 2023, Muuramessa (+13) ja Uuraisilla (+12). Muissa kunnissa luonnollinen väestömuutos oli miinuksella.

Maan sisäisessä muuttoliikkeessä muuttovoittoa sai kolme kuntaa: Jyväskylä, Muurame ja Luhanka.

Kaikissa kunnissa maahanmuuttajia oli enemmän kuin maasta pois muuttaneita. Ukrainalaisten maahanmuutto on vaikuttanut positiivisesti väestömäärään myös Jyväskylää laajemmalla alueella ja pienemmissä kunnissa.



## Syntyneiden määrän kehitys 1993-2023 (ennakko)



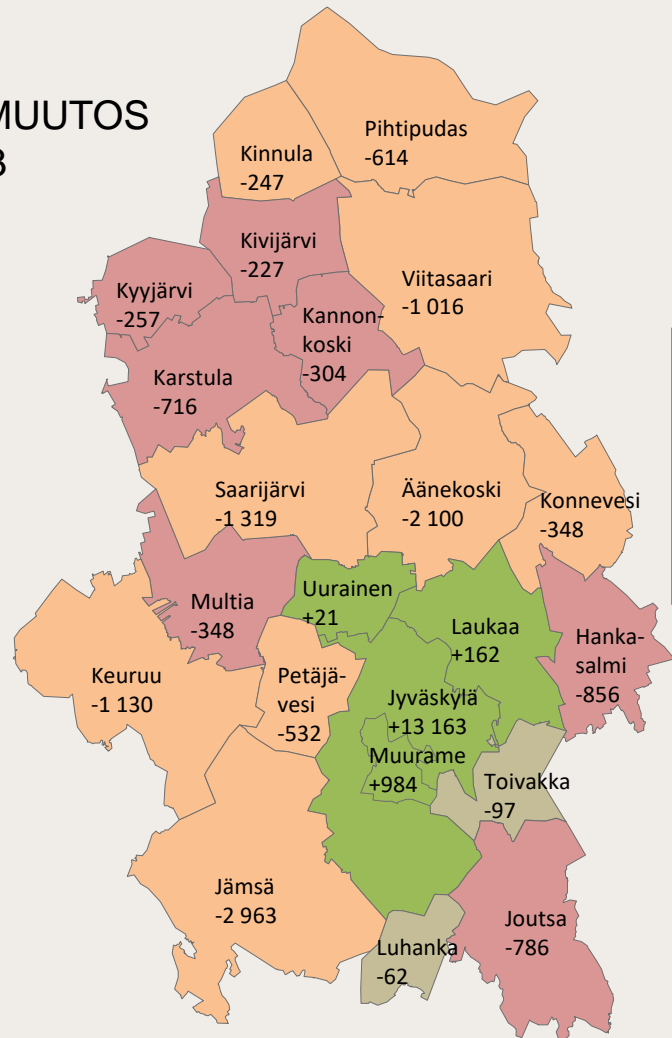
Syntyvyys laski voimakkaasti 2010-luvulla. Syntyneiden määrä kasvoi hienoisesti vuosina 2020 ja 2021, mutta kääntyi vuonna 2022 jälleen laskuun. Vuonna 2023 Keski-Suomeen syntyi 1 953 lasta, mikä on noin 1 200 lasta vähemmän kuin 2010-luvun taitteessa.



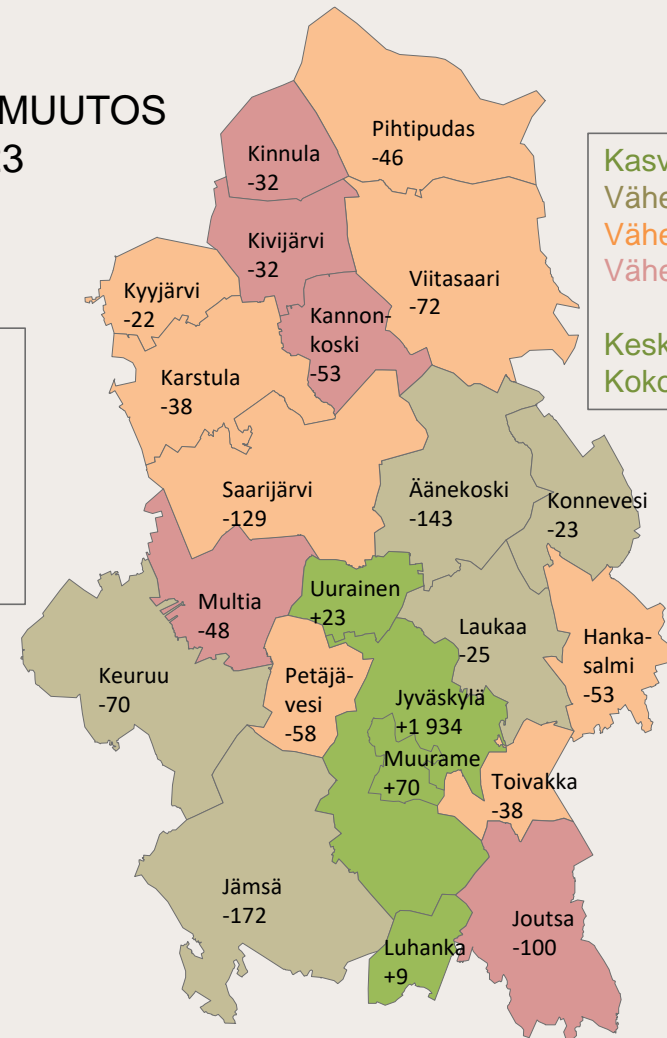


# Väestömäärän pitkän ja lyhyen aikavälin muutos

VÄESTÖMUUTOS  
2013-2023



VÄESTÖMUUTOS  
2022-2023



Kasvanut +0,6 – 10,3 % (4)  
Vähentynyt -3,9 % – 8,1 % (2)  
Vähentynyt -10,5 – 14,7 % (9)  
Vähentynyt -15,8 – 20,0 % (7)

Keski-Suomi +0,1 % (+408)  
Koko maa +2,8 %

Kasvanut +0,6 – 1,3 % (4)  
Vähentynyt -0,1 – 0,9 % (5)  
Vähentynyt -1,0 – 1,8 % (8)  
Vähentynyt -2,1 – 4,2 % (5)

Keski-Suomi +0,3 % (+882)  
Koko maa +0,7 %



## Vuosimuutokset 0-14-vuotiaissa 2013-2023 (ennakko), %

	2013	2014	2015	2016	2017	2018	2019	2020	2021	2022	2023
KOKO MAA	0,4	0,2	-0,1	-0,2	-0,4	-0,9	-1,3	-1,2	-1,1	-1,3	-1,0
KESKI-SUOMI	-0,1	0,2	-0,2	-0,6	-0,9	-1,3	-1,9	-1,6	-2,0	-2,3	-1,6
Hankasalmi	2,9	-4,9	-4,2	1,3	-3,1	-4,5	-4,9	-1,0	-5,8	-6,1	-5,1
Joutsa	3,8	-0,7	-1,6	-2,7	-3,1	-8,0	-2,7	-3,6	-2,2	-3,6	-7,0
Jyväskylä	0,9	0,9	1,2	-0,3	0,2	-0,6	-1,4	-0,3	-1,3	-1,4	-0,5
Jämsä	-2,6	-3,9	-2,5	-3,6	-4,3	-1,9	-5,1	-3,8	-3,0	-6,0	-3,7
Kannonkoski	-0,9	-7,4	-4,2	-5,9	0,5	-6,3	-3,9	-8,1	-8,2	-1,4	-5,6
Karstula	-3,4	-1,0	-2,9	-1,7	-4,4	-6,0	-5,0	-6,7	-6,5	-4,3	-6,8
Keuruu	-3,4	-0,9	0,3	-1,4	-1,3	-2,2	-5,4	-2,6	-1,9	-4,7	-1,4
Kinnula	1,4	-1,7	-1,7	-1,4	-1,0	-2,1	1,8	-1,4	2,2	-5,3	0,4
Kivijärvi	-4,6	2,4	-8,3	-3,9	-2,7	-3,4	1,4	2,8	0,0	-5,5	-4,3
Konnevesi	-4,0	0,3	-5,7	3,6	1,3	-2,9	-6,8	-4,9	0,9	-5,1	-1,3
Kyyjärvi	-2,2	-0,9	-3,2	6,2	-7,6	2,4	-2,4	-3,9	-6,6	-0,5	1,1
Laukaa	1,3	2,4	1,3	1,4	0,2	-1,2	-0,4	-2,5	-1,9	-1,0	-1,7
Luhanka	0,0	1,2	-2,4	1,2	-12,2	-8,3	-13,6	3,5	-5,1	-7,1	21,2
Multia	1,1	-2,2	-3,8	-5,5	-0,8	-8,8	-5,5	3,9	-12,6	3,2	-8,8
Muurame	-3,1	3,2	0,8	1,1	0,0	1,3	-1,5	0,0	-0,1	-0,4	-1,6
Petäjävesi	3,1	0,5	-4,2	-1,1	-3,0	0,3	-3,1	-4,3	-6,2	-4,3	-6,1
Pihtipudas	-6,1	1,3	-4,6	-2,7	-2,9	-3,2	-1,5	-7,1	-5,5	-4,3	-2,2
Saarijärvi	-1,1	-0,2	-1,2	-1,6	-4,4	-3,3	-1,7	-2,7	-5,3	-4,8	-5,0
Toivakka	3,2	1,5	-4,3	-0,9	-1,9	0,9	-2,4	0,2	-3,3	-2,5	-1,9
Uurainen	2,4	1,7	3,3	0,3	2,2	1,3	-3,2	-2,7	-0,2	-5,1	-0,5
Viitasaari	-1,7	-3,7	-3,5	0,4	-6,0	-3,7	-2,5	0,7	0,4	-6,2	-2,2
Äänekoski	-1,7	-1,5	-3,5	-2,4	-2,9	-4,0	-0,6	-5,2	-3,7	-3,1	-3,4

Sekä koko maassa että Keski-Suomessa alle 15-vuotiaiden lasten määrä on laskenut yhtäjaksoisesti vuoden 2014 jälkeen (Keski-Suomessa vähenemä lähes 5 400). Tätä selittää matala syntyvyys.

Vuonna 2023 lasten määrä kasvoi Luhangassa (+11 lasta), Kyyjärvellä (+2 lasta) ja Kinnulassa (+1 lapsi).



## Vuosimuutokset 15-64-vuotiaissa 2013-2023 (ennakko), %

	2013	2014	2015	2016	2017	2018	2019	2020	2021	2022	2023
KOKO MAA	-0,5	-0,5	-0,4	-0,3	-0,5	-0,4	-0,2	-0,2	0,0	0,3	1,0
KESKI-SUOMI	-1,1	-1,0	-0,7	-0,3	-0,7	-0,6	-0,5	-0,5	-0,2	0,0	0,4
Hankasalmi	-3,1	-2,4	-2,4	-3,5	-3,6	-2,0	-2,0	-4,2	-2,9	-2,5	-1,6
Joutsa	-4,5	-3,6	-3,5	-1,0	-4,5	-3,5	-2,9	-3,0	-1,9	-2,5	-3,3
Jyväskylä	0,0	0,0	0,5	0,9	0,6	0,7	0,8	0,5	0,7	1,3	1,6
Jämsä	-2,4	-2,4	-2,6	-1,8	-2,8	-2,5	-3,4	-2,6	-1,3	-2,9	-1,8
Kannonkoski	-4,4	-3,9	0,1	-4,3	-2,6	-5,2	-2,4	-2,3	-0,1	-2,4	-7,5
Karstula	-2,1	-2,8	-1,7	-1,6	-3,1	-4,8	-2,7	-3,2	-4,3	-4,4	-1,2
Keuruu	-4,3	-2,9	-2,3	-2,8	-2,3	-3,0	-2,6	-2,3	-1,2	-3,1	-1,7
Kinnula	-1,7	-0,5	-3,6	-3,2	-5,8	-4,9	-2,7	-3,6	-3,3	-1,8	-4,0
Kivijärvi	-4,0	-3,5	-4,8	-4,9	-4,3	-5,6	-3,3	1,0	-0,8	-0,8	-4,6
Konnevesi	-3,3	-2,9	-3,7	-1,2	-1,8	-2,6	-3,7	-1,5	-1,0	-3,6	-2,5
Kyyjärvi	-5,3	-3,2	-4,0	-0,9	-1,1	-4,4	-5,0	-2,9	-8,8	-6,4	-4,2
Laukaa	-1,2	-0,8	-0,5	-0,3	-1,1	-0,8	-0,7	-0,8	-0,2	-0,6	0,0
Luhanka	-2,1	1,1	0,3	-0,5	-5,0	-4,5	-0,6	2,3	1,7	-3,1	-3,5
Multia	-3,1	-1,3	-4,2	-3,3	-2,4	-5,2	-1,5	-2,1	-5,7	-2,4	-5,1
Muurame	0,1	-0,6	0,1	0,8	1,4	-0,7	-0,9	0,5	1,4	0,4	0,6
Petäjävesi	-1,0	-2,8	-2,2	-1,5	-1,9	-1,4	-2,1	-1,5	-1,9	-0,3	-1,3
Pihtipudas	-2,8	-4,5	-1,0	-1,0	-3,2	-2,4	-2,4	-4,1	-1,7	-2,9	-2,7
Saarijärvi	-2,5	-2,2	-3,1	-3,6	-2,0	-3,5	-3,1	-2,7	-1,8	-2,5	-2,3
Toivakka	-2,7	-0,6	-2,5	-0,7	-4,2	1,2	-1,2	-0,8	-0,5	0,9	-2,7
Uurainen	0,0	-1,0	0,3	1,3	-1,0	-0,5	-3,7	-0,5	-1,4	-0,6	1,1
Viitasaari	-2,0	-3,6	-2,7	-2,1	-5,3	-3,8	-3,2	-3,1	-2,5	-3,5	-1,9
Äänekoski	-2,3	-1,8	-2,2	-2,3	-2,2	-2,0	-1,5	-1,5	-1,9	-1,7	-0,8

Työikäisten (15-64 v.) määrä kasvoi poikkeuksellisesti Keski-Suomessa (+673) vuonna 2023. Kasvua saivat Jyväskylä, Uurainen, Muurame ja Laukaa.

Vuonna 2023 työikäisiä oli maakunnassa noin 7 000 vähemmän kuin kymmenen vuotta aiemmin. Useissa kunnissa työikäisten määrä on vähentynyt lähes 30 % kymmenessä vuodessa.

Jyväskylässä työikäisten määrän kehitys on ollut positiivista, mihin vaikuttaa mm. opiskelijoiden suuri määrä. Myös Muuramessa työikäisten määrä on kasvanut verrattuna vuoteen 2013.



## Vuosimuutokset yli 64-vuotiaissa 2013-2023 (ennakko), %

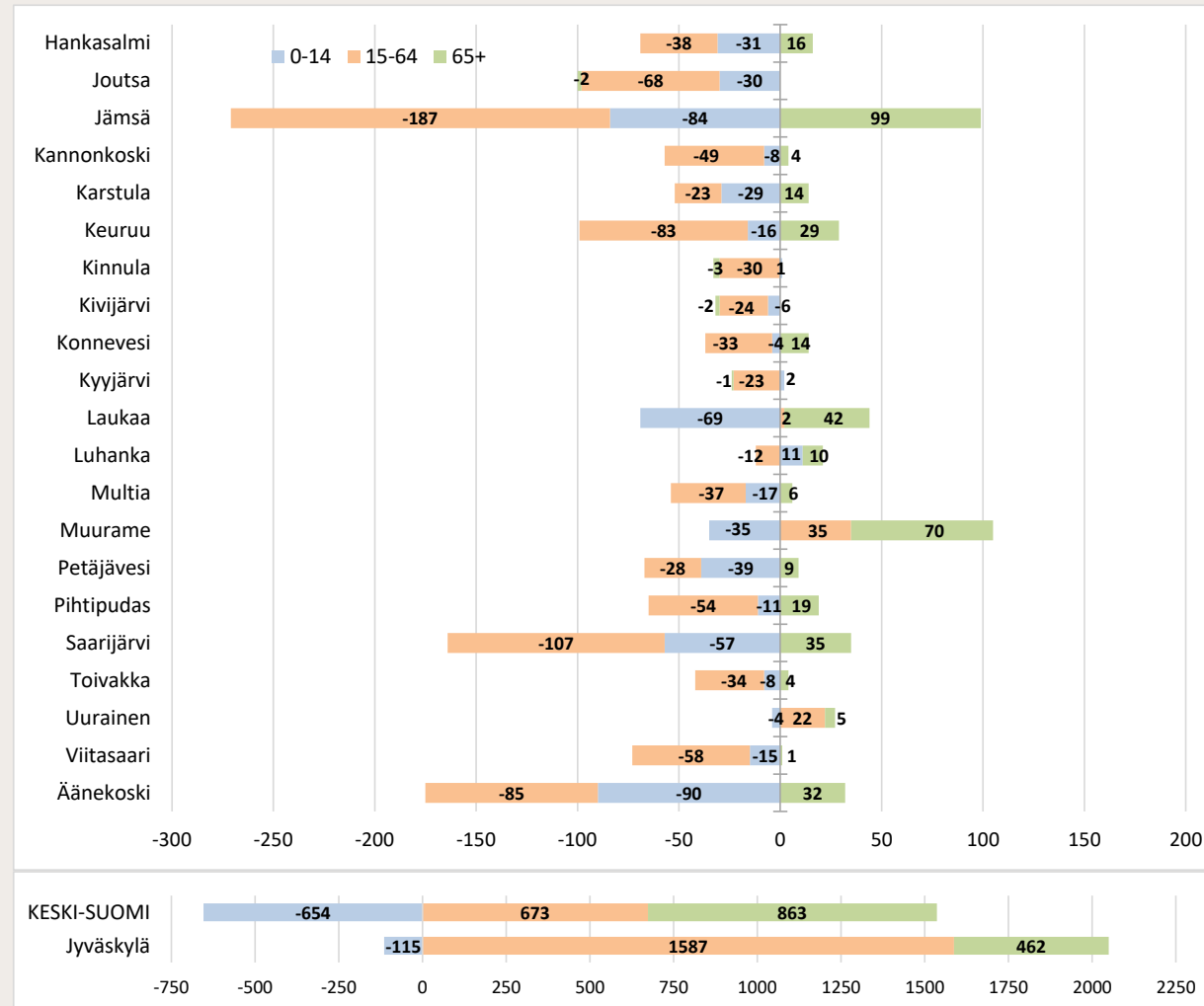
	2013	2014	2015	2016	2017	2018	2019	2020	2021	2022	2023
KOKO MAA	3,8	3,3	2,9	2,4	2,6	2,2	2,2	2,0	1,8	1,2	1,2
KESKI-SUOMI	4,0	3,1	3,0	2,1	2,5	1,9	2,2	2,1	1,9	1,2	1,3
Hankasalmi	2,0	1,4	2,9	0,8	-0,7	0,7	1,8	1,7	0,9	1,4	1,0
Joutsa	4,3	1,6	0,4	1,5	1,4	1,4	-0,7	0,2	1,1	-1,4	-0,1
Jyväskylä	4,8	4,4	3,9	3,2	3,0	2,4	2,7	2,5	2,4	1,6	1,7
Jämsä	3,6	2,0	2,5	0,8	1,5	1,4	1,7	1,5	1,6	0,6	1,5
Kannonkoski	1,5	0,9	-1,1	1,7	0,6	-0,8	2,1	2,9	0,4	-4,9	0,9
Karstula	3,7	1,6	3,4	1,0	0,9	2,2	0,3	0,7	2,5	-0,4	1,0
Keuruu	5,2	1,9	2,4	1,8	2,3	1,1	1,7	1,0	1,3	0,5	0,9
Kinnula	4,1	1,5	4,3	-2,2	2,9	1,6	4,6	1,9	0,8	0,4	-0,6
Kivijärvi	-1,7	1,2	0,5	-0,5	0,2	1,9	2,1	0,5	-3,5	-2,9	-0,5
Konnevesi	1,7	3,9	0,8	0,1	2,0	-0,1	0,8	0,5	0,5	0,1	1,6
Kyyjärvi	3,0	-1,0	4,5	-2,4	0,5	4,4	2,3	0,5	3,2	0,7	-0,2
Laukaa	6,5	3,7	4,7	2,4	3,5	2,4	1,9	3,0	1,7	2,5	1,0
Luhanka	-0,6	-2,3	0,3	-1,3	2,4	-1,7	-2,0	-0,3	0,3	1,4	3,4
Multia	-2,0	0,9	-0,6	-0,6	-0,7	2,6	1,1	0,2	0,4	0,2	1,1
Muurame	5,0	6,9	4,5	4,9	4,3	5,4	4,9	3,9	3,8	2,3	3,4
Petäjävesi	3,6	2,2	1,6	1,8	0,7	1,1	1,3	-0,4	-1,1	0,9	1,0
Pihtipudas	2,7	1,1	1,5	1,9	1,6	0,0	3,5	2,5	0,7	-0,3	1,5
Saarijärvi	3,0	2,0	1,1	0,1	2,6	2,0	2,7	2,3	2,2	1,1	1,1
Toivakka	6,3	1,4	2,3	2,3	2,7	0,3	1,4	3,4	1,0	2,8	0,6
Uurainen	0,7	3,6	2,9	3,3	4,7	4,7	0,8	0,1	2,3	2,3	0,7
Viitasaari	1,8	3,1	1,0	0,9	2,3	0,7	1,8	0,8	2,2	1,4	0,0
Äänekoski	3,6	2,1	2,5	1,5	2,4	1,2	1,9	2,5	1,0	1,1	0,6

Yli 64-vuotiaiden määrä kasvaa sekä koko maassa että Keski-Suomessa. Keski-Suomessa ikäryhmä on kasvanut noin 12 700:lla viimeisten kymmenen vuoden aikana. Suurten ikäluokkien tuoma kasvu koettiin erityisesti 2010-luvun alkupuolella.

Nopeinta kasvu on ollut ikärakenteeltaan nuorissa kunnissa, Muuramessa, Jyväskylässä ja Laukaassa.

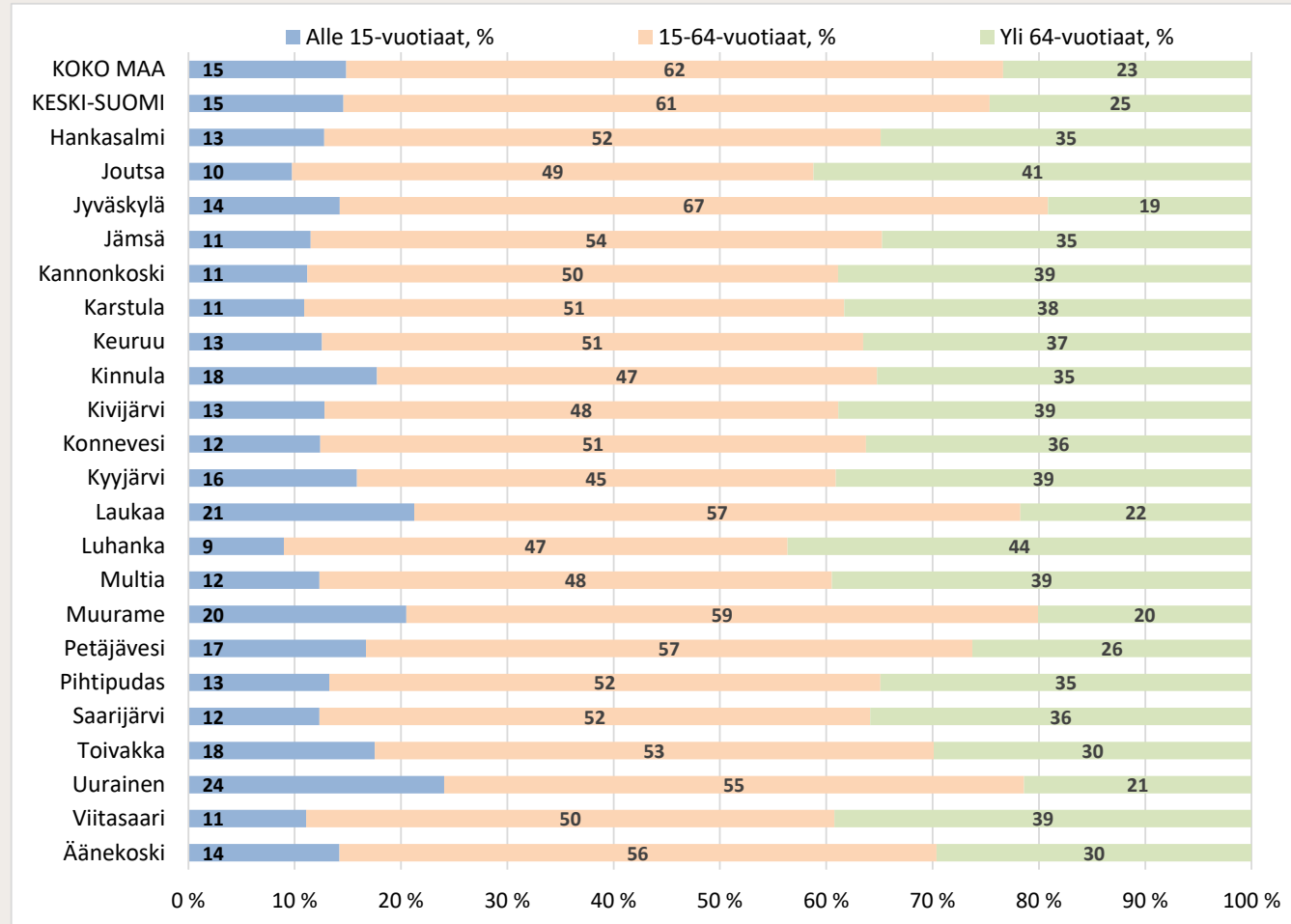


## Väestömäärän vuosimuutos ikäryhmittäin 2023 (ennakko)





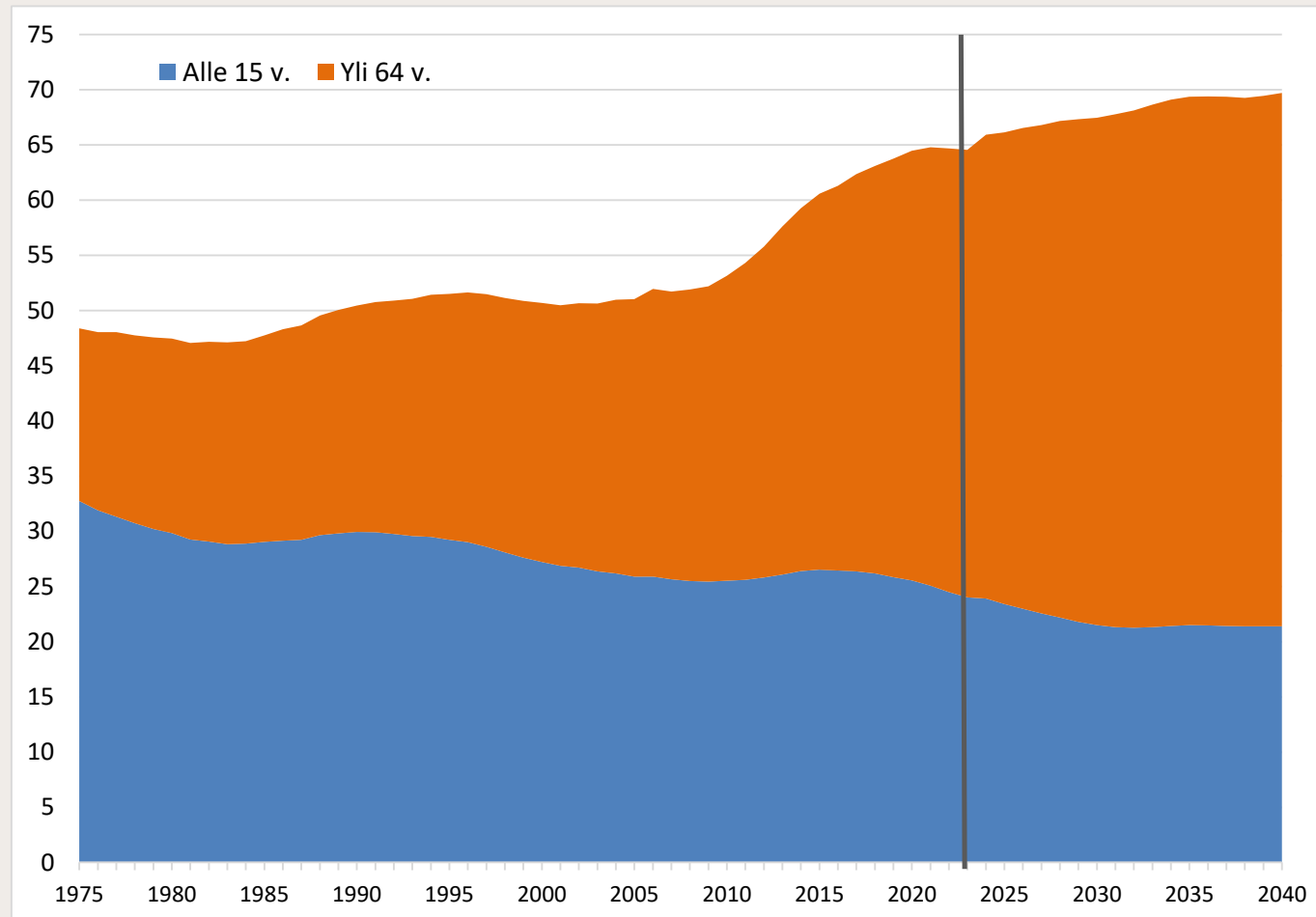
## Väestö ikäryhmittäin 2023, %-osuudet





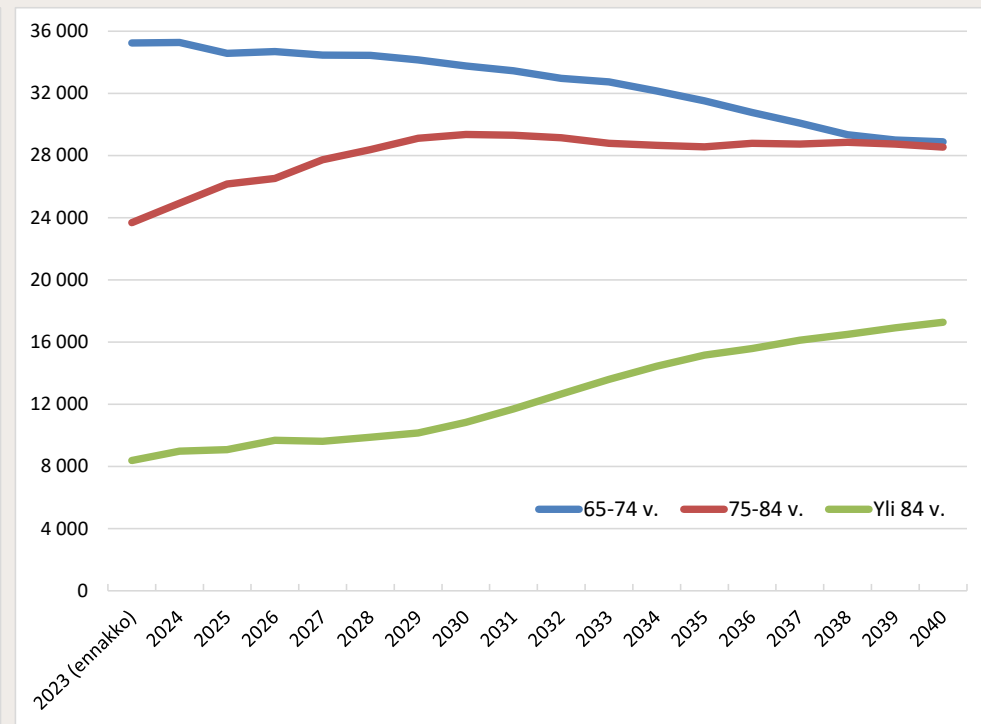
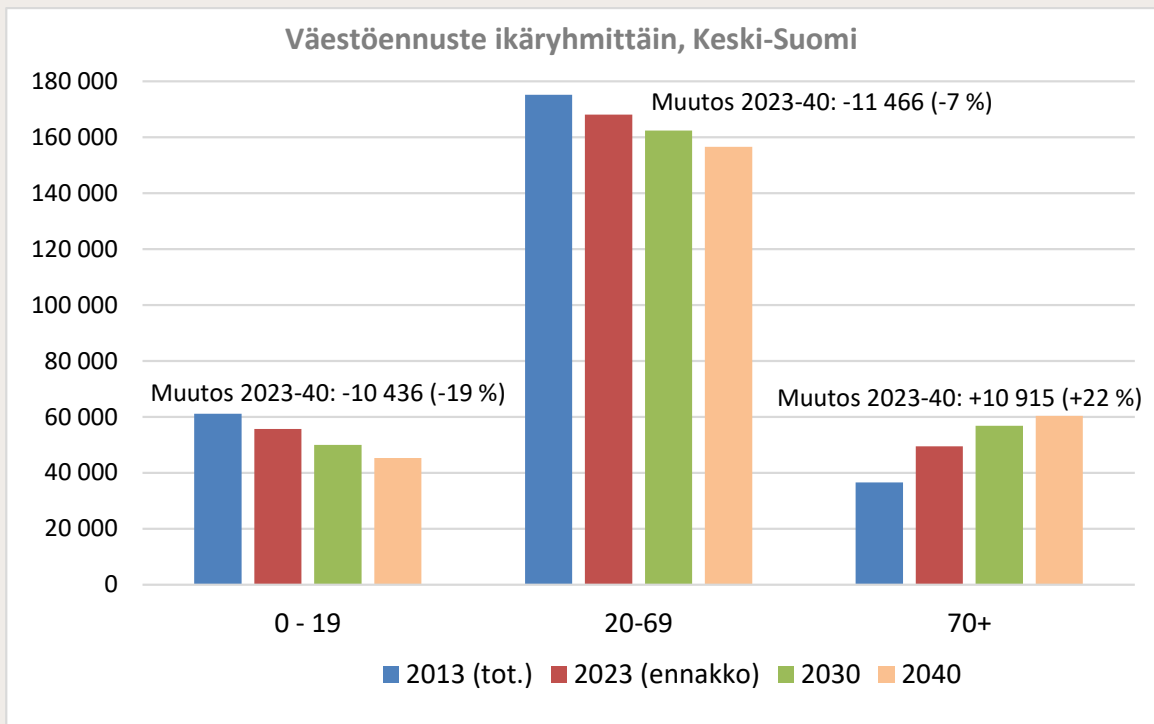
## Väestöllinen huoltosuhde Keski-Suomessa 1975–2023 ja ennuste vuoteen 2040

(Alle 15-vuotiaiden ja 65 vuotta täyttäneiden ja sitä vanhempien määrä 100 työkäistä kohden)





## Väestöennuste: Lasten, nuorten ja työikäisten määrä vähenee ja kasvu keskittyy ikääntyneimpiin





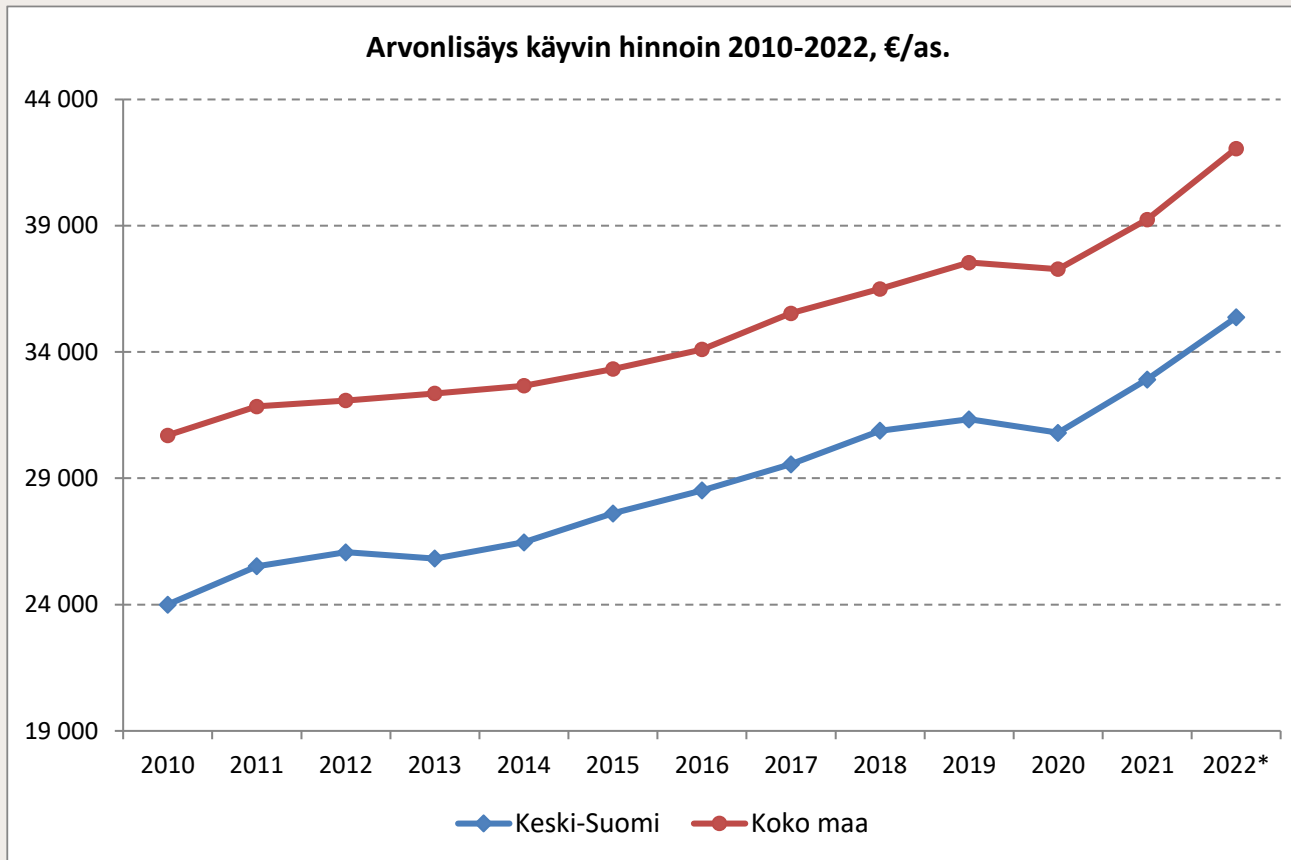


KESKI-SUOMEN LIITTO

# ALUETALOUS JA TYÖPAIKAT



## Arvonlisäys Keski-Suomessa ja koko maassa 2010-2022, €/as.



\*Vuoden 2022 tiedot ovat ennakkollisia ja tarkentuvat Tilastokeskuksen tulevissa julkistuksissa.

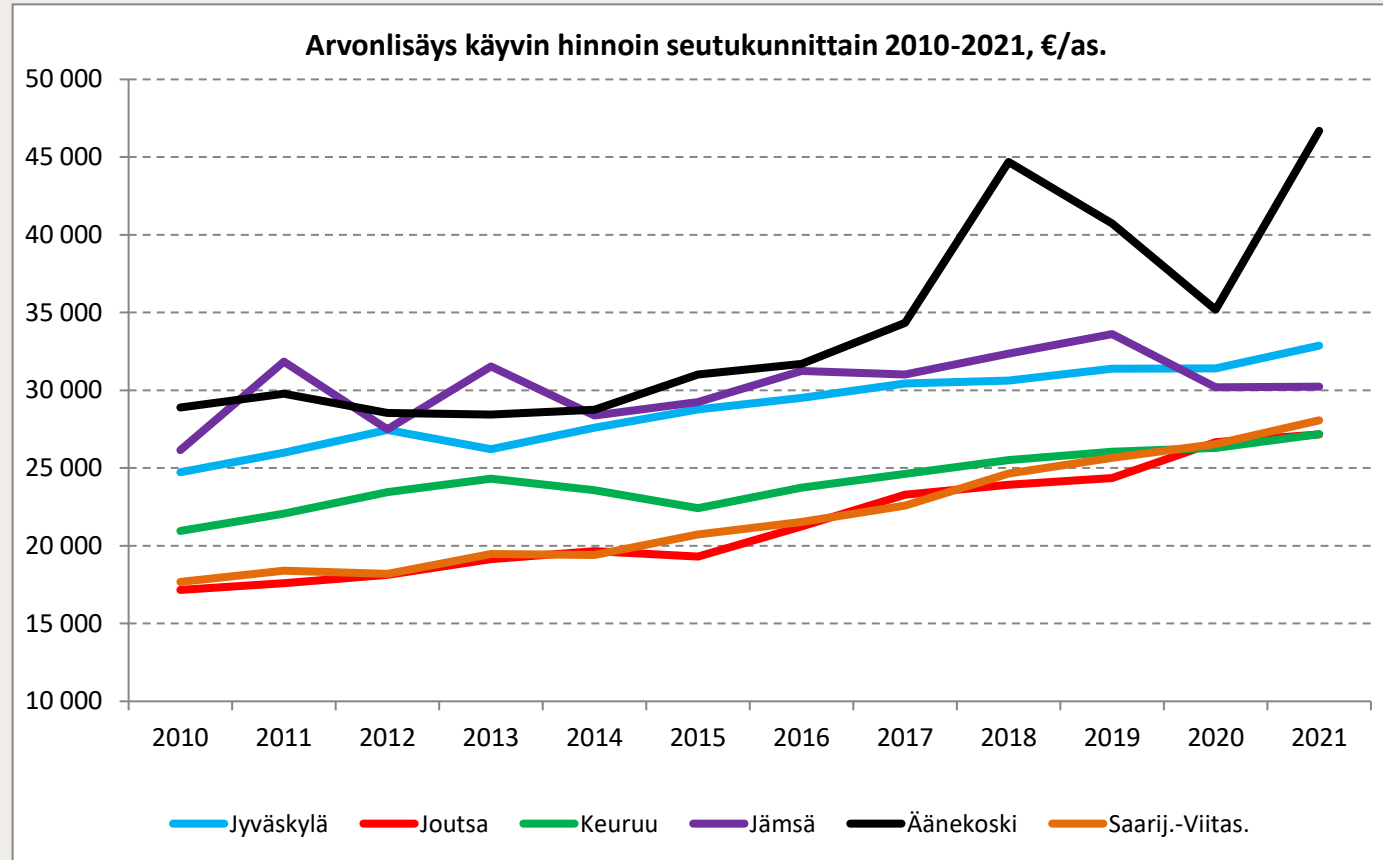
Keski-Suomen arvonlisäys oli kasvussa vuosina 2014-2019. Vuonna 2019 kasvu jo hiukan hidastui, ja kääntyi koronakriisin myötä laskuun vuonna 2020. Vuosina 2021 ja 2022 kasvu oli jälleen ripeää.

Keski-Suomessa arvonlisäys (käypiin hintoihin) kasvoi vuonna 2022 koko maan tahdissa, 7,4 %.

Keski-Suomen arvonlisäys, 9,6 mrd. euroa, kattoi 4,1 % koko maan arvonlisästä. Asukasta kohden laskettuna Keski-Suomi jää selvästi jälkeen koko maasta – vain Äänekosken seutu yltää koko maan tasolle.

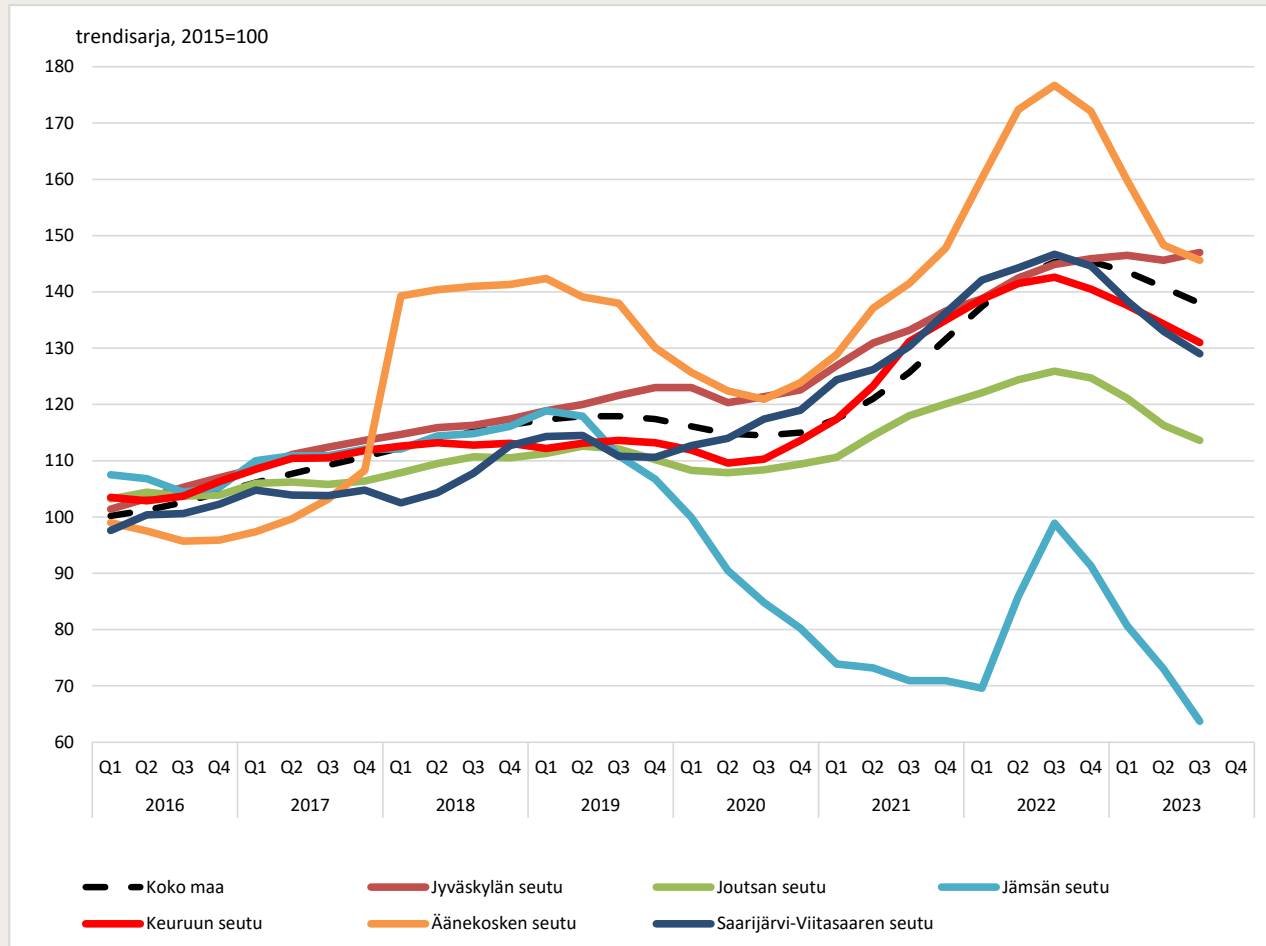


## Arvonlisäys seutukunnittain 2010-2021, €/as.





## Yritysten liikevaihdon kehitys seutukunnittain 2016-2023/Q3 (2015=100)



Lähde: TEM, Toimiala Online

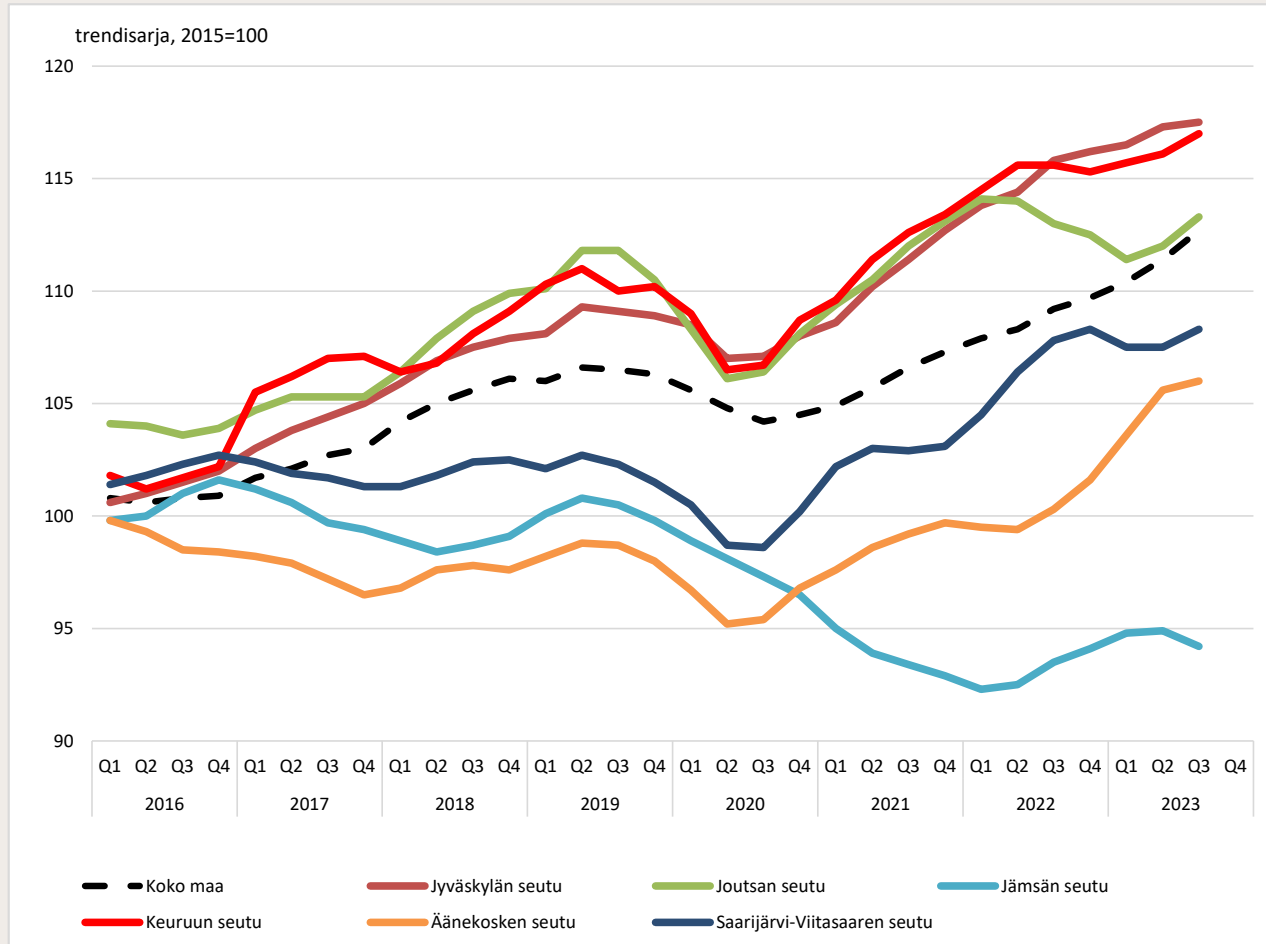
Keski-Suomen yritysten yhteenlaskettu liikevaihto kasvoi vuoden 2023 ensimmäisellä neljänneksellä (tammi-maaliskuu) 8,7 % edellisvuoden vastaavasta ajasta. Vuoden edetessä talouden suhdanteiden heikentyessä liikevaihdon kasvu vaihtui laskuun.

Jyväskylän seudulla yritysten yhteenlaskettu liikevaihto on pysynyt lähes ennallaan, kun taas muilla seutukunnilla kehitys on ollut laskusuuntaista.

Yksityisten palvelualueiden liikevaihto pysytteli kasvussa edelliseen vuoteen verrattuna. Sen sijaan teollisuuden ja erityisesti rakentamisen alan kehitys synkentyi vuoden edetessä.



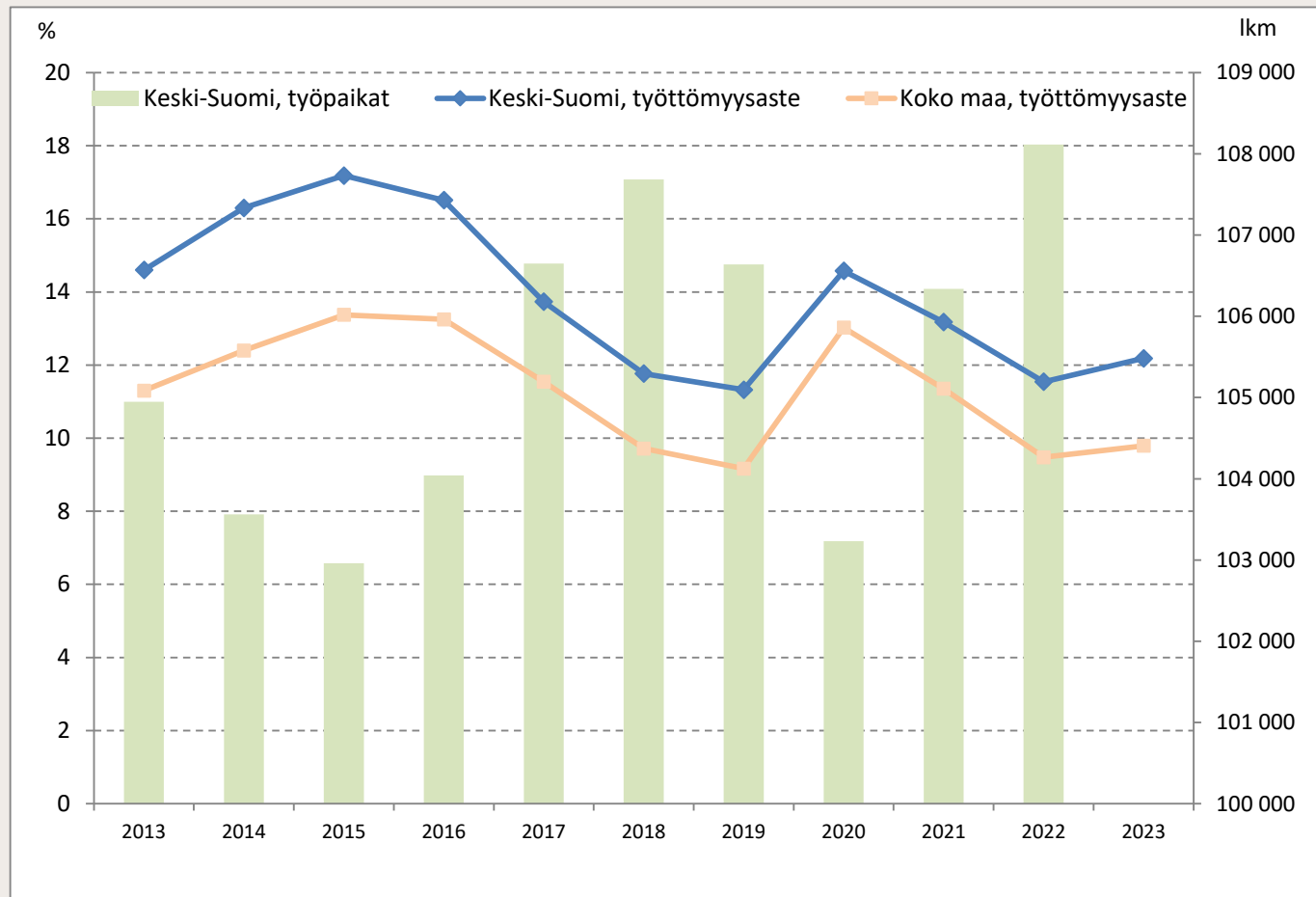
## Yritysten henkilöstömäärän kehitys seutukunnittain 2016-2023/Q3 (2015=100)



Talouden heikentynyt kehitys heijastuu työmarkkinoille tyypillisesti viiveellä. Keski-Suomen yritysten henkilöstömäärän kasvu alkoi hienoisesti hidastua vuoden 2023 kolmannella neljänneksellä.



## Työpaikkojen määrän (oik. asteikko) ja työttömyyden (vas. asteikko) kehitys 2013-2023



Keski-Suomen hyvä talouden vire siivitti työpaikkojen määrän vahvaan kasvuun koronan jälkeen vuosina 2021 ja 2022. Työpaikkojen määrä oli edellisen kerran yhtä korkealla vuonna 2011.

Määrällisesti eniten työpaikat ovat lisääntyneet sote-sektorilla ja ICT-alalla.

Talouden hiipuminen, työttömyyden kasvu ja avointen työpaikkojen määrän väheneminen vuonna 2023 ennakoivat kuitenkin työpaikkojen määrän laskevan.



## Työpaikkamäärän kehitys kunnittain ja sektoreittain

	Työpaikat yhteensä			Muutos 12-22	Muutos 17-22	Julkinen sektori			Muutos 12-22	Muutos 17-22	Yksityinen sektori			Muutos 12-22	Muutos 17-22
	2012	2017	2022			2012	2017	2022			2012	2017	2022		
<b>KOKO MAA</b>	2 339 904	2 327 730	2 423 548	4 %	4 %	731 017	699 778	713 961	-2 %	2 %	1 607 498	1 623 215	1 704 252	6,0 %	5,0 %
<b>KESKI-SUOMI</b>	107 324	106 060	108 116	1 %	2 %	36 841	33 701	35 821	-3 %	6 %	70 449	72 212	72 156	2,4 %	-0,1 %
Hankasalmi	1 524	1 385	1 294	-15 %	-7 %	568	443	384	-32 %	-13 %	956	935	909	-4,9 %	-2,8 %
Joutsa	1 536	1 413	1 278	-17 %	-10 %	514	459	410	-20 %	-11 %	1 022	949	867	-15,2 %	-8,6 %
Jyväskylä	61 522	63 342	67 071	9 %	6 %	22 200	21 039	23 388	5 %	11 %	39 296	42 238	43 586	10,9 %	3,2 %
Jämsä	8 510	7 695	6 978	-18 %	-9 %	3 048	1 928	1 940	-36 %	1 %	5 460	5 760	5 032	-7,8 %	-12,6 %
Kannonkoski	438	398	382	-13 %	-4 %	168	170	165	-2 %	-3 %	270	227	217	-19,6 %	-4,4 %
Karstula	1 507	1 414	1 258	-17 %	-11 %	438	425	365	-17 %	-14 %	1 069	985	891	-16,7 %	-9,5 %
Keuruu	3 793	3 271	3 268	-14 %	0 %	1 525	1 146	1 101	-28 %	-4 %	2 268	2 112	2 166	-4,5 %	2,6 %
Kinnula	517	434	421	-19 %	-3 %	176	105	131	-26 %	25 %	341	329	289	-15,2 %	-12,2 %
Kivijärvi	353	231	227	-36 %	-2 %	137	91	92	-33 %	1 %	216	139	135	-37,5 %	-2,9 %
Konnevesi	840	767	772	-8 %	1 %	302	257	239	-21 %	-7 %	538	509	532	-1,1 %	4,5 %
Kyyjärvi	538	483	415	-23 %	-14 %	134	118	102	-24 %	-14 %	404	364	312	-22,8 %	-14,3 %
Laukaa	5 508	5 639	5 412	-2 %	-4 %	1 552	1 587	1 654	7 %	4 %	3 954	4 040	3 748	-5,2 %	-7,2 %
Luhanka	183	167	161	-12 %	-4 %	60	58	50	-17 %	-14 %	123	109	111	-9,8 %	1,8 %
Multia	616	598	536	-13 %	-10 %	176	168	144	-18 %	-14 %	440	430	390	-11,4 %	-9,3 %
Muurame	2 670	2 887	2 854	7 %	-1 %	690	719	695	1 %	-3 %	1 978	2 162	2 155	8,9 %	-0,3 %
Petäjävesi	1 033	869	794	-23 %	-9 %	413	358	325	-21 %	-9 %	620	508	469	-24,4 %	-7,7 %
Pihtipudas	1 488	1 413	1 268	-15 %	-10 %	452	465	449	-1 %	-3 %	1 036	945	819	-20,9 %	-13,3 %
Saarijärvi	3 342	2 931	2 836	-15 %	-3 %	1 177	1 042	1 038	-12 %	0 %	2 164	1 886	1 795	-17,1 %	-4,8 %
Toivakka	534	586	573	7 %	-2 %	208	205	171	-18 %	-17 %	326	379	400	22,7 %	5,5 %
Uurainen	826	859	792	-4 %	-8 %	245	270	288	18 %	7 %	581	587	504	-13,3 %	-14,1 %
Viitasaari	2 296	2 225	2 193	-4 %	-1 %	702	719	719	2 %	0 %	1 593	1 503	1 470	-7,7 %	-2,2 %
Äänekoski	7 750	7 053	7 333	-5 %	4 %	1 956	1 929	1 971	1 %	2 %	5 794	5 116	5 359	-7,5 %	4,7 %

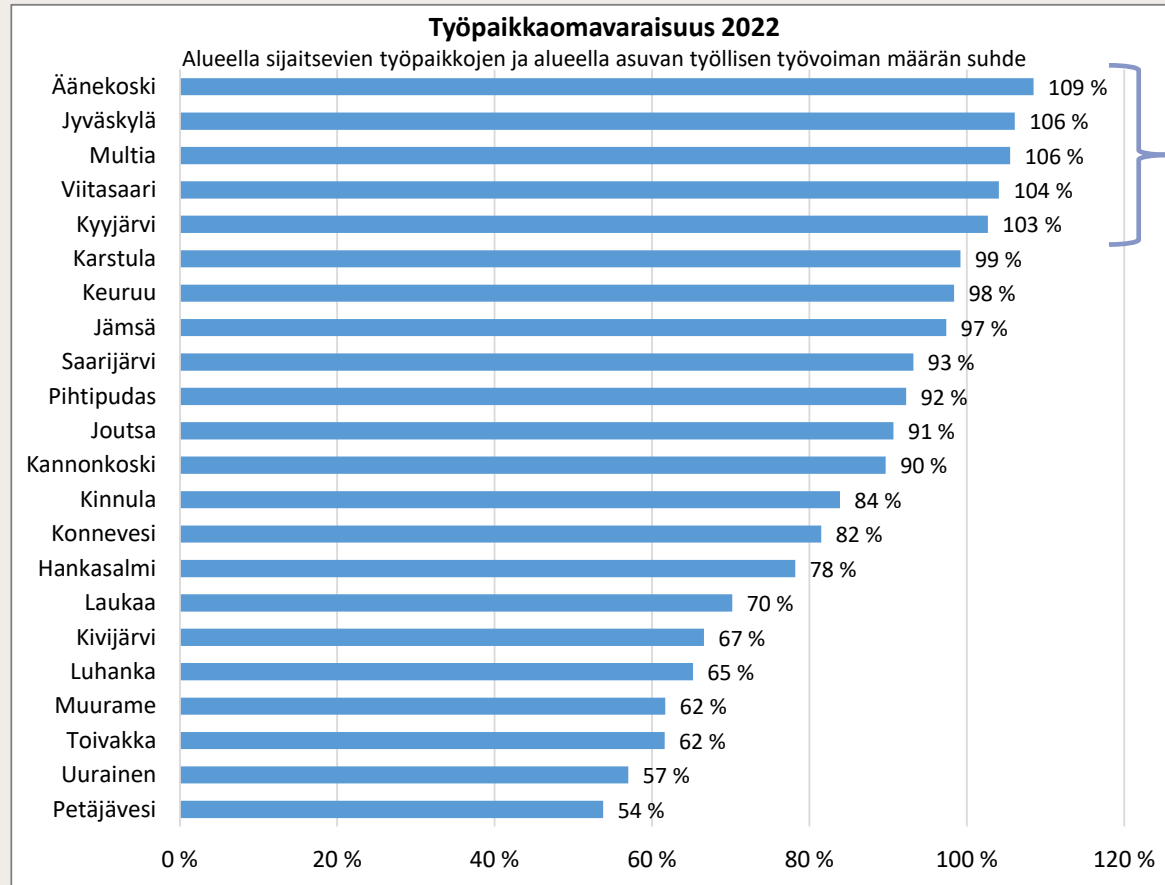
Julkinen sektori sis. Valtioenemmistötiset Oy:t.

Vuonna 2020 Keski-Suomen 103 233 työpaikasta 87:n sektori oli tuntematon.



## Työpaikkaomavaraisuus 2022

Alueella sijaitsevien työpaikkojen ja alueella asuvan työllisen työvoiman määrän suhde



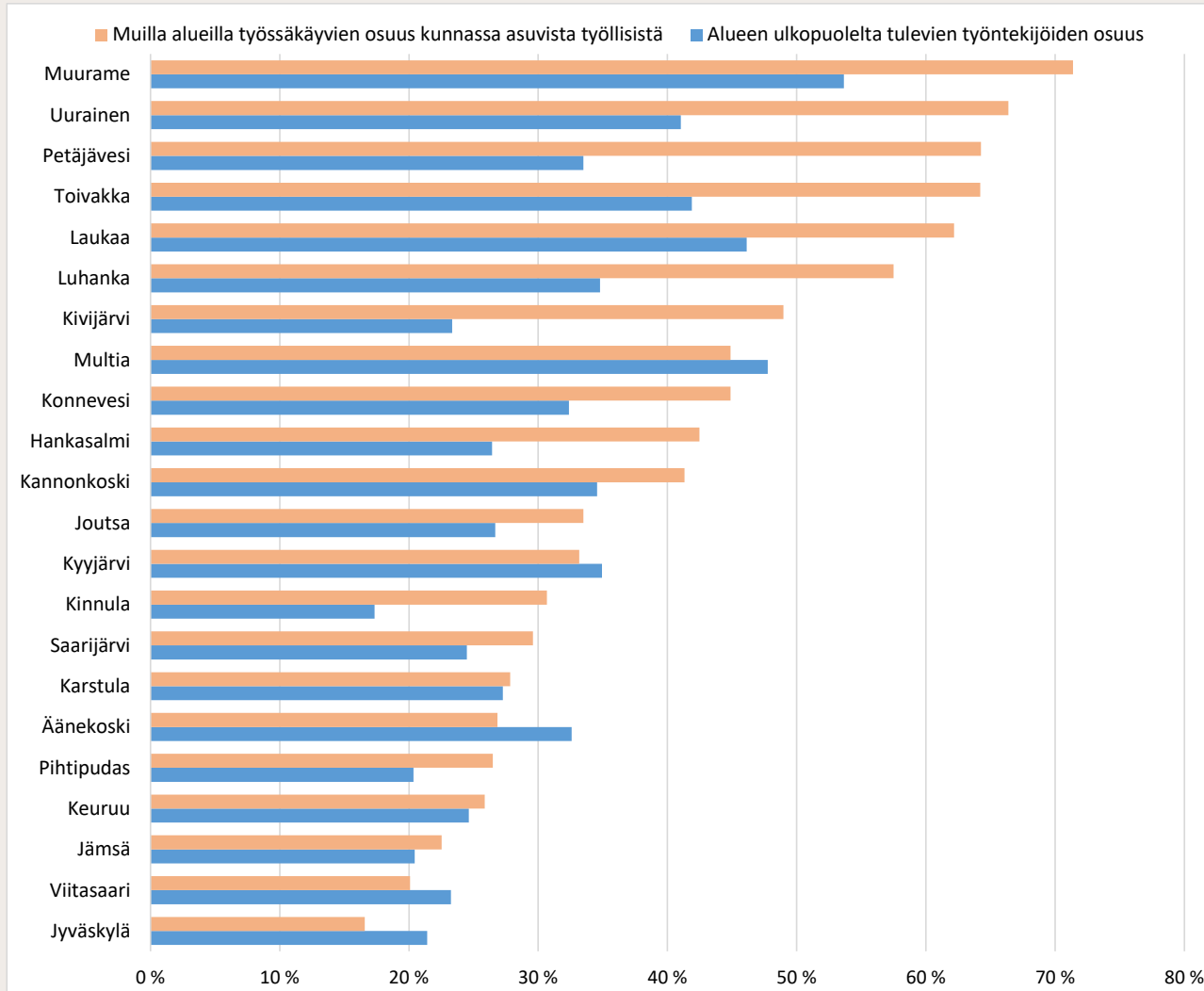
>100 %, kunnassa on työpaikkoja enemmän kuin työllisiä asukkaita

Monitoimipaikkaisten yritysten ja organisaatioiden henkilöstön ja työpaikkojen sijainnin määrittelyssä voi olla epätarkkuutta. Esim. kuntayhtymissä henkilöstö voi kirjautua päätoimipaikan sijainnin mukaan.





## Pendelöinnin osuus kunnittain 2022, %

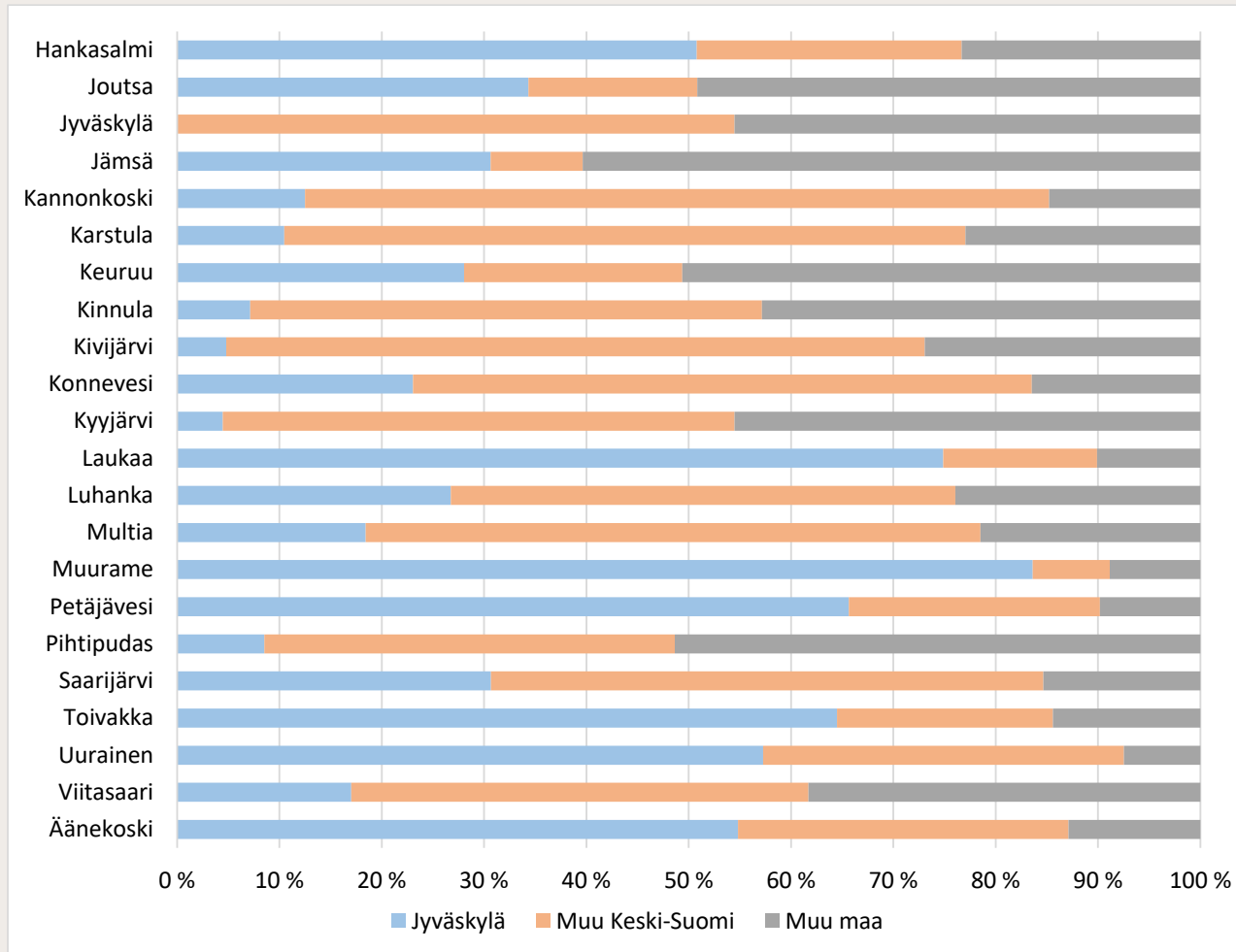


Jyväskylän kehyskunnissa pendelöintivirrat ovat suurimpia.

Työpaikkaomavaraisimmissa kunnissa Äänekoskella, Jyväskylässä, Multialla Viitasaarella ja Kyyjärvellä alueelle pendelöivien osuus ylittää alueelta ulos suuntautuvan pendelöinnin.



## Pendelöinnin suuntautuminen Keski-Suomen kunnista 2022



Jyväskylän kehyskunnista työmatkat suuntautuvat vahvasti keskuskaupunkiin.

Jämsän, Pihtiputaan ja Keuruun pendelöijistä yli puolet suuntaa maakunnan ulkopuolelle.



KESKI-SUOMEN LIITTO

# TYÖLLISYYS JA TYÖTTÖMYYS

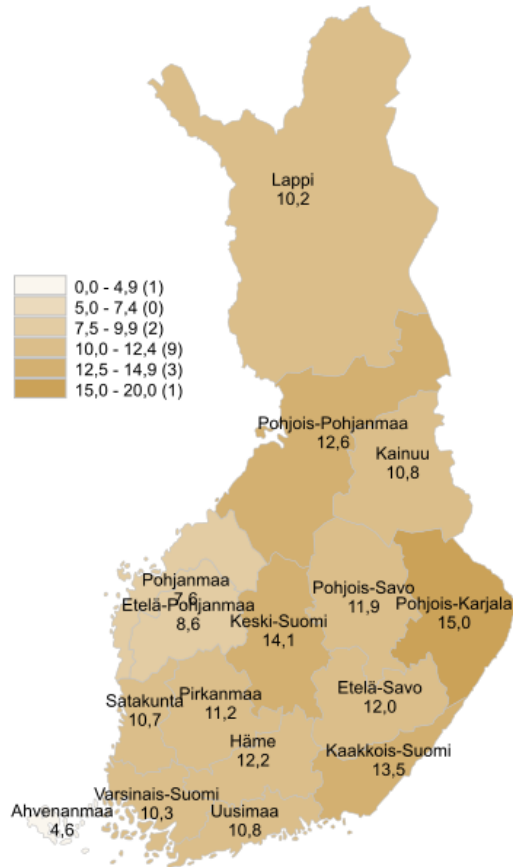


Keski-Suomessa oli vuoden 2023 lopussa 17 617 työtöntä työnhakijaa, mikä on 2 446 (16,1 %) enemmän kuin vuotta aikaisemmin.

Yli vuoden yhtäjaksoisesti työttömänä olleita pitkäaikaistyöttömiä oli 5 319, mikä on 539 enemmän kuin vuotta aikaisemmin. Keski-Suomessa pitkäaikaistyöttömiä kaikista työttömistä työnhakijoista oli 30,2 % ja koko maassa 30,4 %.

## Työttömien työnhakijoiden osuus työvoimasta ELY-keskuksittain

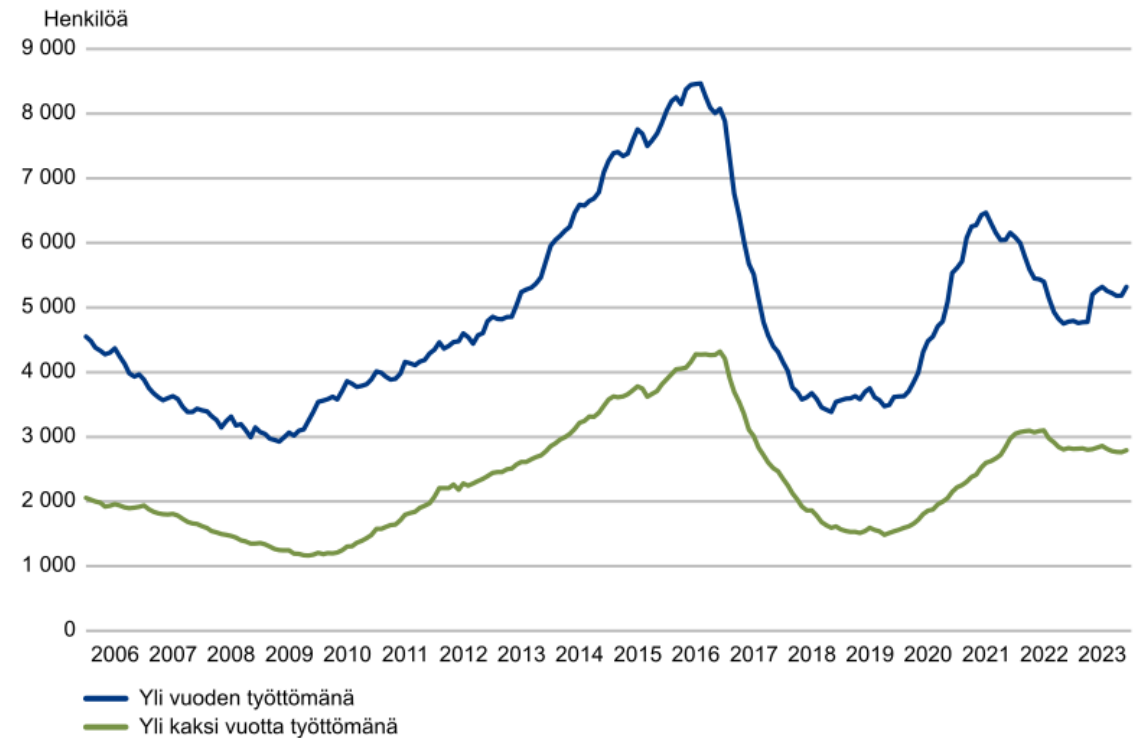
2023/12



TEM Työnvälitystilasto / Työ- ja elinkeinoministeriö, Työnvälitystilasto

## PITKÄAIKAISTYÖTTÖMÄT KUUKAUDEN LOPUSSA

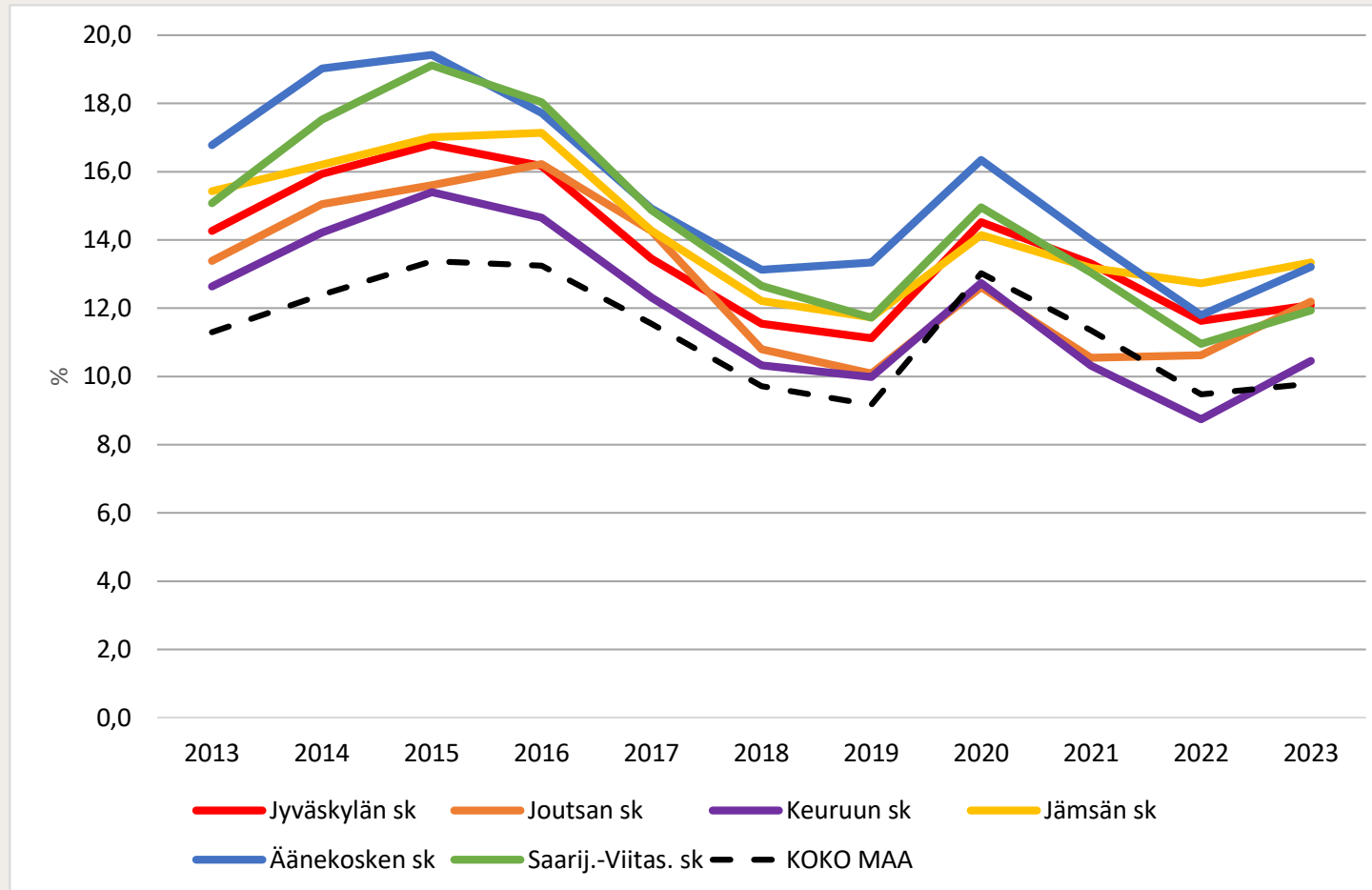
Keski-Suomi



TEM Työnvälitystilasto / Työ- ja elinkeinoministeriö, Työnvälitystilasto



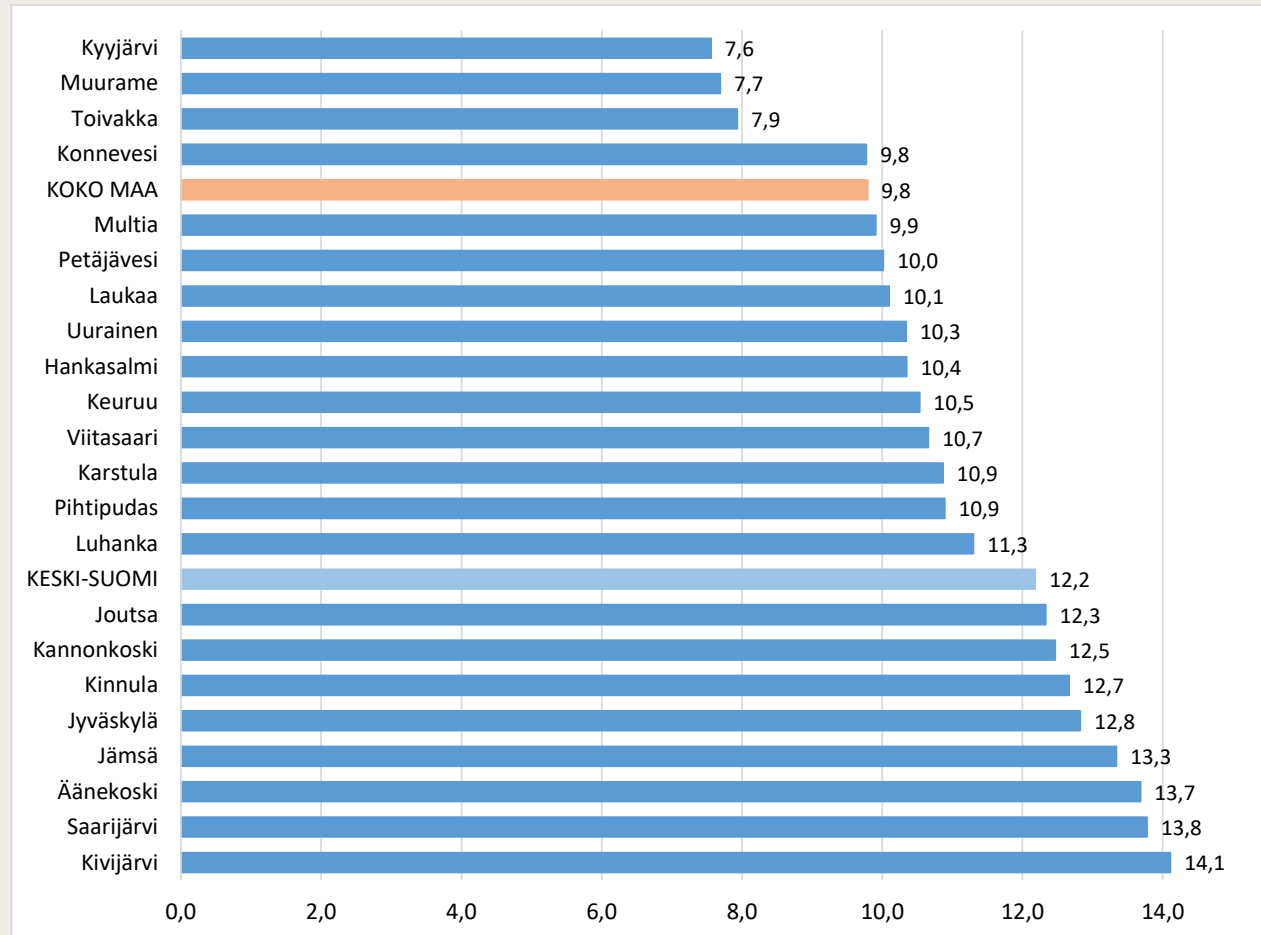
## Työttömyysaste seutukunnittain 2013-2023 (koko vuoden kk-keskiarvo)



Lähde: TEM, Työnvälitystilasto



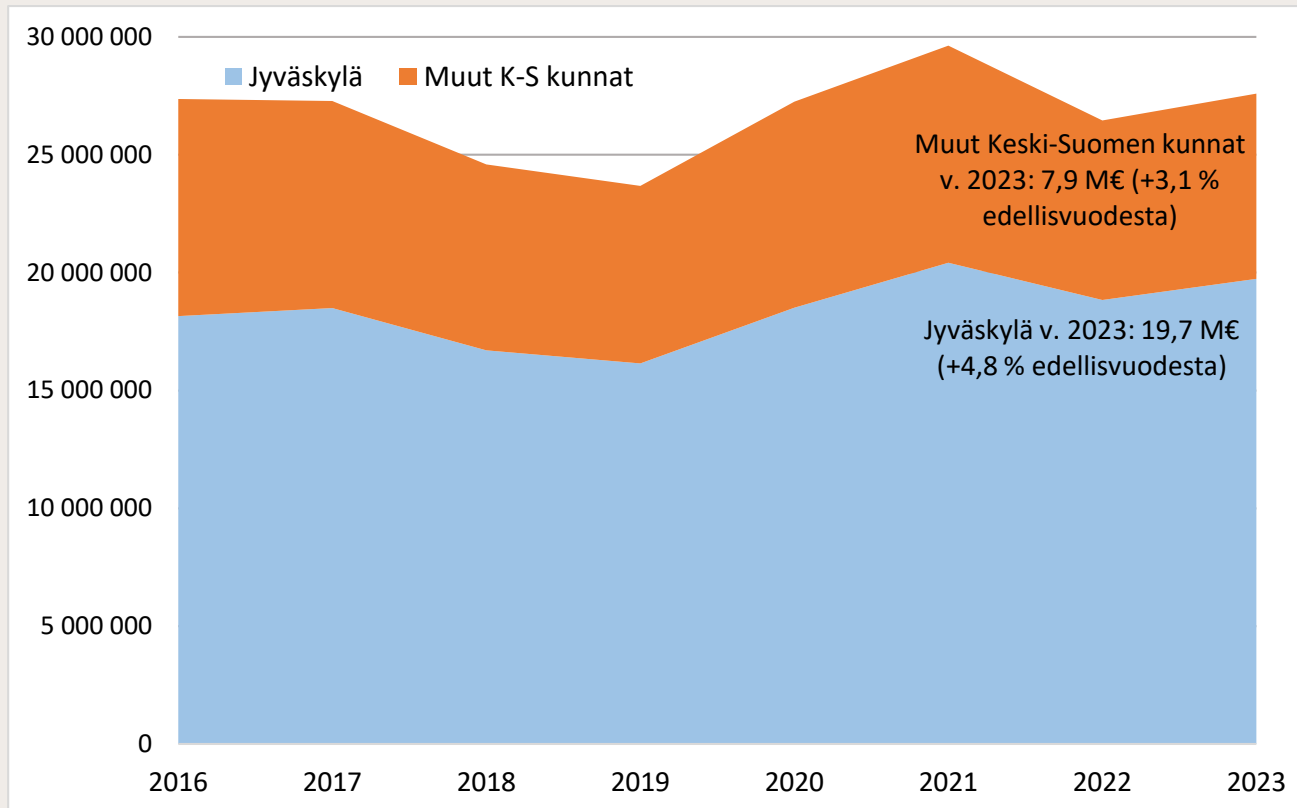
## Työttömyysaste kunnittain 2023 (koko vuoden kk-keskiarvo), %



Lähde: TEM, työnvälitystilasto



## Kunnan osarahoittaman työmarkkinatuen määrä Keski-Suomessa, euroa



Lähde: Kela, Tilastotietokanta Kelasto

**Huom. 300-päiväisten ja vähintään vuoden yhtäjaksoisesti työttömänä olleiden määrää ei voi suoraan verrata**, sillä 300 pv:n työttömyysajan työmarkkinatukipäivien kertymä on voinut kertyä useassa eri osassa. Kertymä nollautuu vain silloin, kun henkilö täyttää työssäoloehdon eli on vähintään puoli vuotta ansiotyössä. Esim. työvoimahallinnon tarjoama aktivointitoimenpide katkaisee työttömyysjakson (pitkäaikaistyöttömyyden), mutta ei nollaa työmarkkinatuen työttömyyspäivien kertymää. Täten 300-päiväiset ovat paljon laajempi joukko kuin työvoimahallinnon tilastoimat pitkäaikaistyöttömät.

Koronan hellittäessä otetaan ja työmarkkinoiden piristyessä kuntien osarahoittaman työmarkkinatuen määrä väheni vuonna 2022, mutta kääntyi jälleen kasvuun talouden ja työmarkkinoiden hiipumisen myötä vuonna 2023.

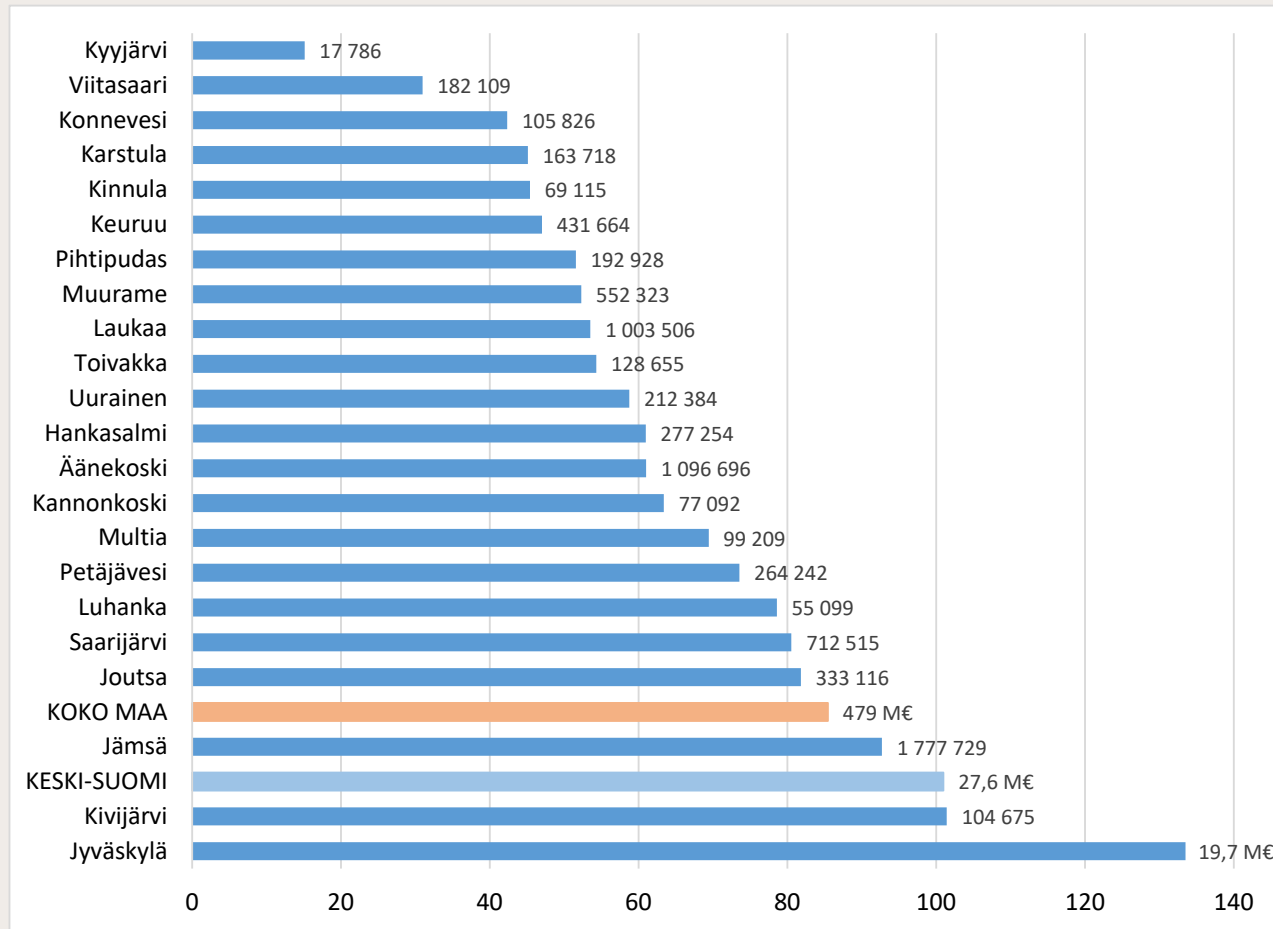
Keski-Suomen kunnat maksoivat työttömyyden pitkittymisestä aiheutuvia ns. sakkomaksuja vuonna 2023 yhteensä 27,6 M€, joka oli 4,3 % edellisvuotta enemmän. Koko maassa kuntien maksuosuudet kasvoivat 3,8 %.

Vuodesta 2015 alkaen:

- 300-999 päivää työmarkkinatukea saaneiden osalta kuntien vastuu 50 %
- 1000- päivää työmarkkinatukea saaneiden osalta kuntien vastuu 70 %



## Kunnan osarahoittama työmarkkinatuki 2023 (palkin pituus kuvaa €/as.; palkin perässä **kokonaisuromäärä**)

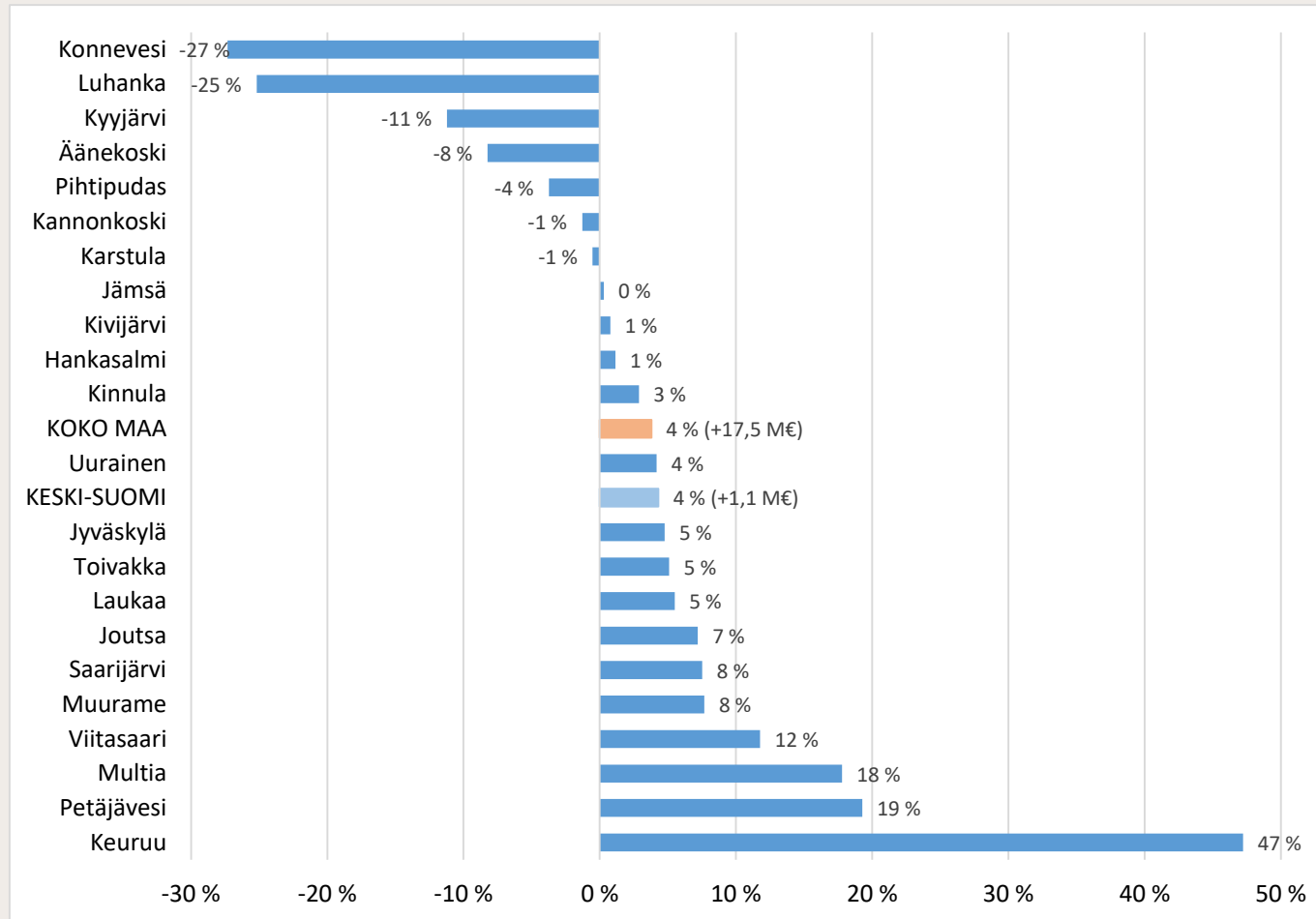


Lähde: Kela, Tilastotietokanta Kelasto





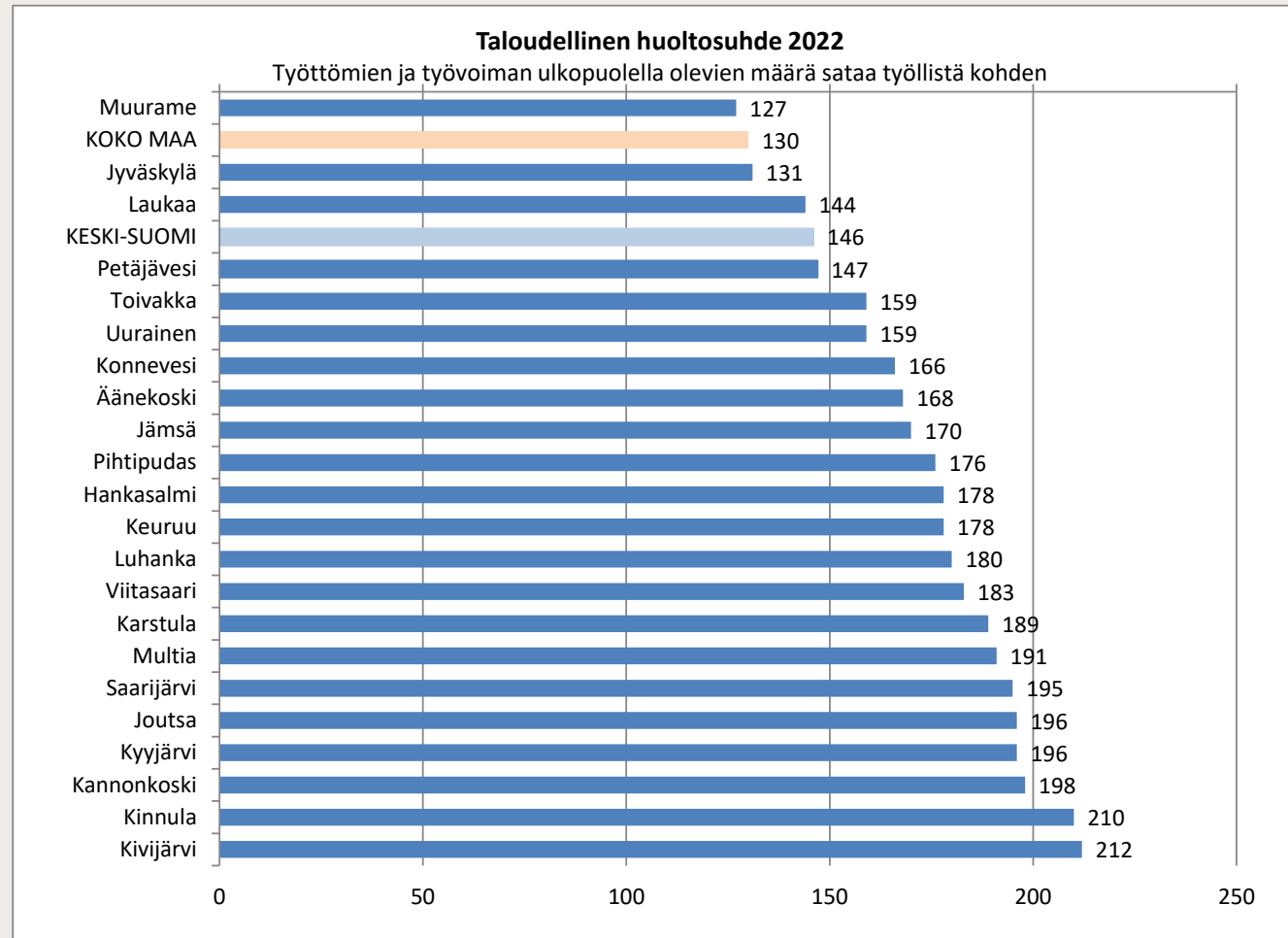
## Kunnan osarahoittaman työmarkkinatuen muutos 2022-2023, %



Lähde: Kela, Tilastotietokanta Kelasto



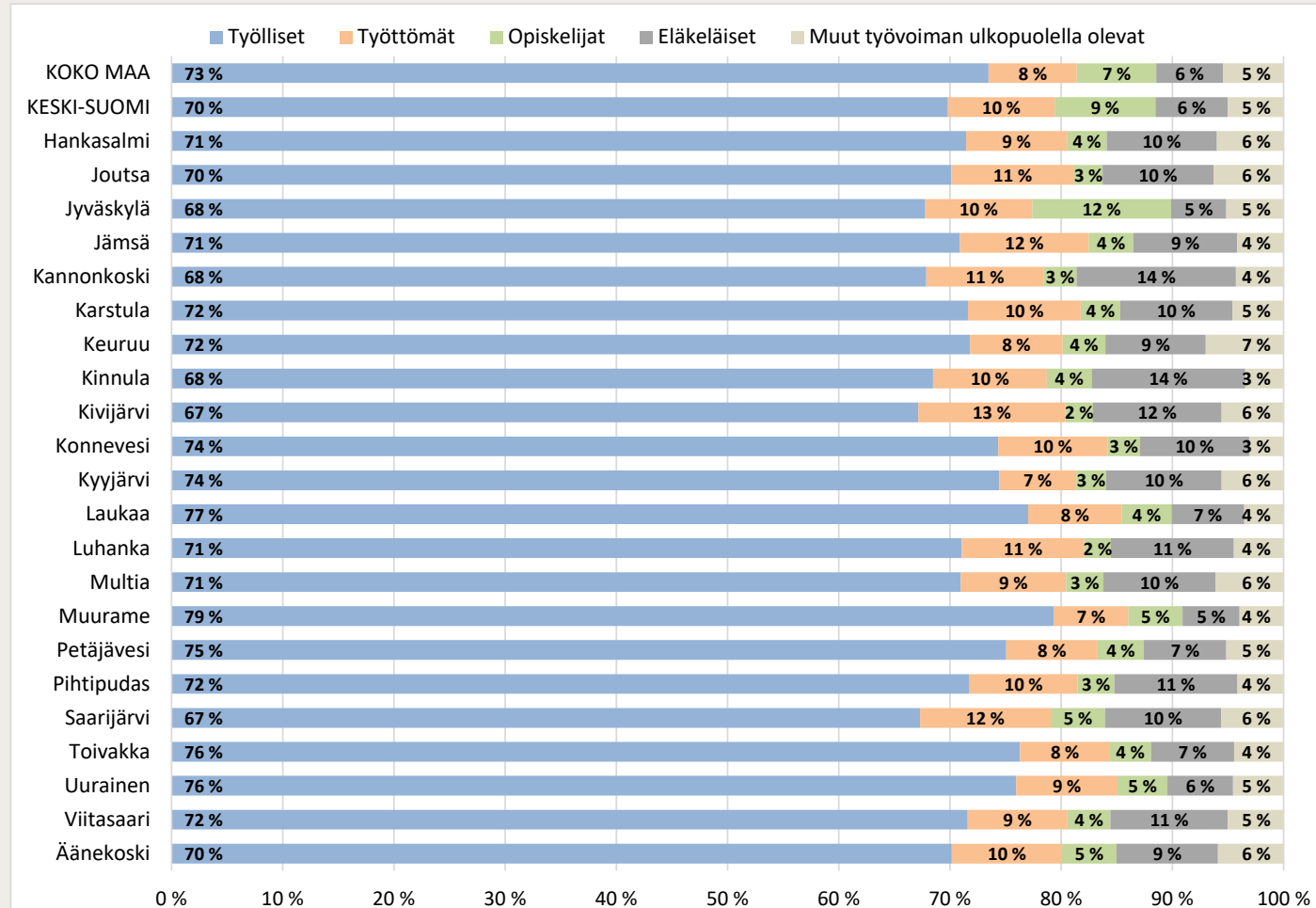
## Taloudellinen huoltosuhte kunnittain 2022



Korkea taloudellinen huoltosuhte heikentää veropohjaa ja lisää julkisia menoja. Paranevalla työllisyydellä on huoltosuhdetta vahvistava vaikutus, kun taas mm. väestön ikääntyminen heikentää sitä.



## Työikäisten (18-64 v.) toiminta kunnittain 2022, %





KESKI-SUOMEN LIITTO

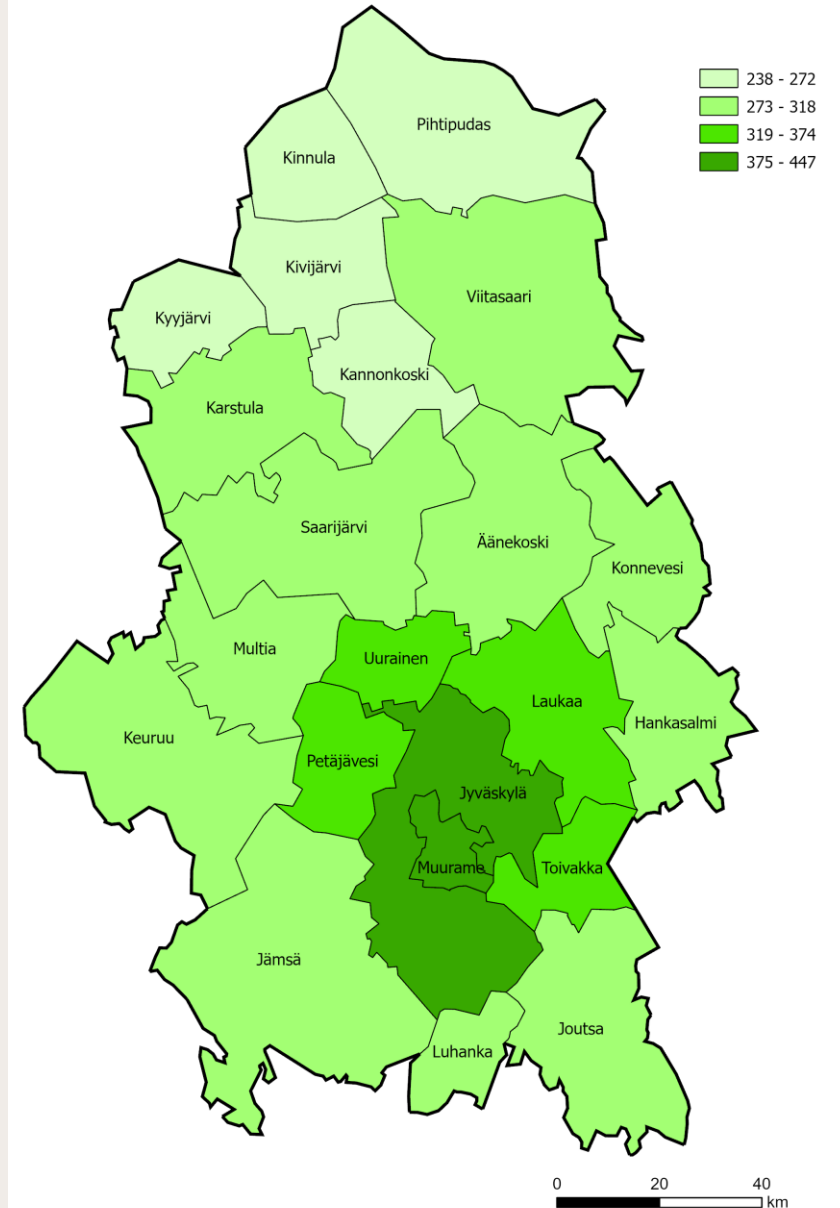
# KOULUTUS JA T&K-TOIMINTA

# Väestön koulutustaso vaihtelee merkittävästi kuntien välillä 2022

**Väestön koulutustasomittain** osoittaa perusasteen jälkeen suoritettua korkeimman koulutuksen keskimääräisen pituuden henkeä kohti 20 vuotta täyttäneessä väestössä.

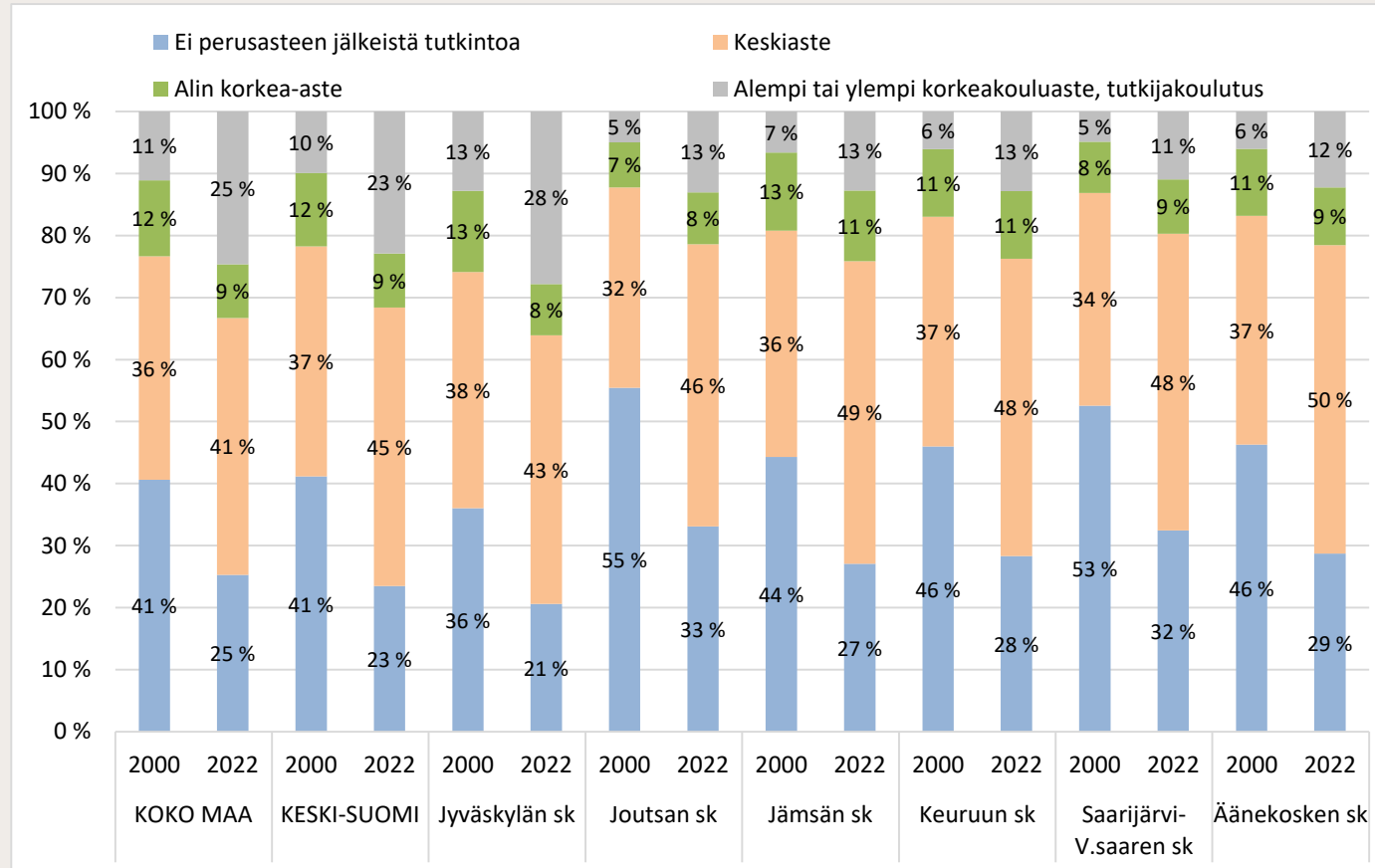
Muurame	450
Jyväskylä	437
Laukaa	378
Petäjävesi	366
Uurainen	349
Toivakka	343
Jämsä	321
Keuruu	319
Luhanka	315
Äänekoski	314
Hankasalmi	307
Saarijärvi	302
Konnevesi	299
Karstula	298
Viitasaari	293
Multia	293
Joutsa	288
Pihtipudas	276
Kannonkoski	275
Kinnula	270
Kyyjärvi	258
Kivijärvi	244

Lähde: Tilastokeskus





## Väestön koulutusrakenne seutukunnittain 2000 ja 2022, % (15-vuotta täyttäneistä)

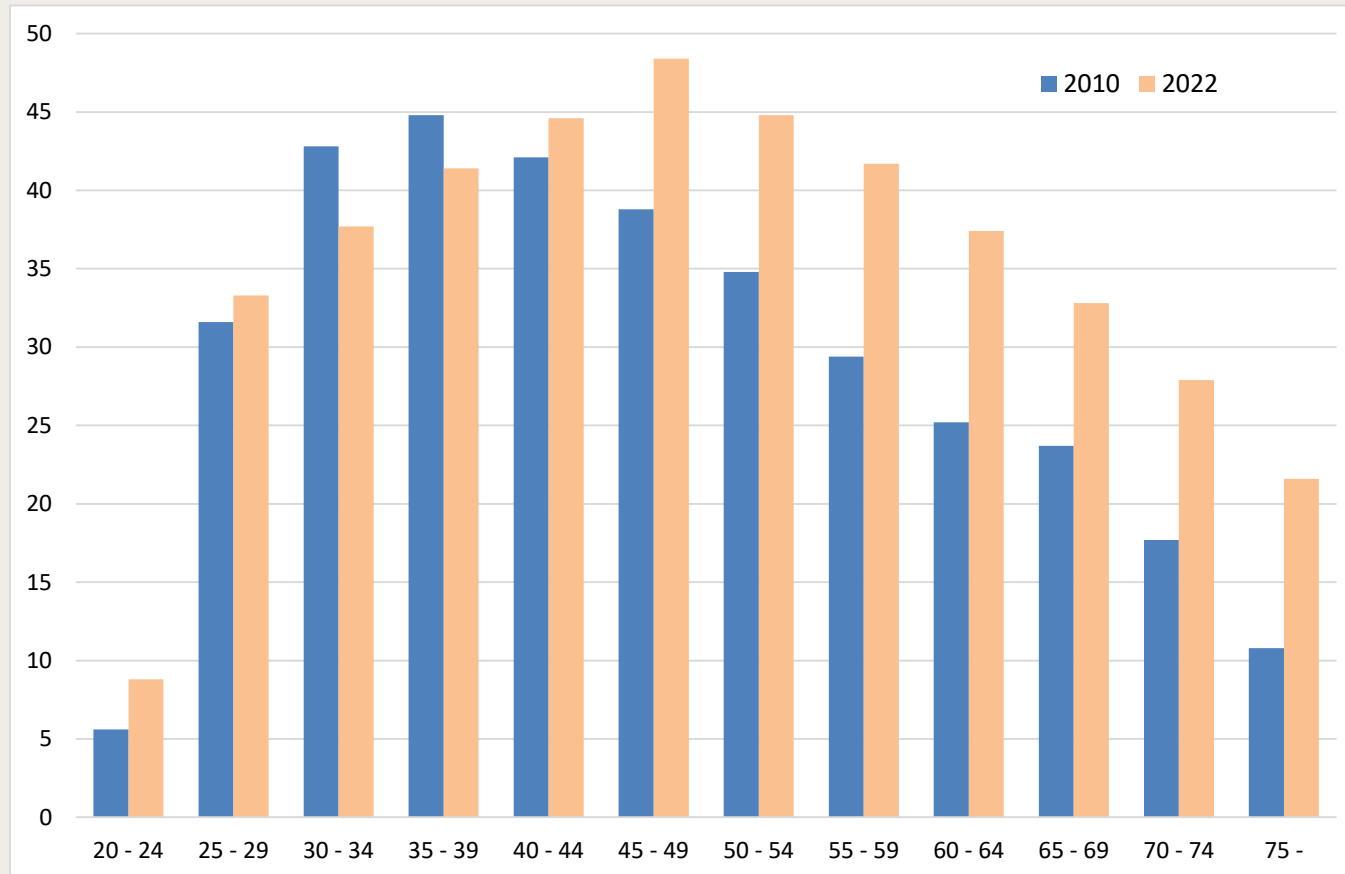


Keski-Suomessa vuonna 2022 ilman perusasteen tutkintoa oli vajaa neljännes 15-vuotta täyttäneistä, kun 2000-luvun alussa osuus oli 41 %. Alemman tai ylempään korkeakoulututkinnon suorittaneiden osuus on puolestaan yli kaksinkertaistunut, 10 %:sta 23 %:iin.

Jyväskylän seutu eroaa koulutus-rakenteeltaan selvästi muista seuduista.



## Korkea-asteen tutkinnon suorittaneiden osuus Keski-Suomessa ikäryhmittäin vuosina 2010 ja 2022, %



Korkea-asteen tutkinnon suorittaneiden osuus Keski-Suomessa on suurin 40-54 -vuotiaissa.

Yli 39-vuotiaiden ikäryhmissä ikäryhmissä korkea-asteen koulutettujen osuus on kasvanut selvästi reilussa 10 vuodessa. Sen sijaan 30-39 -vuotiaissa korkeakoulutettujen osuus on laskenut vuodesta 2010.



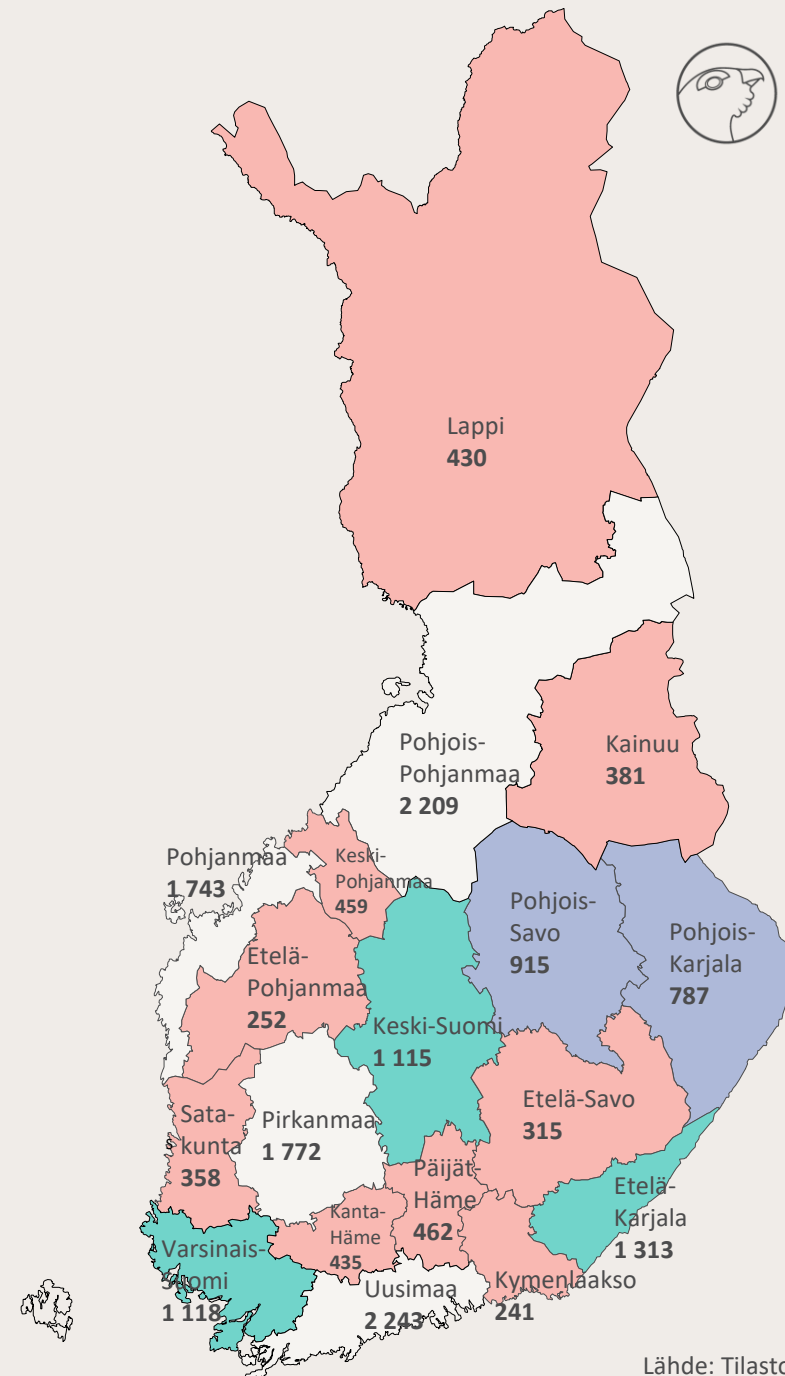
## T&K-menot 2022, €/as.

Keski-Suomen T&K-menot ovat euromääräisesti mitaten maakuntien 6. suurimmat ja asukaslukuun suhteutettuna 7. suurimmat.

Maakunnan korkeakoulujen osuus koko maan korkeakoulusektorin T&K-menoista on 7,0 %, kun vastaava osuus yrityssektorilla on 2,9 %.

Yritysten osuus T&K-menoista on Keski-Suomessa 51 % ja koko maassa 68 %.

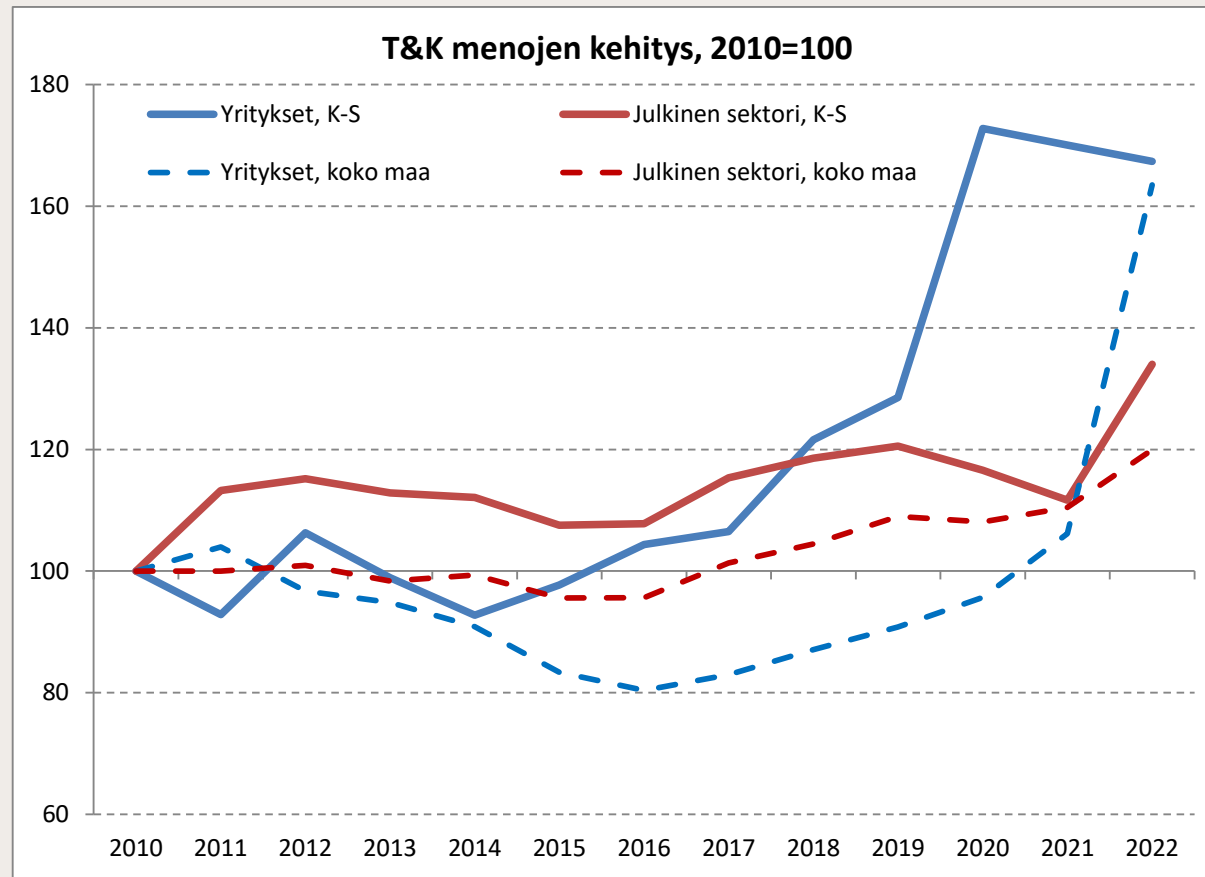
Jyväskylän seudun osuus T&K-menoista on 85 % ja Äänekosken 13 %. Äänekoskella T&K-toiminta nojaa vahvaan ja kehittyvään metsäbiotalouden ekosysteemiin.







## T&K-menojen kehitys Keski-Suomessa ja koko maassa 2010-2022 (2010=100)



Keski-Suomessa sektoreiden yhteenlasketut T&K-menot olivat 304 M€ vuonna 2022. Kasvua edellisvuodesta kertyi 8,0 %, joka ylitti koko maan kasvun 5,9 %. Kasvu nojasi korkeakoulusektorin T&K-toiminnan vahvistumiseen.



**Lisätietoja Keski-Suomen tilastoista:**

Kirsi Mukkala, Keski-Suomen liitto  
[kirsi.mukkala@keskisuomi.fi](mailto:kirsi.mukkala@keskisuomi.fi)

**Tilastotietoa löydät myös täältä:**

<https://info.keskisuomi.fi/aluetilastot/>