

K



S

Keski-Suomen aikajana I/2026

Katsaus Keski-Suomen elinkeinoelämän kehitykseen

Yhteenveto vuoden 2025 loppuun ulottuvista tiedoista

Vuoden 2025 tiedot Keski-Suomen yritysten liikevaihdosta kertoivat talouden polkeneen paikallaan, nollakasvussa. Vuoden ensimmäisen neljänneksen kasvu herätteli jo toiveita käänteestä, mutta Trumpin keväiset tulliuhkaukset, kauppapolitiikan arvaamattomuus ja geopolitiikan jännitteet hyydyttivät taloutta jälleen. Koko maassa yritysten yhteenlaskettu liikevaihto kasvoi 1,6 %.

Päätoimialoista erityisesti teollisuuden liikevaihto kehittyi Keski-Suomessa heikosti, laskien 2,2 % vuonna 2025. Teknologiateollisuudessa liikevaihto laski 3,0 % ja metsäteollisuudessa 1,5 %. Metsäteollisuutta ovat rasittaneet haastava suhdannetilanne, heikko markkinakysyntä ja tuontitullit. Teknologiateollisuudessa on piristymisen merkkejä mm. tilauskantojen vahvistumisen myötä, mutta toipuminen on verukkaista. Puolustusteollisuudessa uudet tilaukset ja investoinnit luovat kasvua.

Yksityiset palvelut ja kaupan alan liikevaihto ylsivät noin prosentin kasvuun. Nämä alat ovat talouden heikossa suhdanteessakin onnistuneet välttämään suurimmat karikot. Rakennusosalalla liikevaihto kasvoi 3,7 % heikosta edellisvuodesta. Keski-Suomessa rakentamisen alan romahdus oli koko maata jyrkempi, mutta myös toipuminen on ollut hiukan nopeampaa.

Keski-Suomessa yritysten vientiliikevaihto laski jo kolmatta vuotta peräkkäin. Vuoden 2025 ensimmäisen neljänneksen kasvun ansiosta vienti laski vain 1,4 %. Pitkään jatkunut heikko vientikehitys heijastuu koko aluetalouteen. Koko maassa vienti kasvoi 4,6 %.

Sekä koko maassa että Keski-Suomessa yritysten henkilöstömäärä on ollut yhtäjaksoisesti laskussa vuoden 2023 lopulta lähtien. Vuonna 2025 yritysten henkilöstömäärä laski Keski-Suomessa 1,6 % ja koko maassa 1,9 %. Keski-Suomessa lasku kiihtyi vuoden loppua kohden mentäessä.

Työmarkkinoiden laaja-alaisesta heikkoudesta kertoo se, että yritysten henkilöstömäärä on laskenut viimeiset kaksi vuotta kaikilla päätoimialoilla. Työvoimavaltaisilla aloilla, yksityisissä palveluissa ja rakentamisen alalla, henkilöstömäärä on laskenut eniten. Työmarkkinat reagoivat niin positiivisiin kuin negatiivisiinkin talouden käännteisiin viiveellä, joten selvästi parempia merkkejä nähtäneen vasta, kun talous saavuttaa riittävän vahvan ja vakaan kasvun.

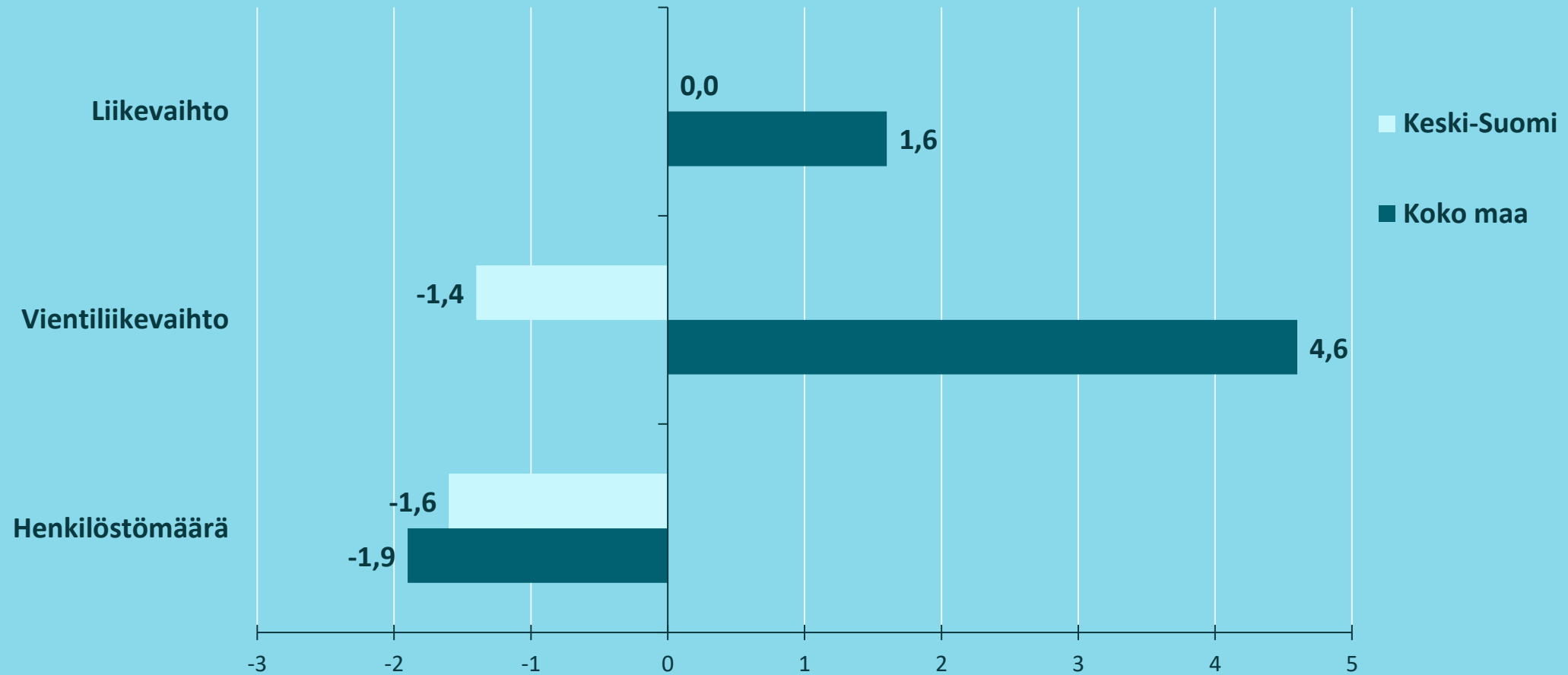
Seuduittain tarkasteltuna vuonna 2025 yritysten yhteenlaskettu liikevaihto kasvoi edellisvuodesta eniten Äänekosken seudulla, 2,3 %. Keuruun ja Saarijärvi-Viitasaaren seuduilla kasvua oli 1,2 % ja Jyväskylän seudulla niukasti 0,6 %. Joutsan ja Jämsän seuduilla liikevaihto laski. Yritysten henkilöstömäärän kehitys näyttäytyi myös seuduittain tarkasteltuna heikkona – henkilöstömäärä väheni kaikilla seuduilla vuonna 2025.

Kasvun enteitä pirskahtelee, mutta vakaa kasvu odotuttaa yhä. Sekä kuluttajien että yritysten luottamuksen vahvistuminen edellyttäisi työmarkkinoiden ja maailmantilanteen parantumista. Suomen taloudelle ennustetaan niukkaa, jopa vain alle prosenttiin jäävää kasvua vuonna 2026.

K

Keski-Suomi
Mellersta Finland
Central Finland

Yritysten liikevaihdon, viennin ja henkilöstömäärän vuosimuutos 2025, %

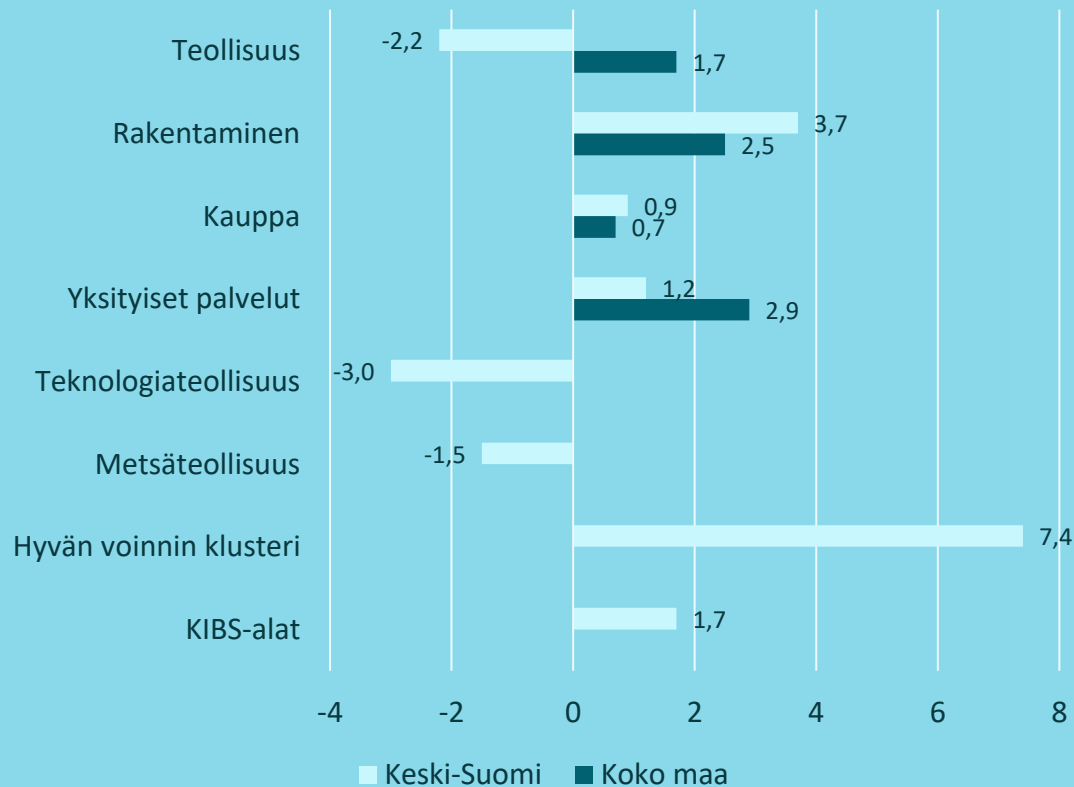


Lähde: Tilastokeskus, Asiakaskohtainen suhdannepalvelu

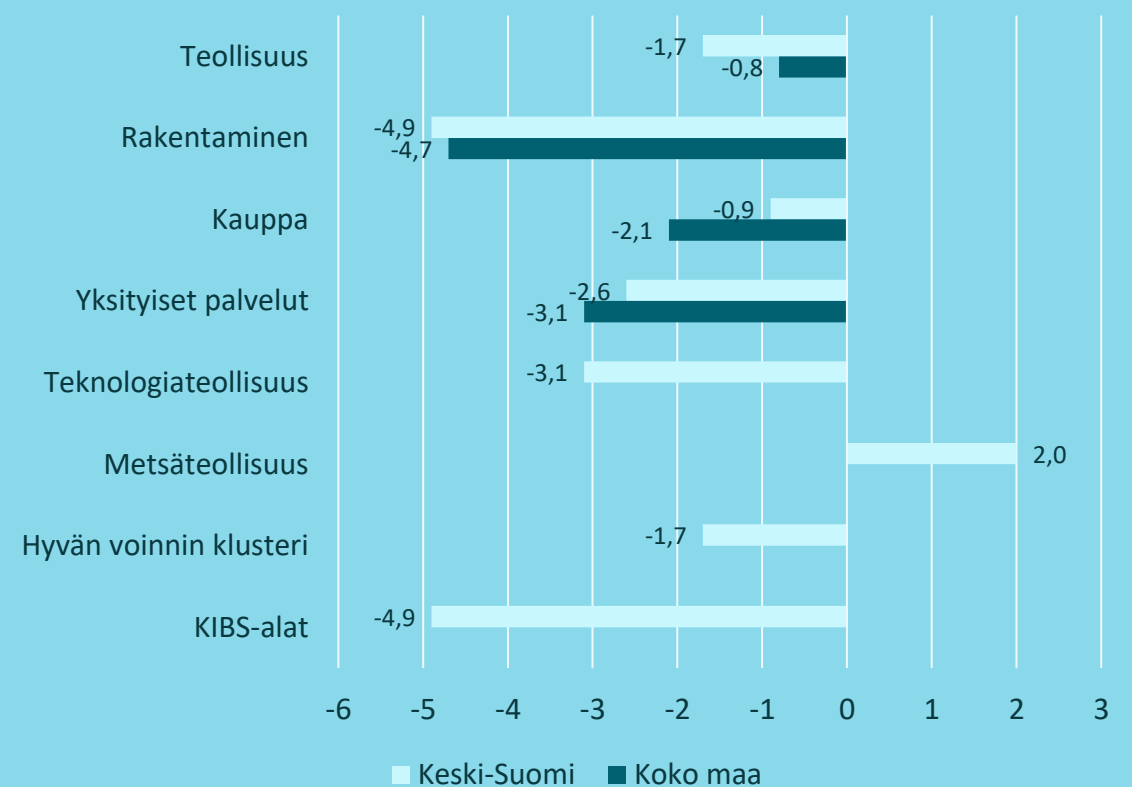
S

Yhteenveto toimialojen vuosimuutoksista 2025

Liikevaihdon vuosimuutos 2025, %



Henkilöstömäärän vuosimuutos 2025, %



Yritysten liikevaihdon kehitys Keski-Suomessa vuosina 2010-2025

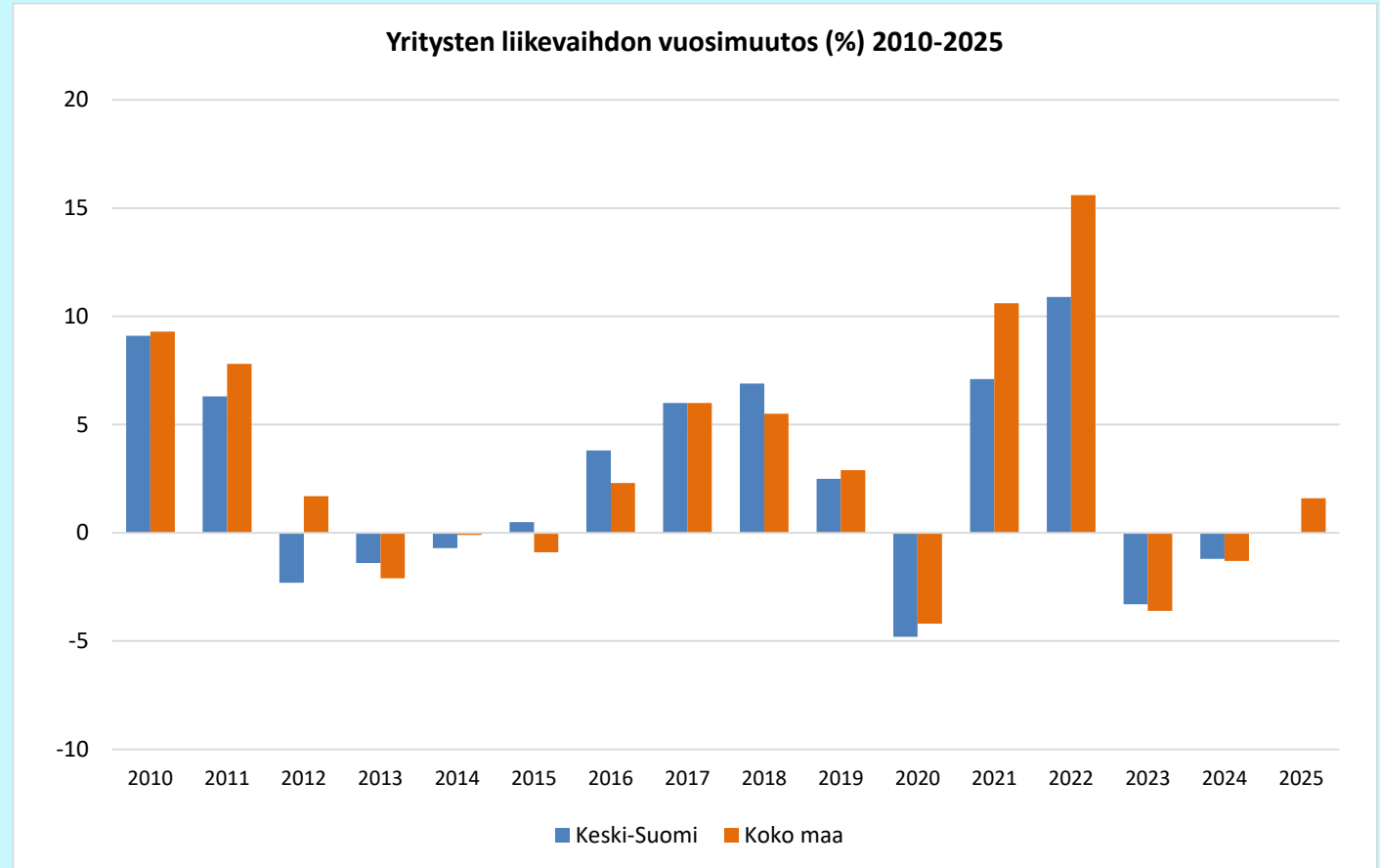


Keski-Suomen Aikajana I/2026: Yritysten liikevaihto

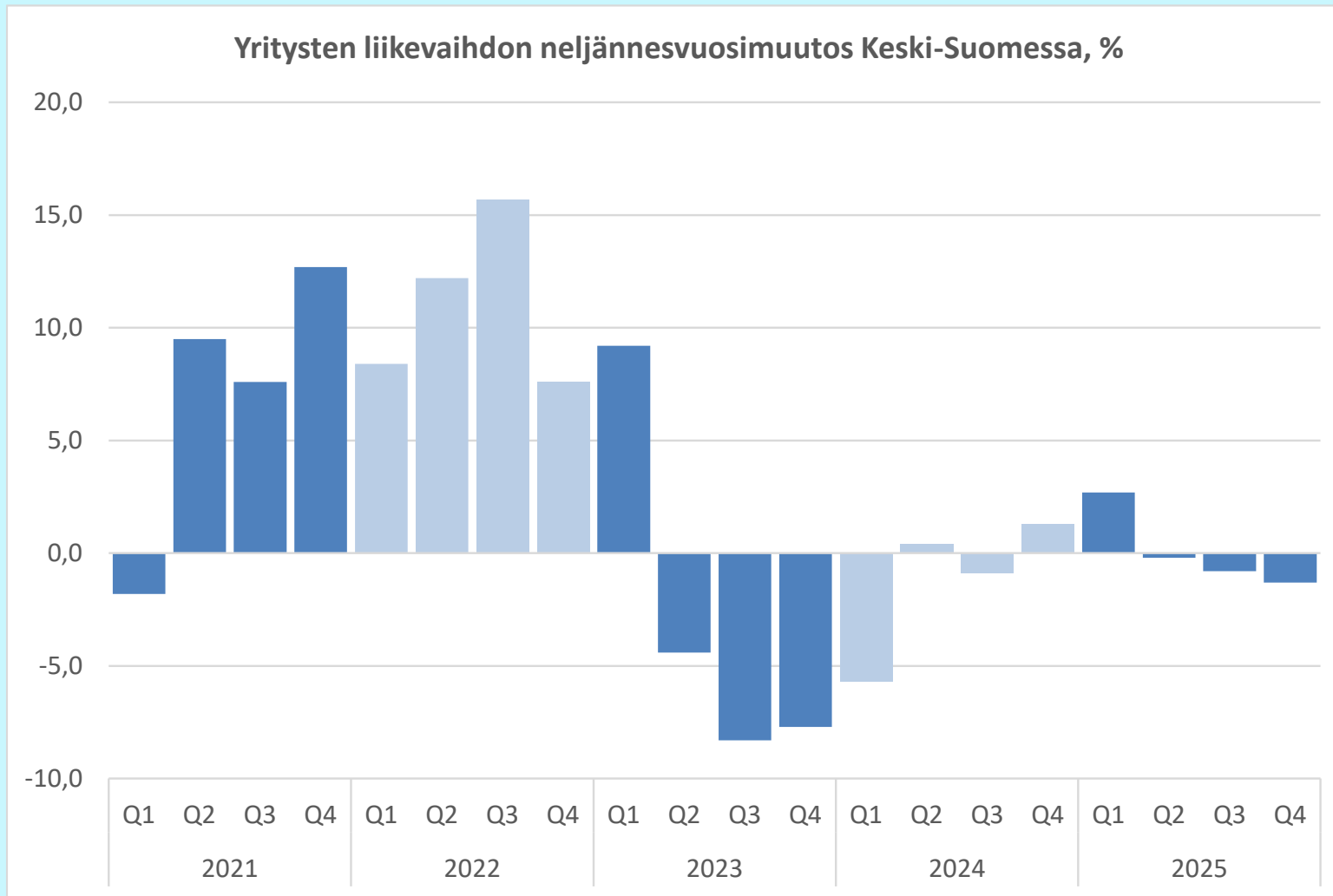
Vuoden 2025 tiedot Keski-Suomen yritysten liikevaihdosta kertoivat talouden polkeneen paikallaan, nollakasvussa. Vain vuoden ensimmäisellä neljänneksellä liikevaihto kasvoi edellisvuoden vastaavasta ajasta. Koko maassa yritysten yhteenlaskettu liikevaihto ylsi 1,6 %:n kasvuun kahden heikon vuoden jälkeen.

Kauppapolitiikan arvaamattomuus, geopolitiikan jännitteet ja yleinen epävarmuus ovat pitäneet talouden kasvunäkymät edelleen varovaisina. Kasvun enteitä pirskahtelee, mutta vakaa kasvu odotuttaa yhä.

Päätoimialoista erityisesti teollisuuden liikevaihto kehittyi Keski-Suomessa heikosti, laskua kertyi 2,2 % vuonna 2025. Yksityiset palvelut ja kaupan alan liikevaihto ylsivät noin prosentin kasvuun. Rakennusallalla liikevaihto kasvoi 3,7 % heikosta edellisvuodesta.



Lähde: Tilastokeskus, Asiakaskohtainen suhdannepalvelu



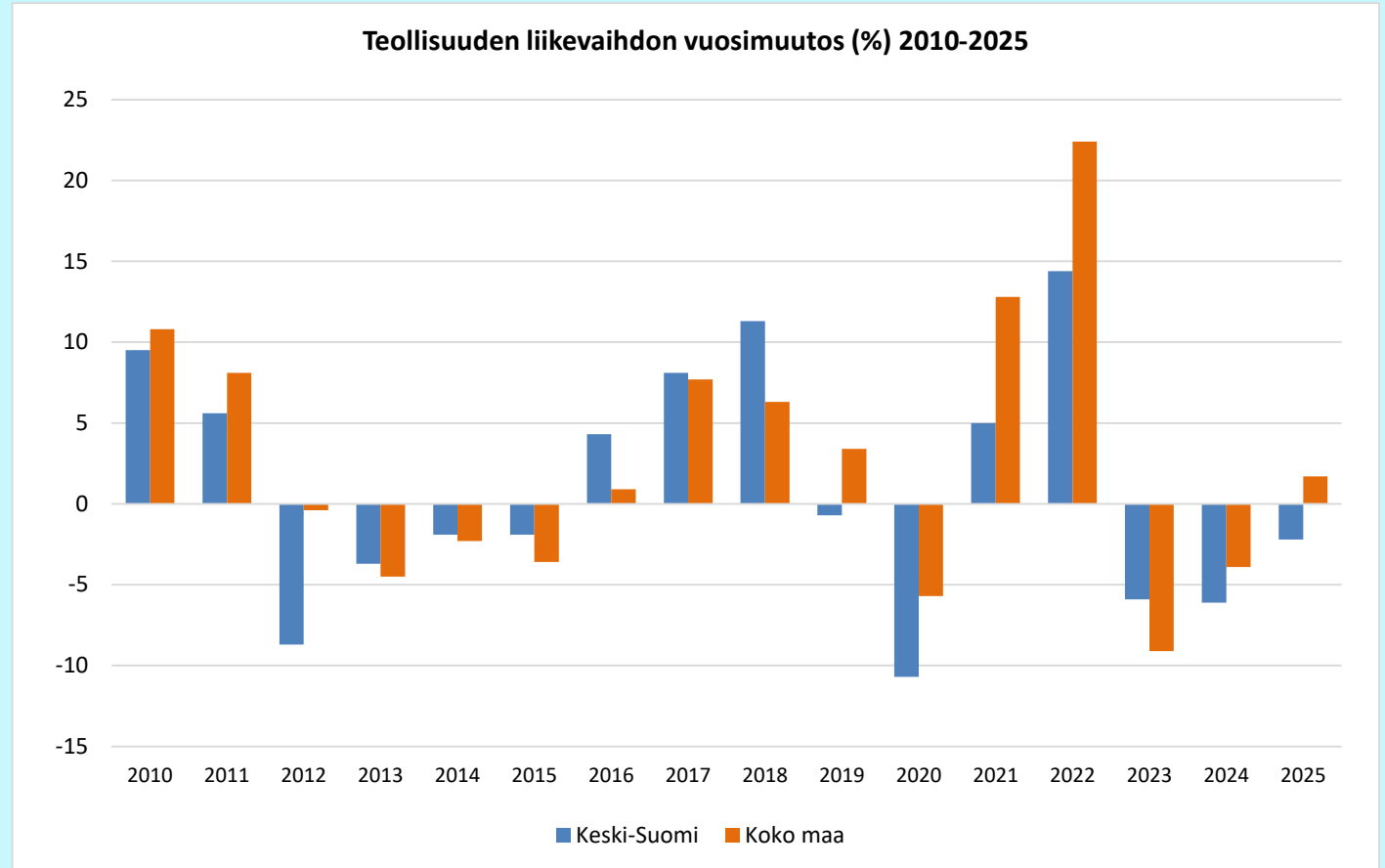
Lähde: Tilastokeskus,
Asiakaskohtainen suhdannepalvelu

Keski-Suomen Aikajana I/2026: Teollisuuden liikevaihto

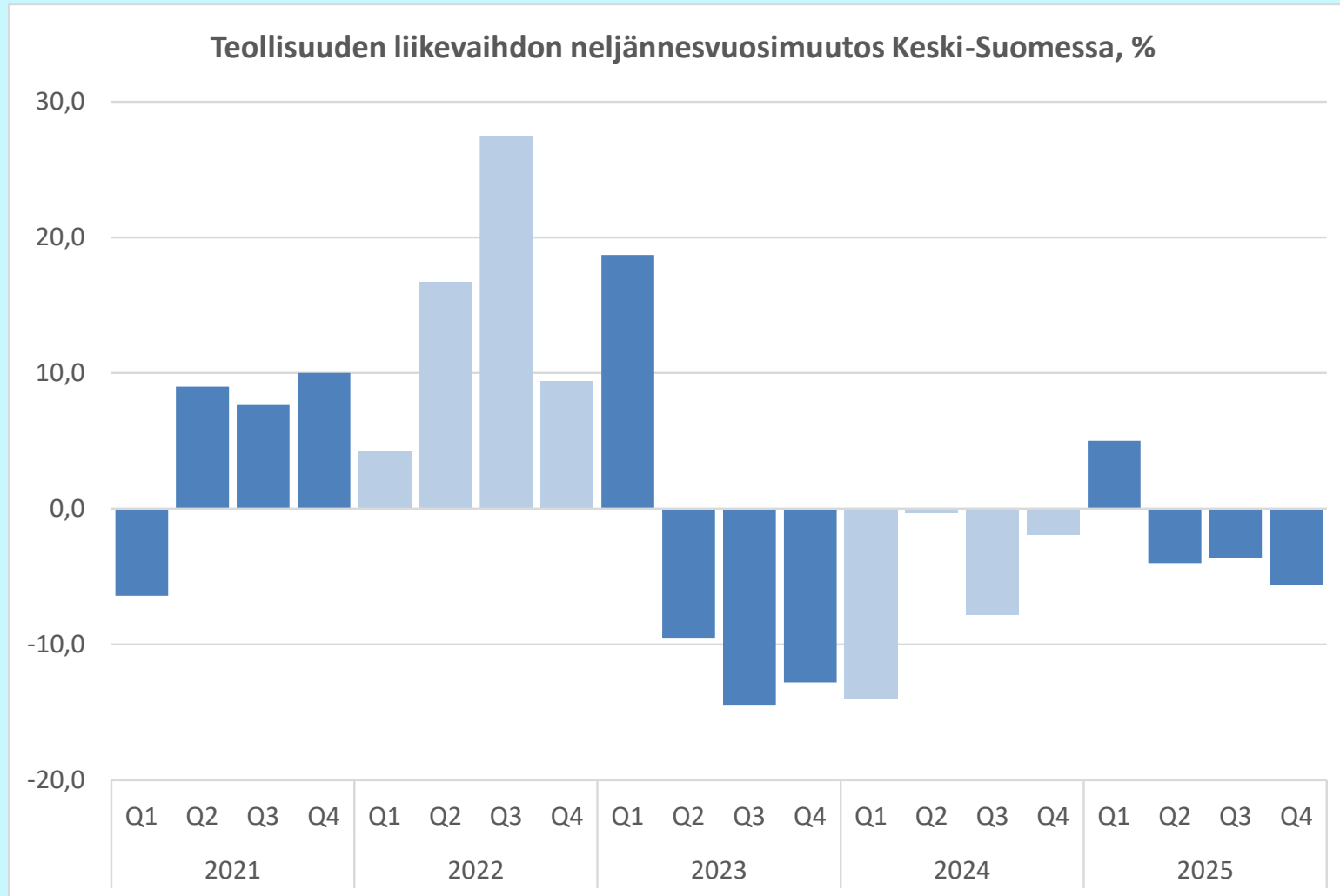
Keski-Suomen teollisuusyritysten liikevaihto vuonna 2025 laski 2,2 % edellisvuodesta. Teollisuuden liikevaihto on ollut laskussa jo kolme peräkkäistä vuotta, mikä nakertaa aluetaloutta. Koko maassa teollisuuden liikevaihto kasvoi 1,7 % vuonna 2025.

Keski-Suomen teollisuus nojaa teknologia-teollisuuteen (62 % yritysten liikevaihdosta) ja metsäteollisuuteen (36 %). Teknologia-teollisuudessa liikevaihto laski 3,0 % ja metsäteollisuudessa 1,5 %. Metsäteollisuutta ovat rasittaneet haastava suhdannetilanne, heikko markkinakysyntä ja tuontitullit. Teknologia-teollisuudessa on piristymisen merkkejä mm. tilauskantojen vahvistumisen myötä, mutta toipuminen on verkkaista. Puolustusteollisuuden alalla uudet tilaukset ja investoinnit luovat osaltaan kasvua.

Teollisuustuotannon ja tilauskantojen kehittyminen ovat vahvasti riippuvaisia maailmantalouden kehityksestä.

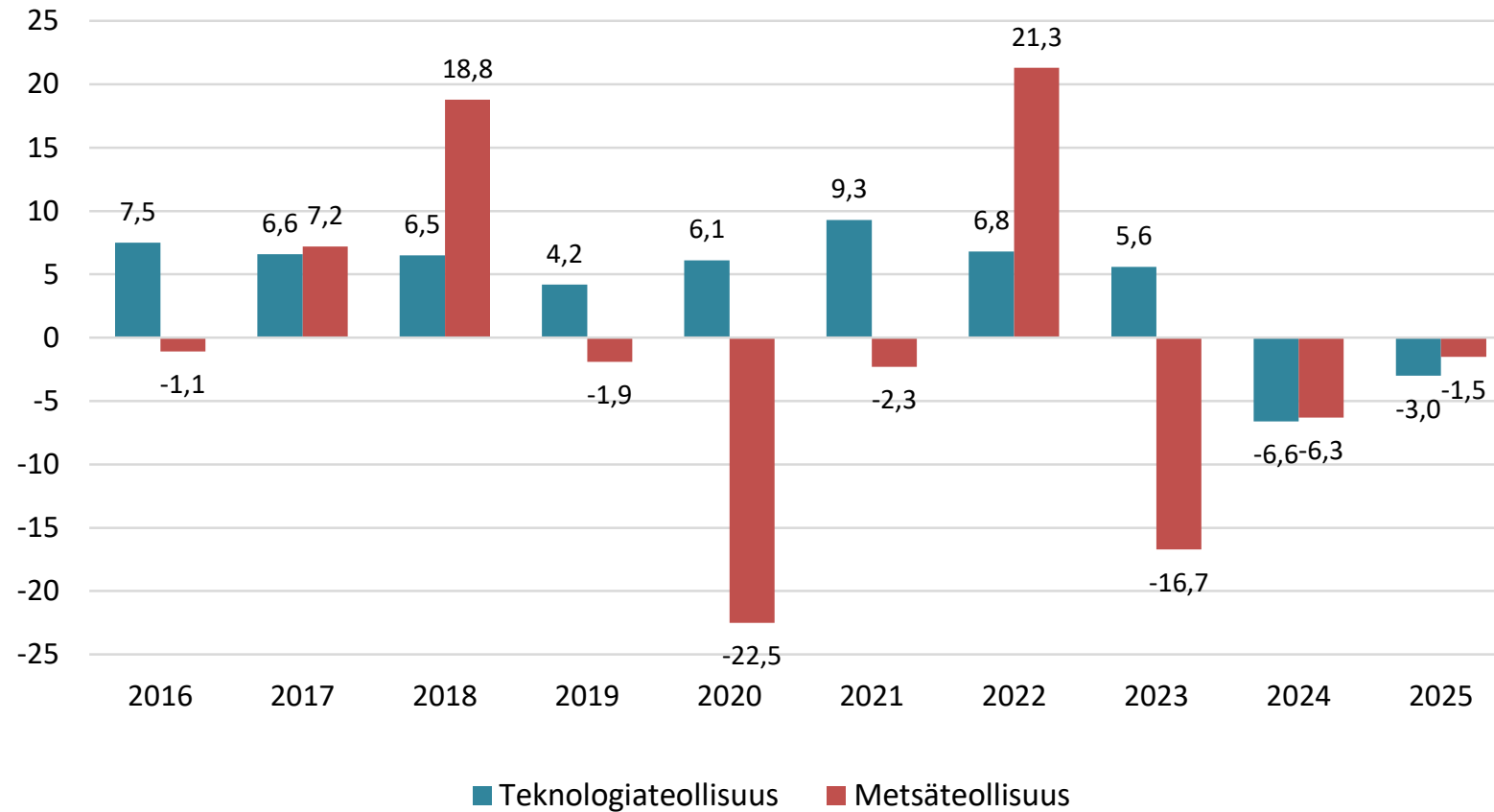


Lähde: Tilastokeskus, Asiakaskohtainen suhdannepalvelu

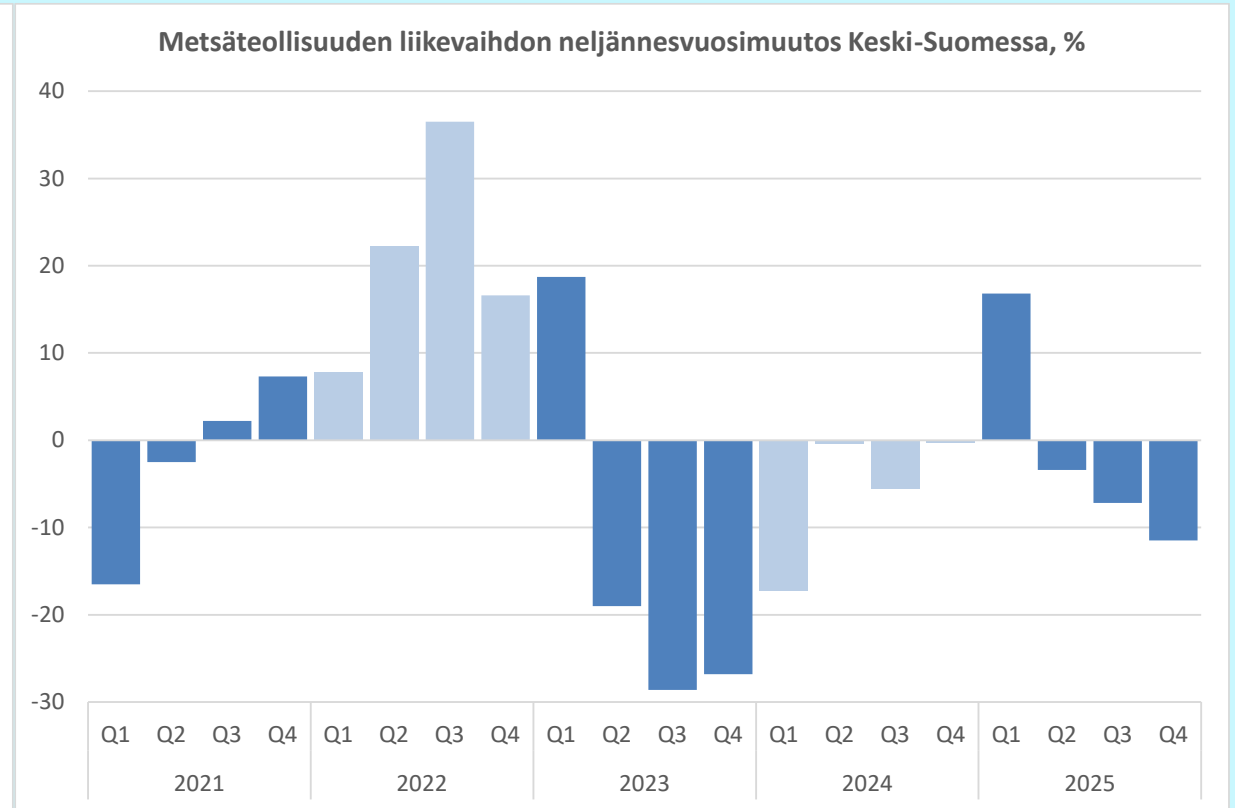
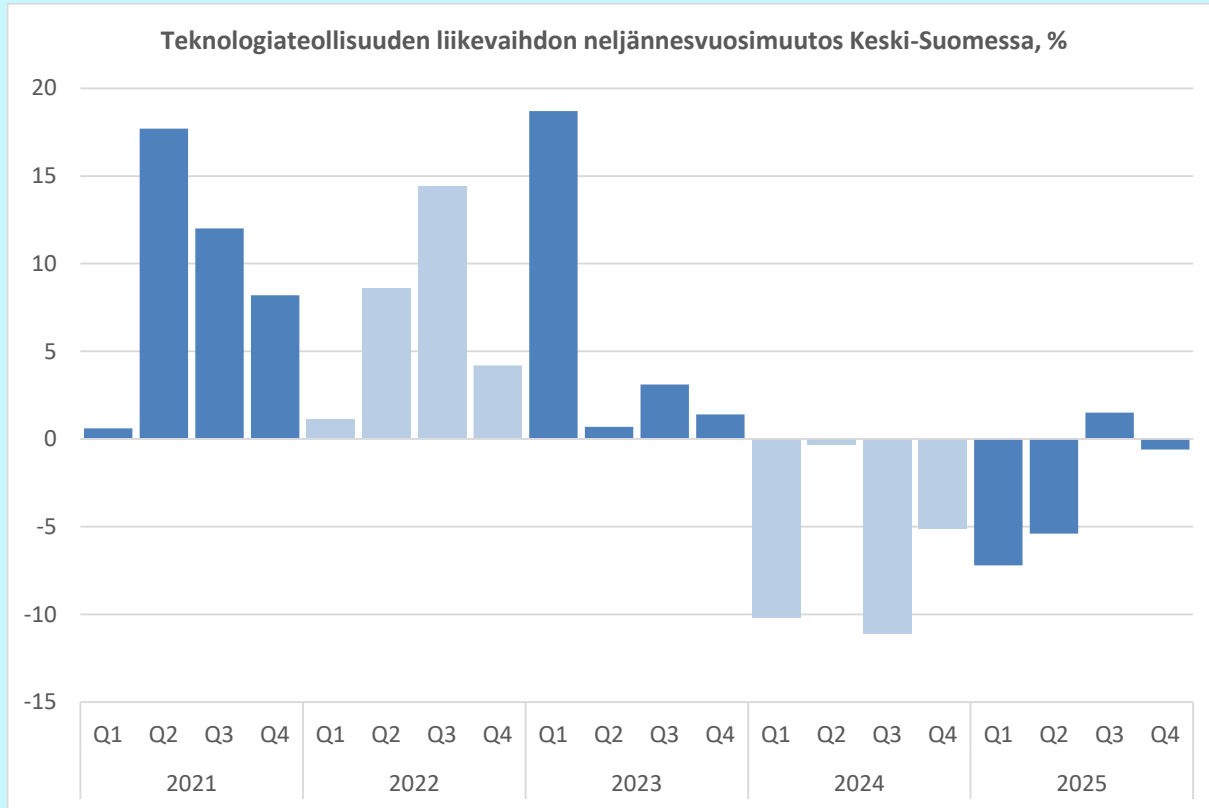


Lähde: Tilastokeskus,
Asiakaskohtainen suhdannepalvelu

Teknologia- ja metsäteollisuuden liikevaihdon vuosimuutos (%) 2016-2025



Lähde: Tilastokeskus,
Asiakaskohtainen suhdannepalvelu

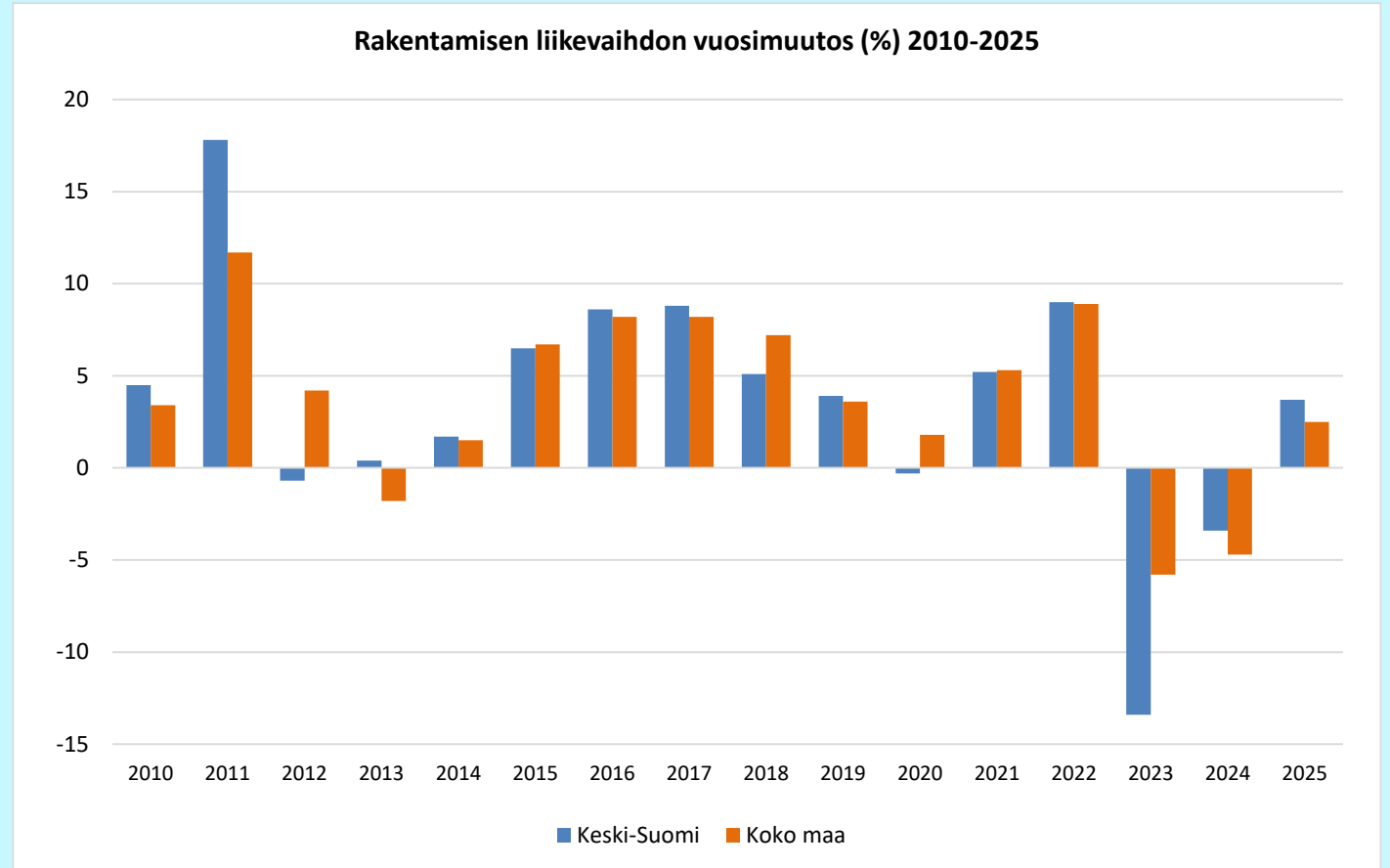


Lähde: Tilastokeskus, Asiakaskohtainen suhdannepalvelu

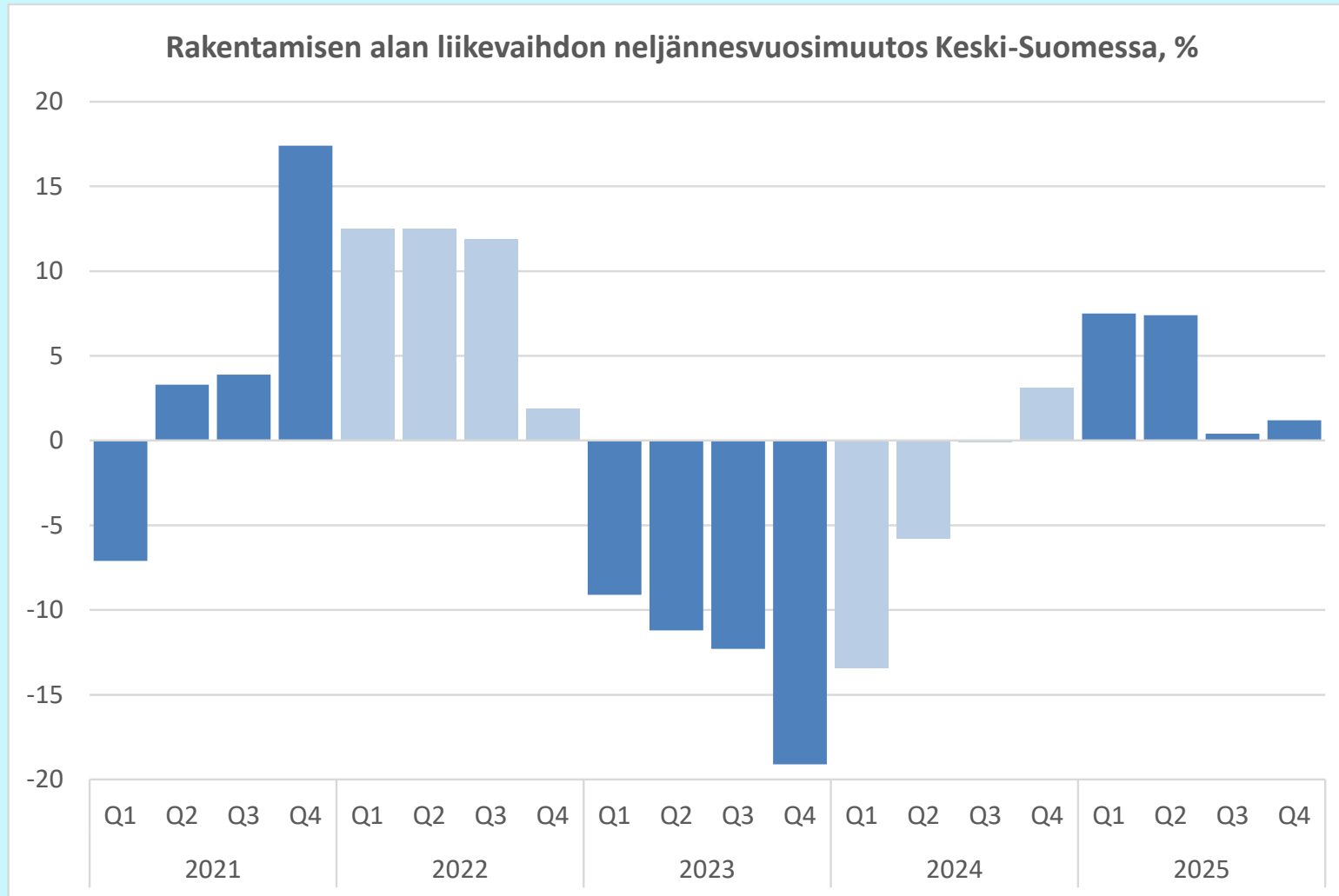
Keski-Suomen Aikajana I/2026: Rakentamisen alan liikevaihto

Rakentamisen alalla nähtiin huima pudotus vuosina 2023 ja 2024, jolloin Keski-Suomessa alan liikevaihdosta hävisi 16 %. Tätä menetystä kurottiin hienoisesti kiinni, kun alan liikevaihto kasvoi 3,7 % vuonna 2025. Koko maassa kasvu oli vaimeampaa, 2,5 %. Keski-Suomessa rakentamisen alan romahdus oli koko maata jyrkempi, mutta myös toipuminen on ollut hiukan nopeampaa.

Asunnonostoaikeet ovat edelleen alhaisella tasolla ja asuntomarkkinoiden elpyminen on hidasta, mikä näkyy uudisrakentamisen tahmeutena. Kaivattua piristystä alalle tuovat mm. Jyväskylän Hippos-hanke, puolustus-teollisuuden investoinnit ja liikerakentaminen.



Lähde: Tilastokeskus, Asiakaskohtainen suhdannepalvelu



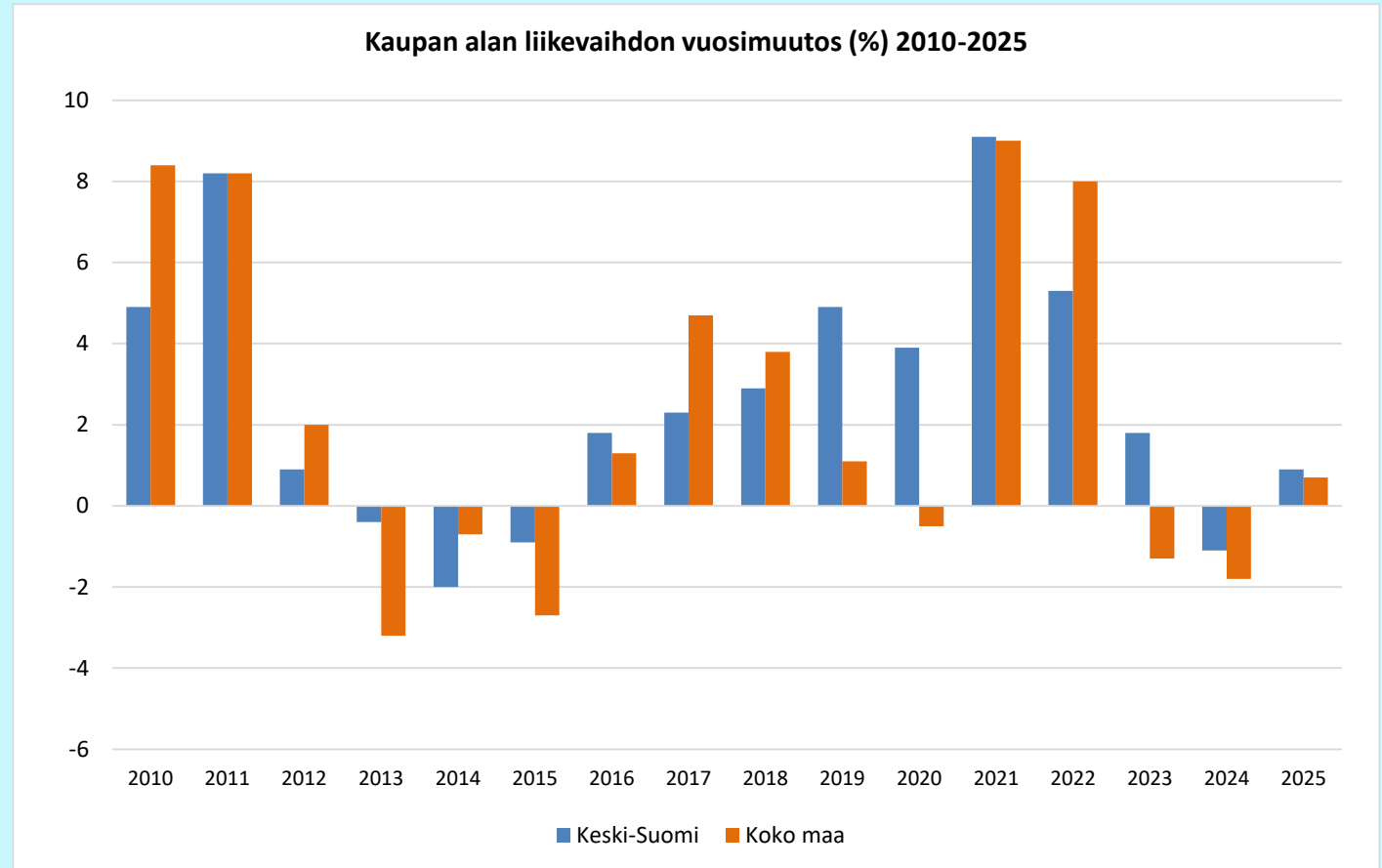
Lähde: Tilastokeskus,
Asiakaskohtainen suhdannepalvelu

Keski-Suomen Aikajana I/2026: Tukku- ja vähittäiskaupan liikevaihto

Keski-Suomessa kaupan ala on talouden heikossa suhdanteessakin onnistunut välttämään suuret karikot. Liikevaihto laski vain vuonna 2024 niukasti ja palasi jälleen kasvuun (0,9 %) vuonna 2025. Koko maassa kaupan alan liikevaihto kasvoi 0,7 %.

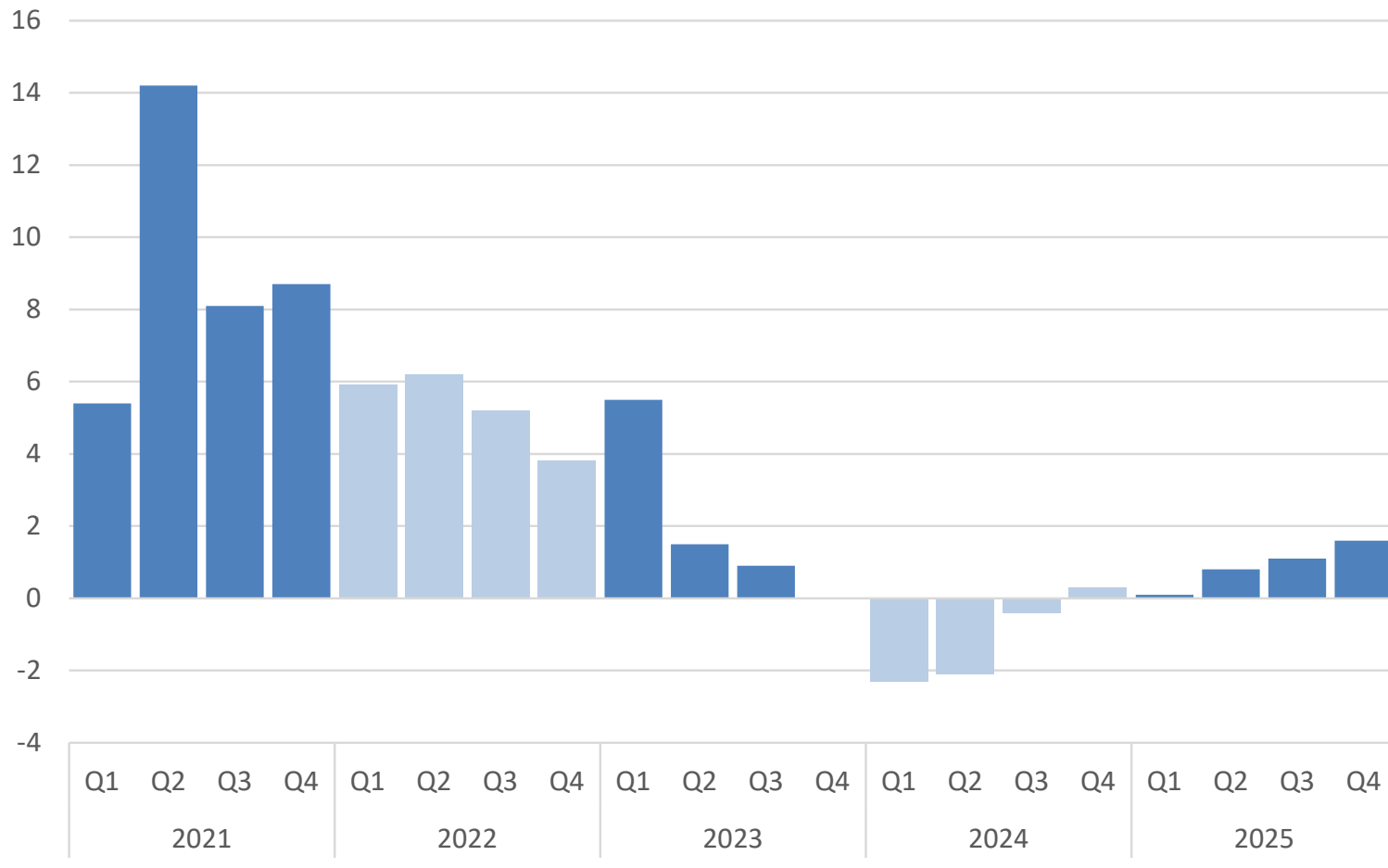
Isojen kaupparyhmien mukaan erityisesti päivittäistavaroiden kauppa kasvoi, matkailu- ja ravitsemiskaupan kehittyessä vaisummin. Rakentamisen ja talotekniikan kaupassa oli vielä odottava tunnelma.

Ostovoiman elpymisestä huolimatta kulutus on varovaista ja suuremmissa hankinnoissa ollaan harkitsevaisia. Luottamuksen vahvistuminen edellyttäisi työmarkkinoiden ja maailmantilanteen parantumista.



Lähde: Tilastokeskus, Asiakaskohtainen suhdannepalvelu

Kaupan alan liikevaihdon neljännesvuosimuutos Keski-Suomessa, %



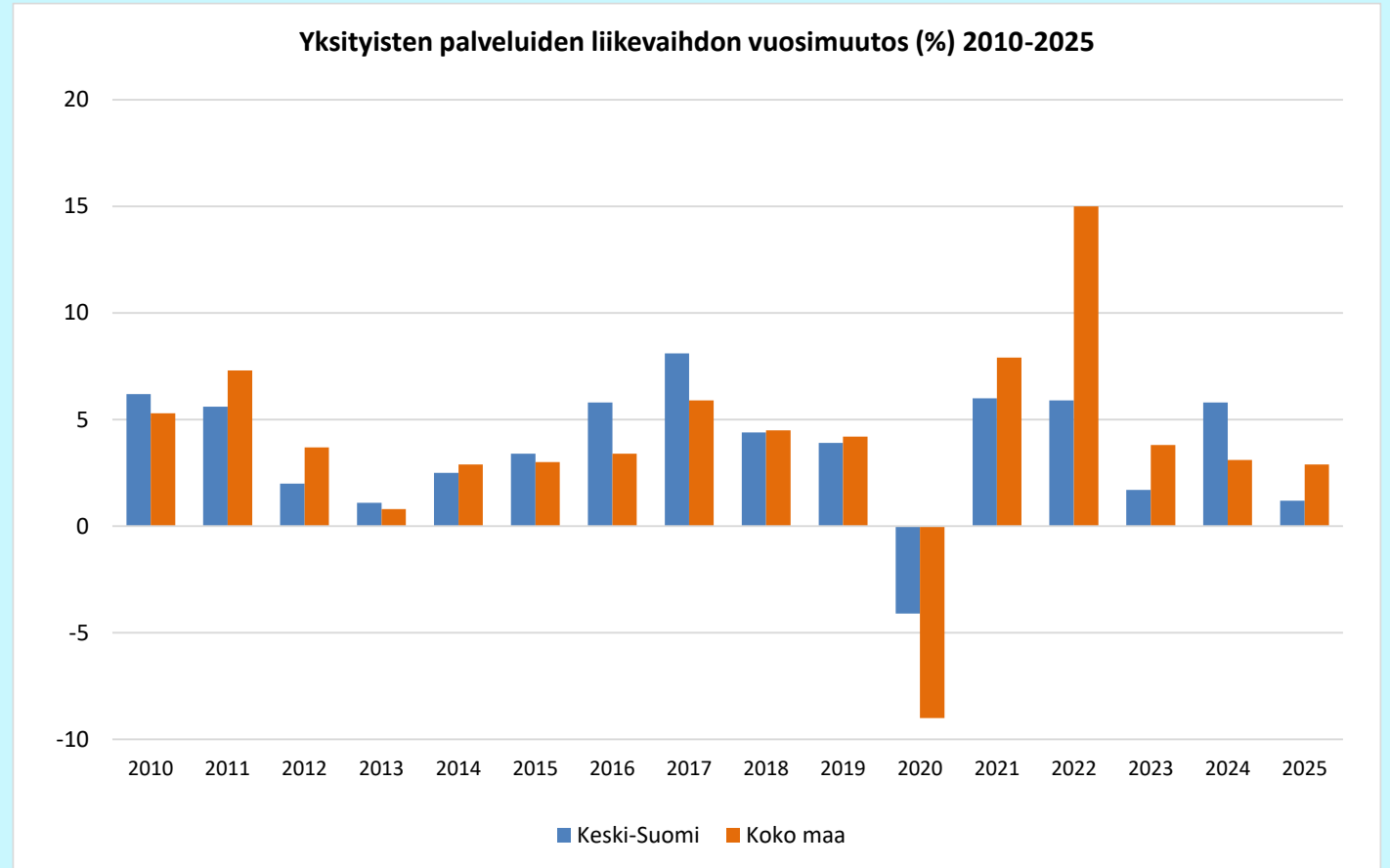
Lähde: Tilastokeskus,
Asiakaskohtainen suhdannepalvelu

Keski-Suomen Aikajana I/2026: Yksityisten palveluiden liikevaihto

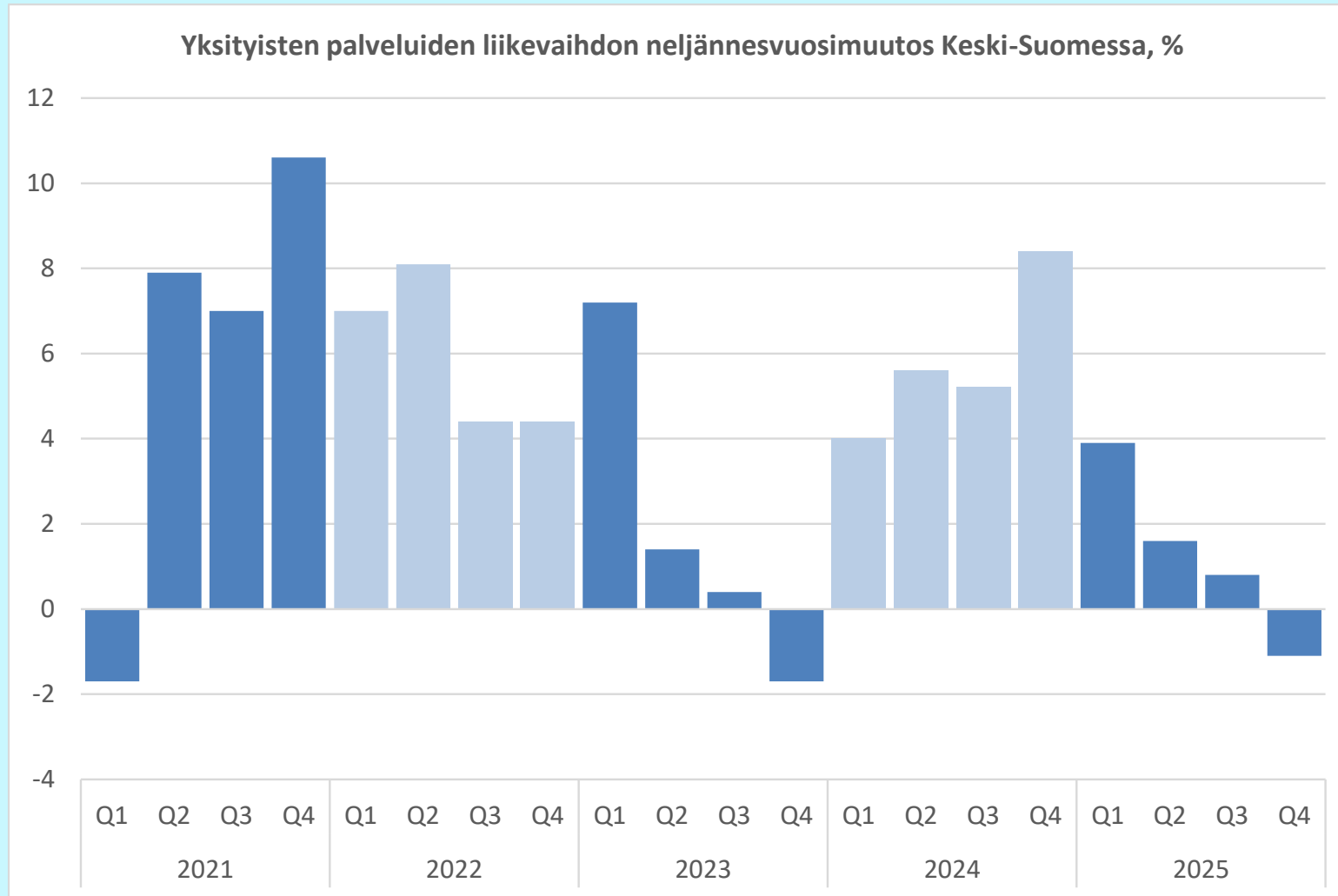
Yksityisten palvelualojen liikevaihto on ollut matalasuhdanteessakin talouden valopilkku. Keski-Suomessa alan liikevaihto kasvoi 1,2 % vuonna 2025, vaikkakin kasvu heikkeni vuoden edetessä ja painui viimeisellä neljänneksellä miinukselle. Koko maassa yksityisten palvelualojen liikevaihdon kasvu ylsi 2,9 %:iin.

Yksityisiin palveluihin heijastuu kuluttajien varovainen rahankäyttö. Kuluttajien luottamus omaan ja Suomen talouteen on heikolla tasolla. Vuoden mittaan myös yhä useamman huoli omasta työttömyydestä kasvoi.

Yksityiset palvelut kattavat kuluttajapalveluiden lisäksi myös yritysten välisen palveluliiketoiminnan. Rohkaisevaa on osaamisintensiivisten liike-elämän palveluiden liikevaihdon kääntyminen jälleen kasvuun. Se kertoo osaltaan yritysten panostuksista osaamiseen, teknologiaan ja liiketoiminnan kehittämiseen.

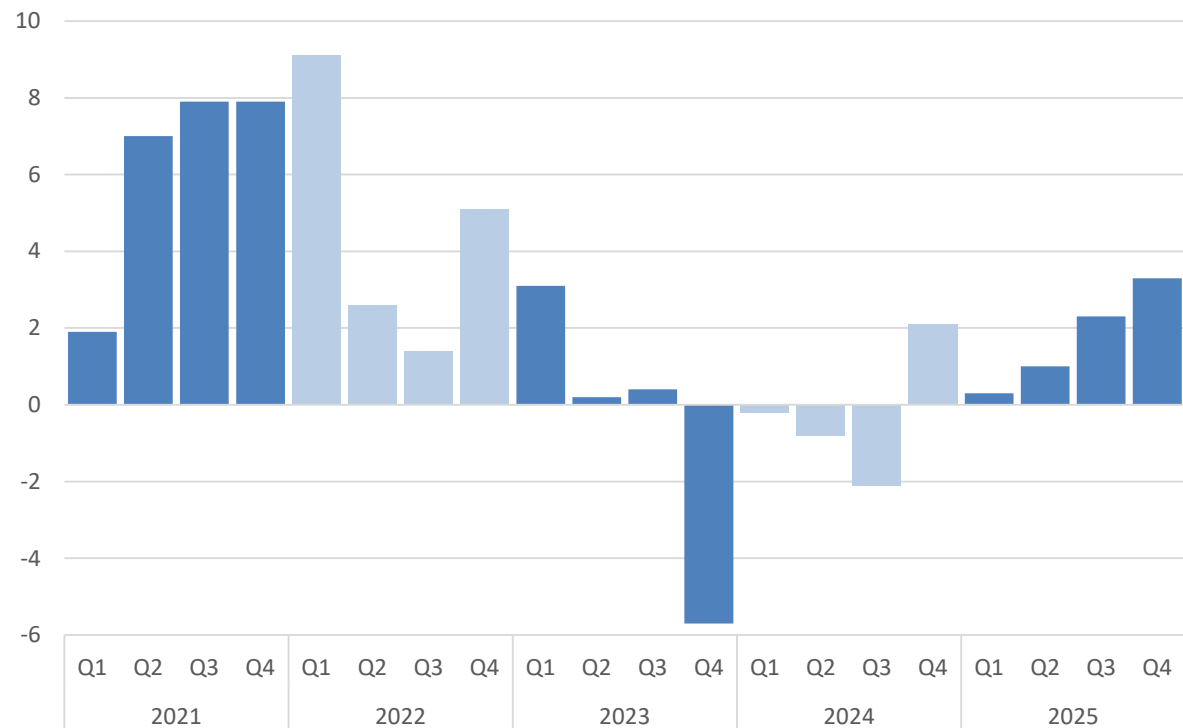


Lähde: Tilastokeskus, Asiakaskohtainen suhdannepalvelu



Lähde: Tilastokeskus,
Asiakaskohtainen suhdannepalvelu

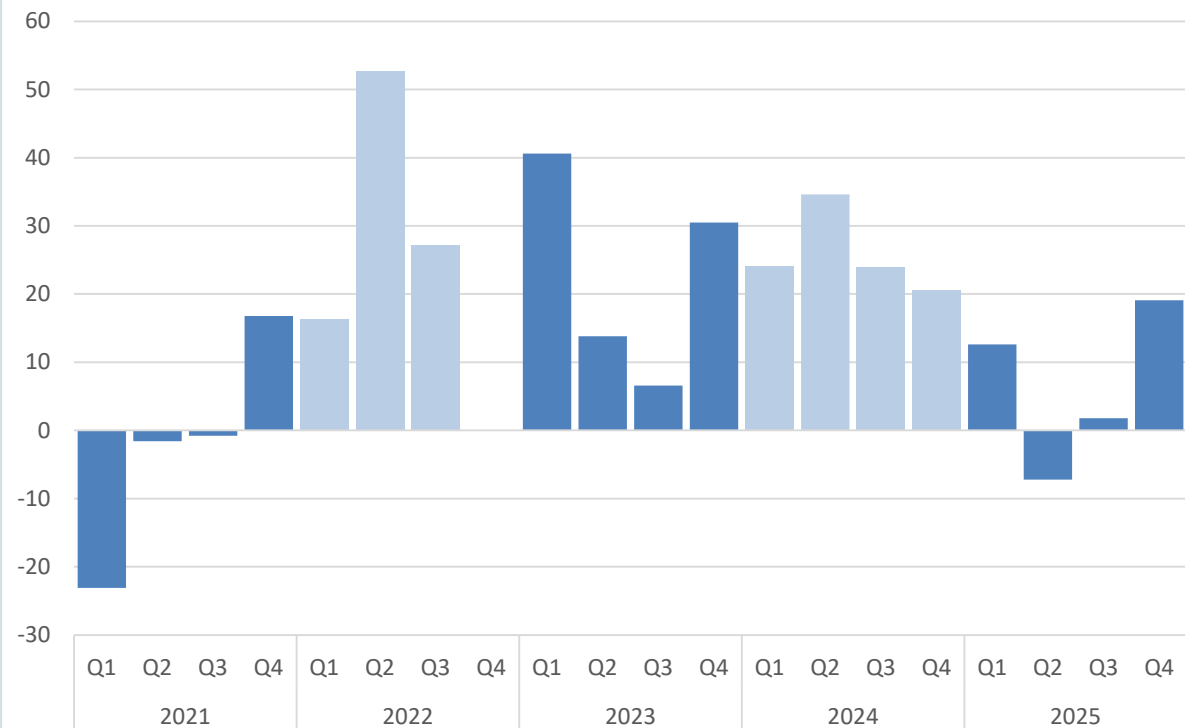
KIBS-alojen liikevaihdon neljännesvuosimuutos Keski-Suomessa, %



KIBS-klusteriin sisältyvät Ohjelmistot, konsultointi ja siihen liittyvä toiminta; Tietopalvelutoiminta; Ammatillinen, tieteellinen ja tekninen toiminta sekä Työllistämistoiminta.

Lähde: Tilastokeskus, Asiakaskohtainen suhdannepalvelu

Hyvän voinnin klusterin liikevaihdon neljännesvuosimuutos Keski-Suomessa, %



Hyvän voinnin klusteri sisältää majoituspalvelut, kulttuuri- ja viihdetoiminnan, urheilutoiminnan sekä hui- ja virkistyspalvelut. Huom. Urheilutoiminta sisältää myös autourheilun.

K

Keski-Suomi
Mellersta Finland
Central Finland

Viennin kehitys Keski-Suomessa vuosina 2010-2025

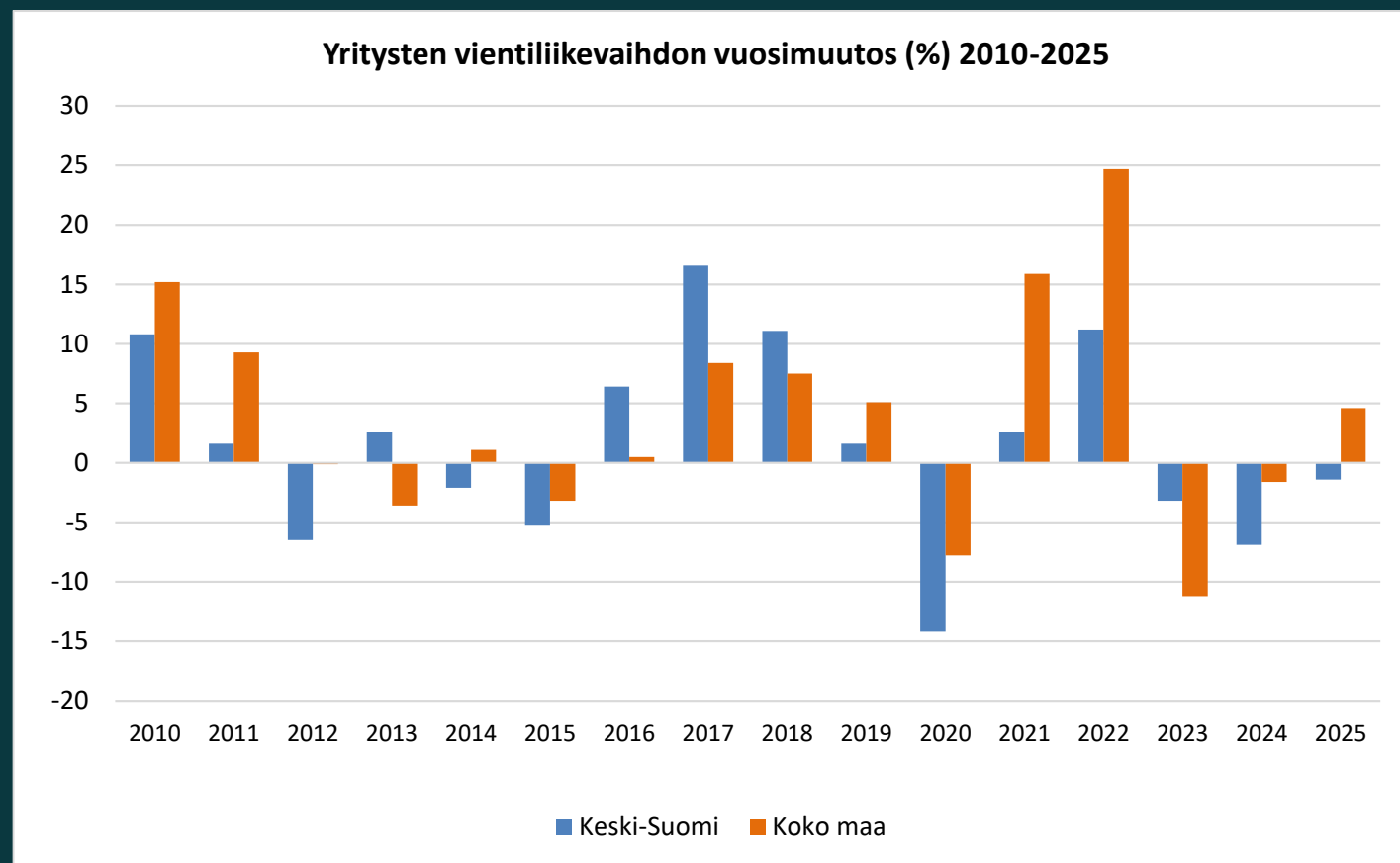


S

Keski-Suomen Aikajana I/2026: Yritysten vienti

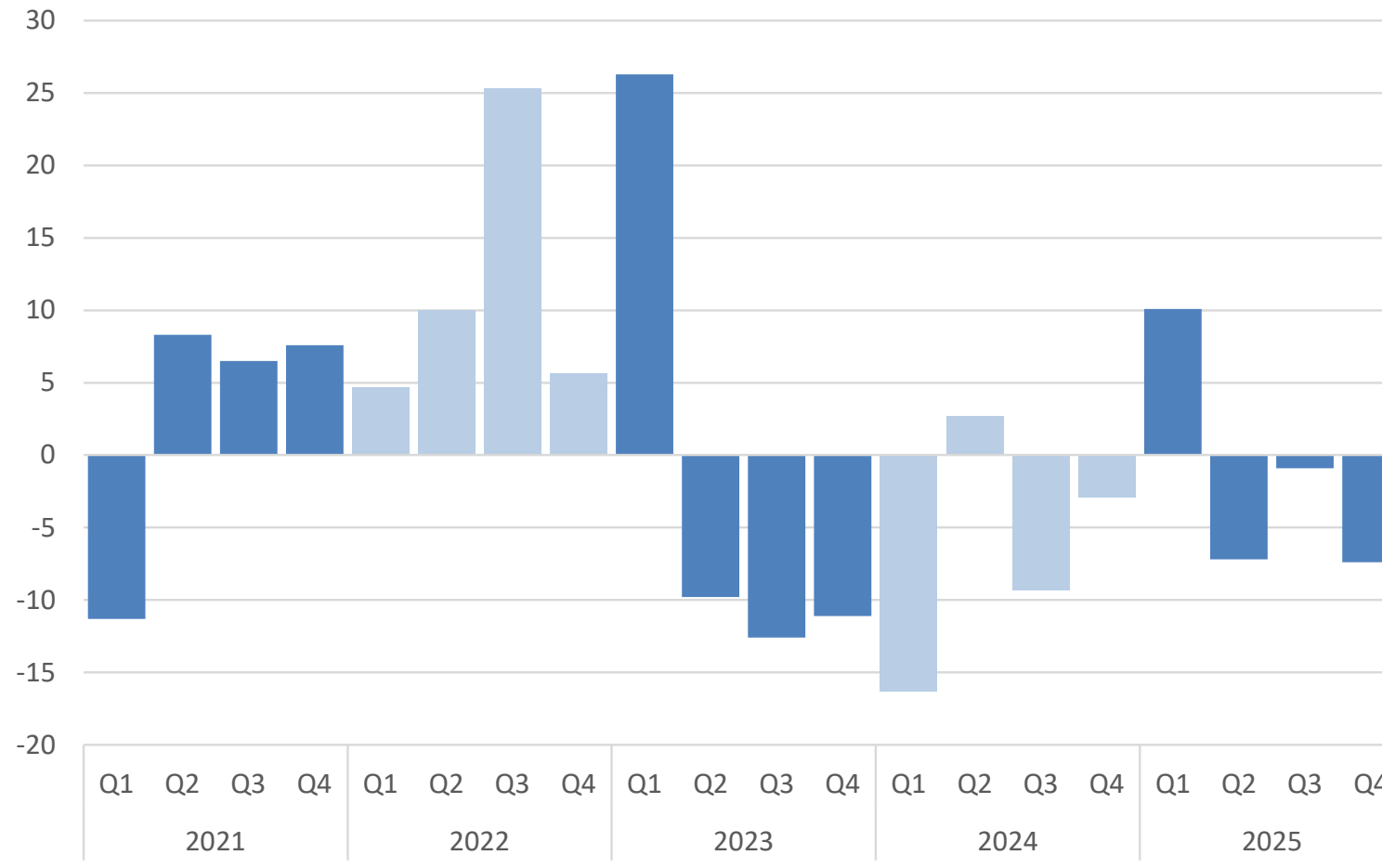
Keski-Suomessa yritysten yhteenlaskettu vientiliikevaihto laski kolmatta vuotta peräkkäin vuonna 2025. Vuoden ensimmäisen neljänneksen kasvun ansiosta vienti laski vain 1,4 %. Pitkään jatkunut heikko vientiliikevaihto heijastuu koko aluetalouteen. Koko maassa vienti kasvoi 4,6 %.

Viennin näkymät ovat parantuneet, vaikka vientiyritysten toimintaympäristö on tempoileva ja geopoliittiset riskit pitävät yllä varovaisuutta. Teknologia- ja metsäteollisuuden vientiin odotetaan kasvua.



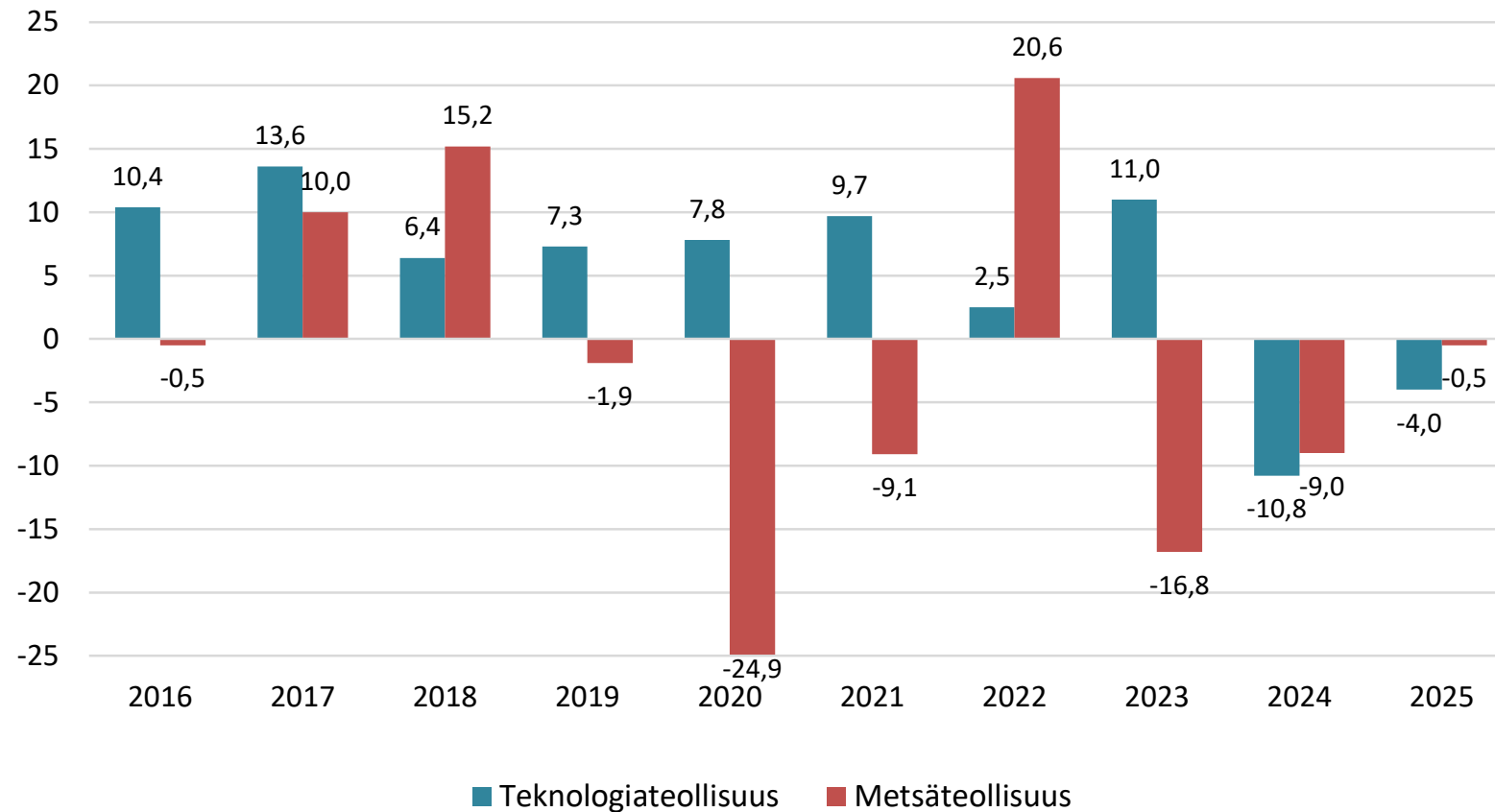
Lähde: Tilastokeskus, Asiakaskohtainen suhdannepalvelu

Vientiliikevaihdon neljännesvuosimuutos Keski-Suomessa, %



Lähde: Tilastokeskus,
Asiakaskohtainen suhdannepalvelu

Teknologia- ja metsäteollisuuden vientiliikevaihdon vuosimuutos (%) 2016-2025



Lähde: Tilastokeskus,
Asiakaskohtainen suhdannepalvelu

Yritysten henkilöstö- määrän kehitys Keski- Suomessa vuosina 2010- 2025

Henkilöstömääräindikaattorilla tarkoitetaan yritysten kokopäivätyöllisten määrää kalenterikuukauden aikana. Esimerkiksi kaksi puolipäiväistä työntekijää vastaa yhtä kokopäivätyöllistä. Henkilöstömäärä tuotetaan yritysrekisterin kahden vuoden takaisesta henkilöstömäärätiedosta sekä ansiotason muutoksesta puhdistetun palkkasummakehityksen perusteella. Yrittäjien henkilöstömäärä estimoidaan liikevaihdon kehityksen perusteella. Yrityksille, joilta ei ole kahden vuoden takaista henkilöstötietoa, lasketaan henkilöstömäärä jakamalla yrityksen palkkasumma toimialan keskipalkalla.

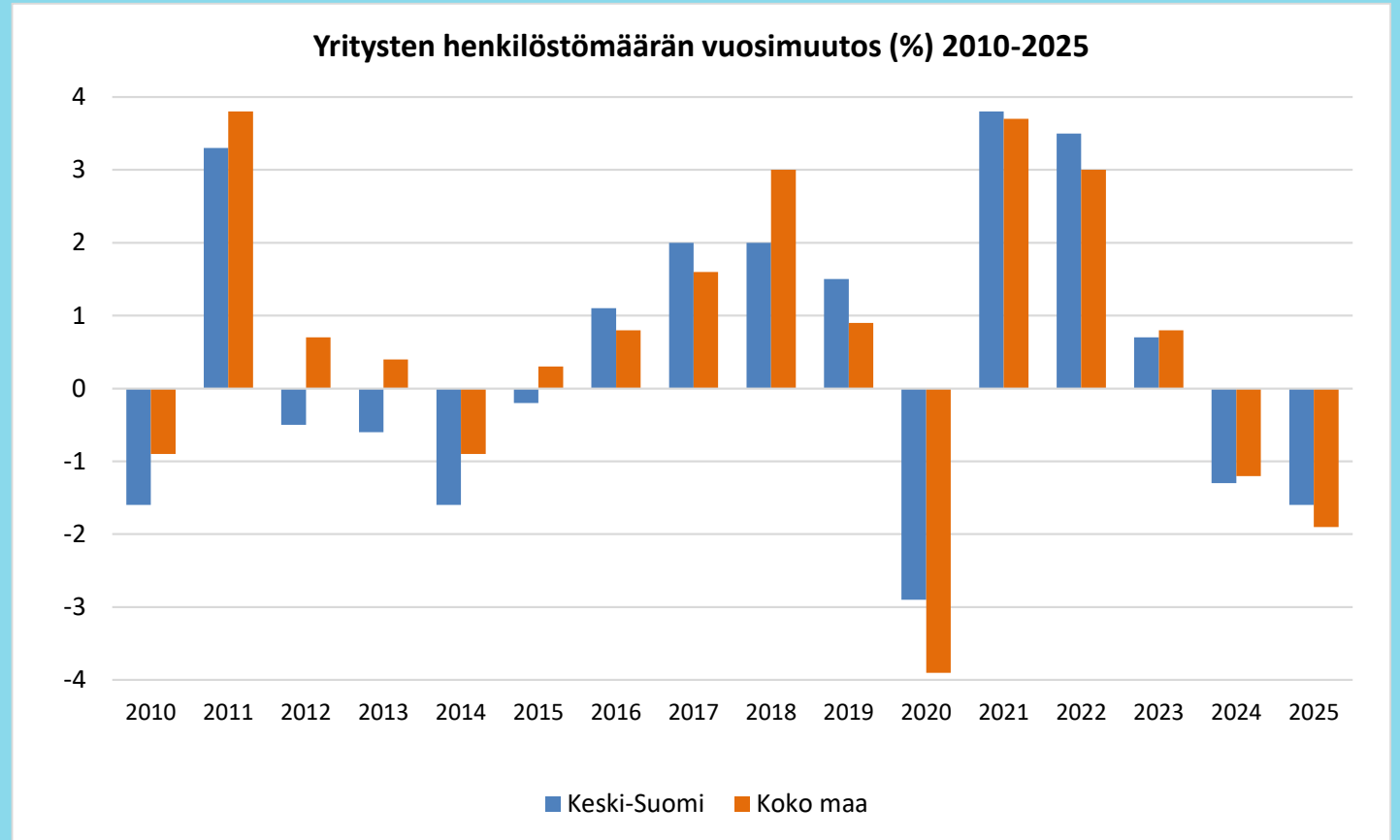


Keski-Suomen Aikajana I/2026: Yritysten henkilöstömäärä

Sekä koko maassa että Keski-Suomessa yritysten henkilöstömäärä on ollut yhtäjaksoisesti laskussa vuoden 2023 lopulta lähtien. Vuonna 2025 yritysten henkilöstömäärä laski Keski-Suomessa 1,6 % ja koko maassa 1,9 %. Keski-Suomessa lasku kiihtyi vuoden loppua kohden.

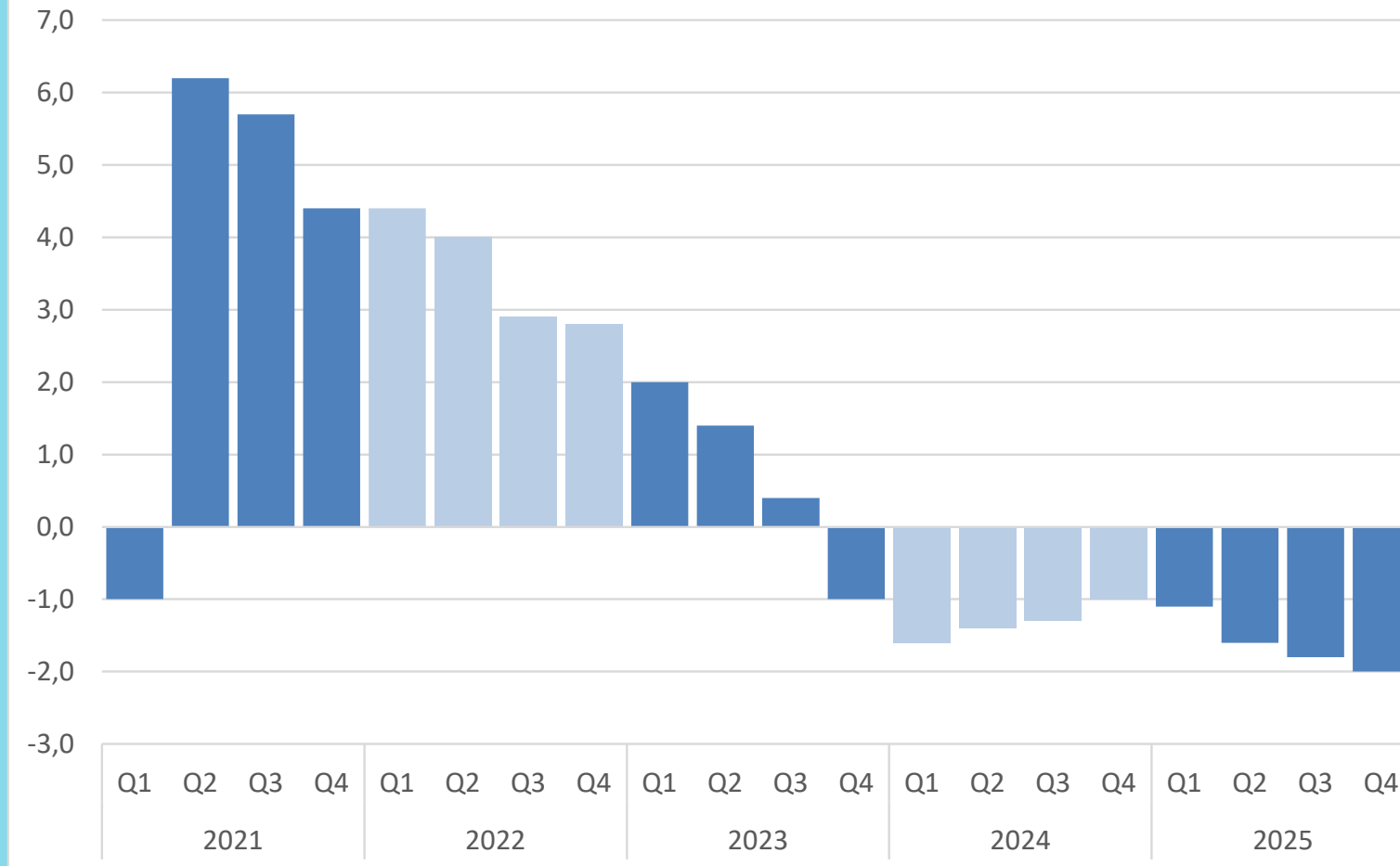
Työmarkkinoiden laaja-alaisesta heikkoudesta kertoo se, että yritysten henkilöstömäärä on laskenut viimeiset kaksi vuotta kaikilla päätoimialoilla. Työvoimavaltaisilla aloilla, yksityisissä palveluissa ja rakentamisen alalla, henkilöstömäärä on laskenut eniten.

Pitkään jatkuneen heikon taloussuhdanteen myötä työvoiman kysyntä on heikkoa ja avoimia työpaikkoja on tarjolla vähän. Tämä näkyy korkeana työttömyytenä ja pitkäaikais-työttömyyden kasvuna. Työmarkkinat reagoivat niin positiivisiin kuin negatiivisiinkin talouden käänneisiin viiveellä, joten selvästi parempia merkkejä nähtäneen vasta, kun talouden käänne on riittävän vahva ja vakaa.



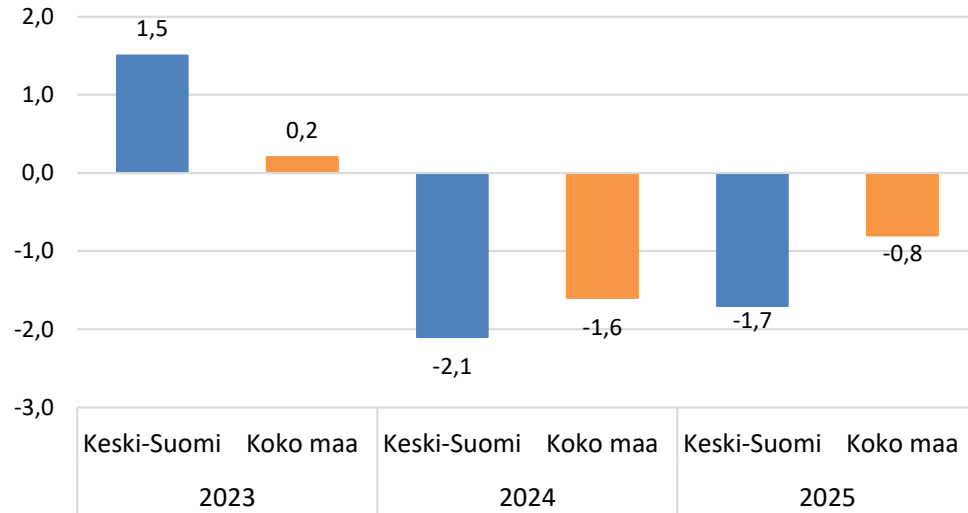
Lähde: Tilastokeskus, Asiakaskohtainen suhdannepalvelu

Yritysten henkilöstömäärän neljännesvuosimuutos Keski-Suomessa, %

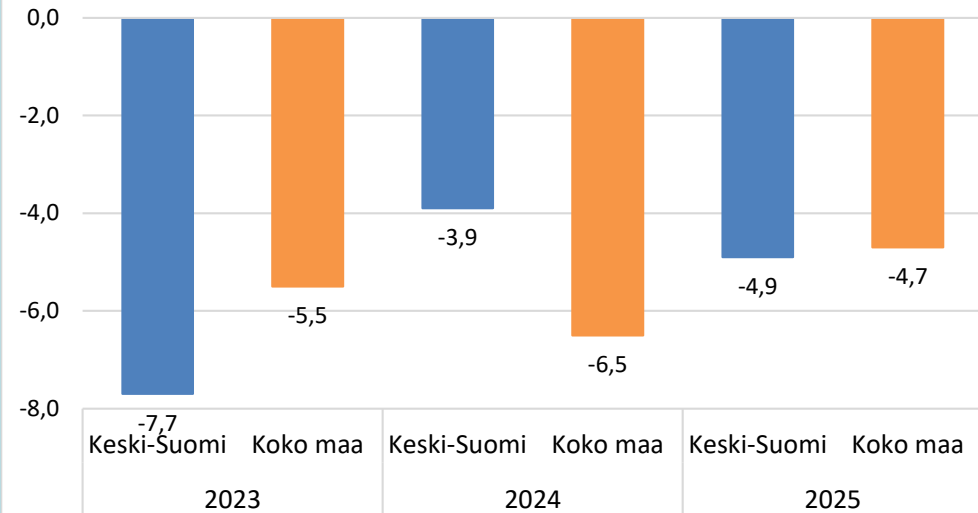


Lähde: Tilastokeskus,
Asiakaskohtainen suhdannepalvelu

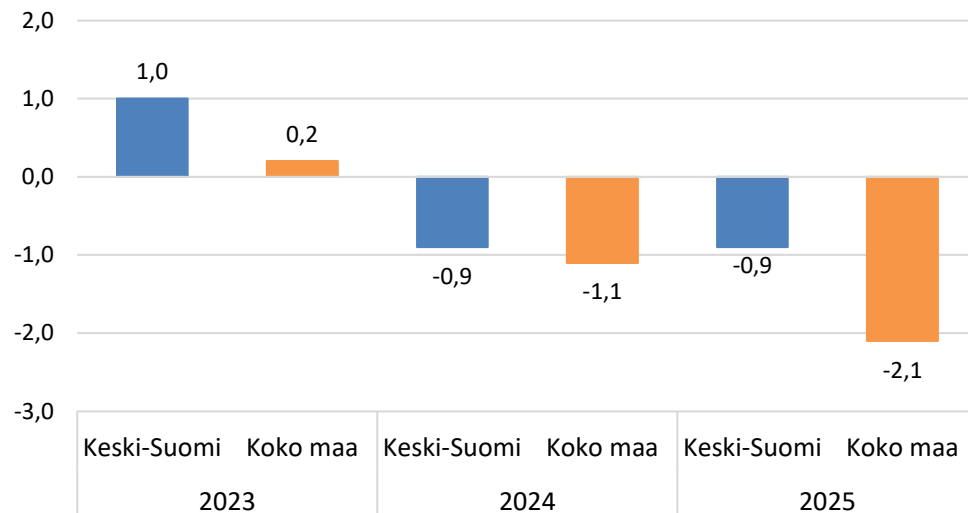
Teollisuus



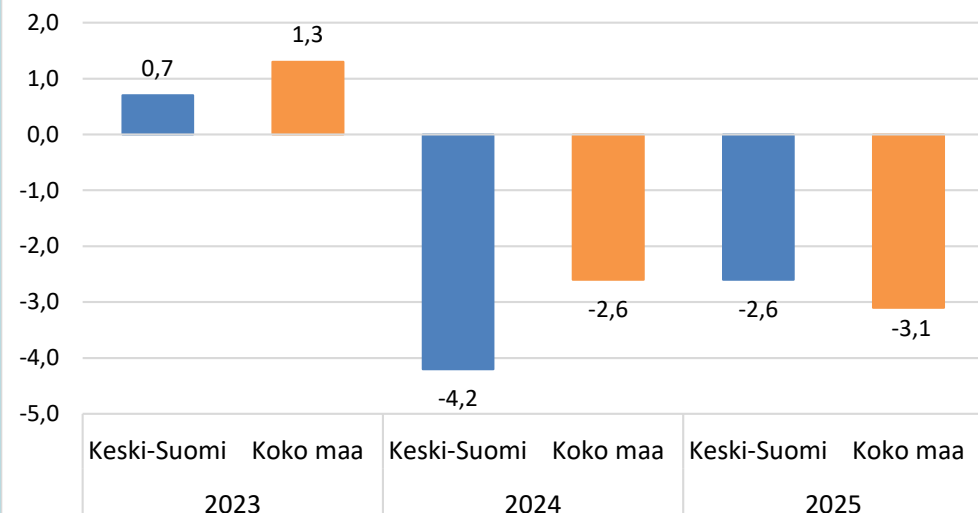
Rakentaminen



Tukku- ja vähittäiskauppa



Yksityiset palvelut

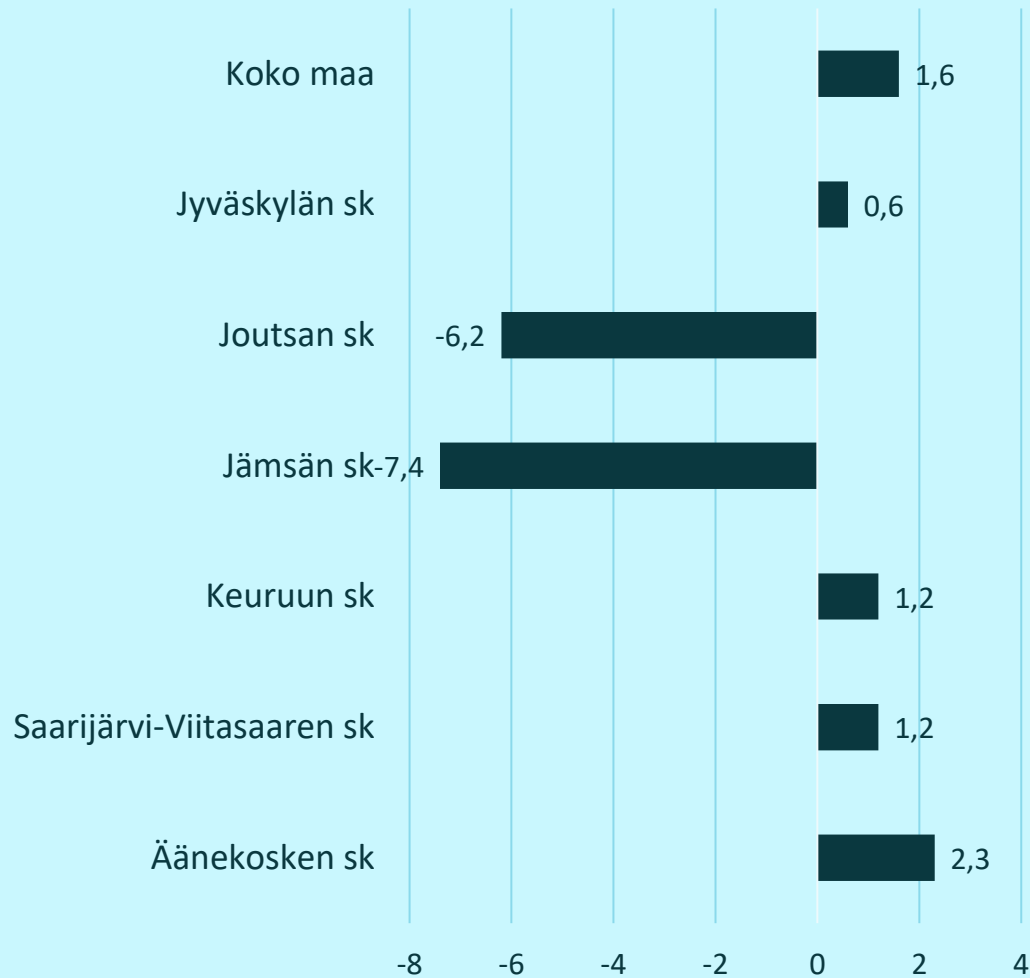


Yritysten liikevaihdon ja
henkilöstömäärän
kehitys seuduilla
vuosina 2010-2025

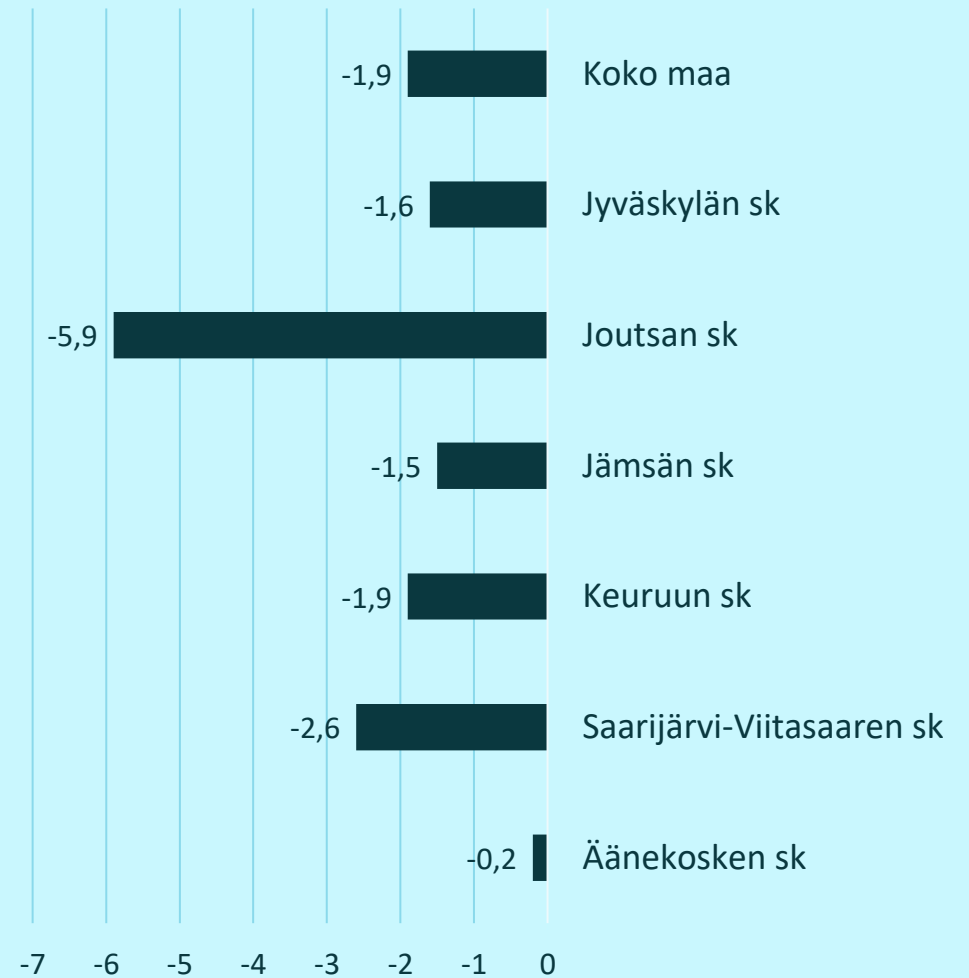


Yritysten liikevaihdon ja henkilöstömäärän vuosimuutos 2025 seuduilla

Liikevaihdon vuosimuutos, %



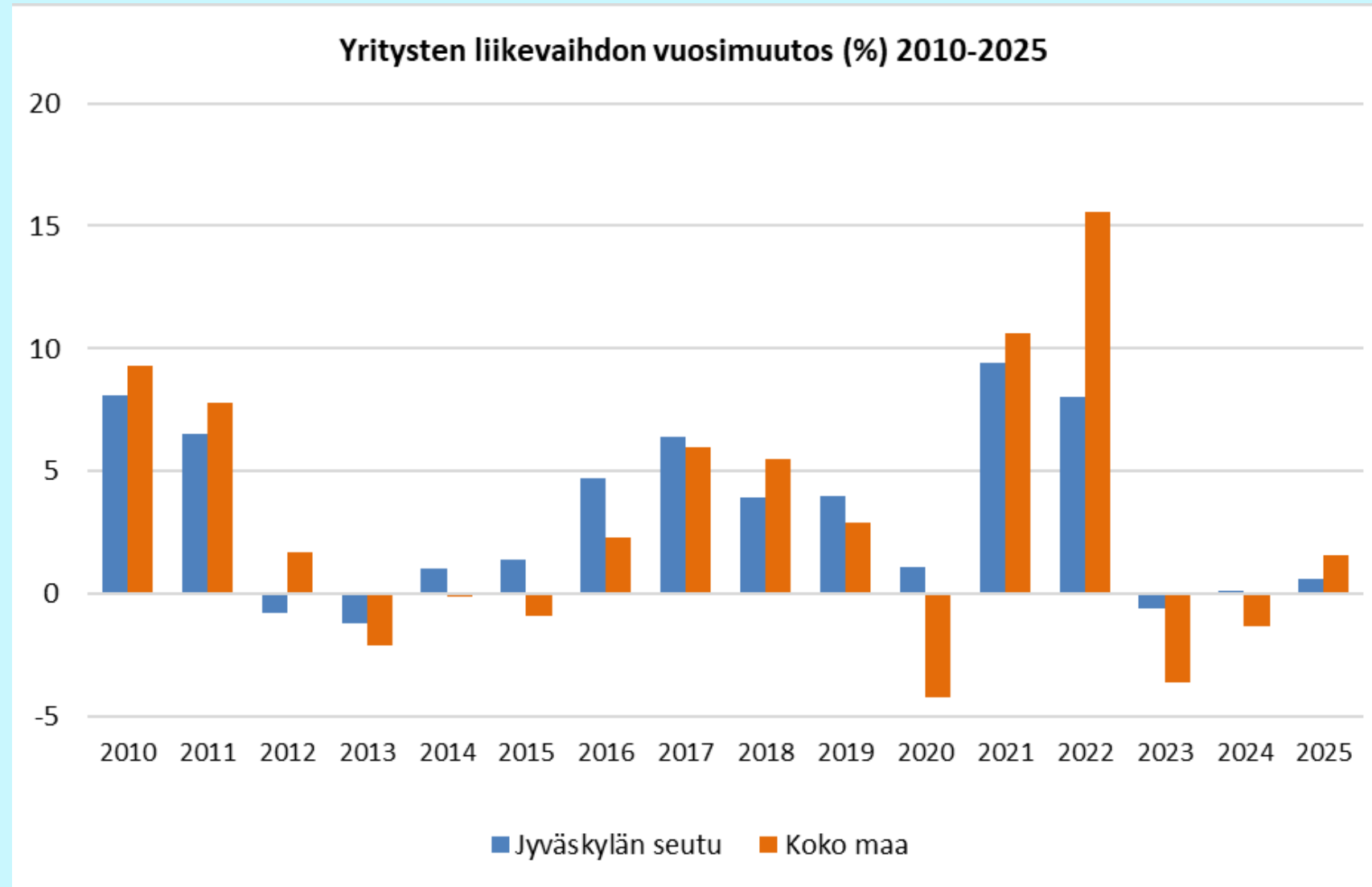
Henkilöstömäärän vuosimuutos, %



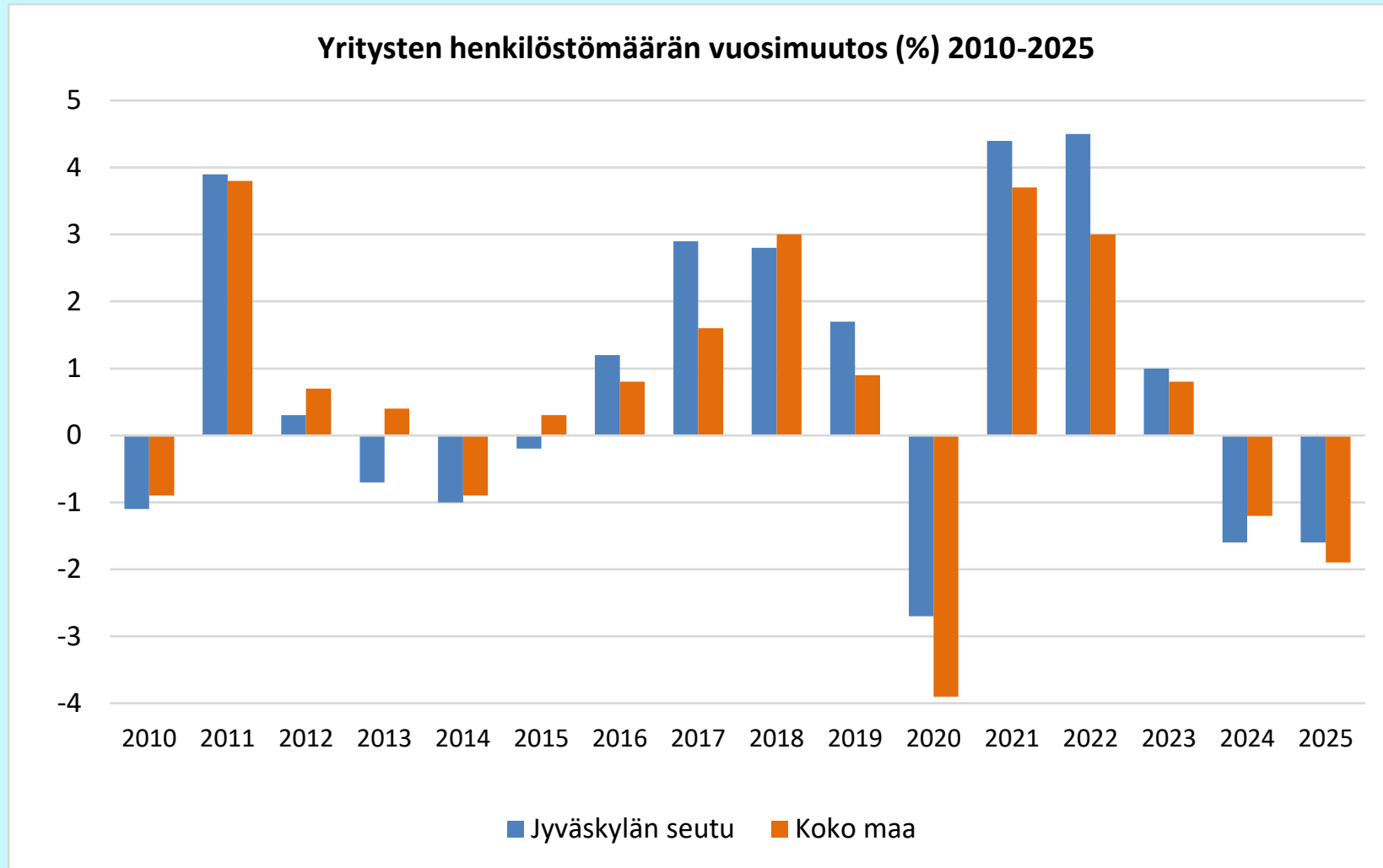
Keski-Suomen Aikajana I/2026: Yritysten liikevaihto ja henkilöstömäärä Jyväskylän seudulla

Jyväskylän seudulla yritysten yhteenlaskettu liikevaihto ylsi niukkaan 0,6 % kasvuun. Teollisuuden liikevaihto laski, kun taas muille päätoimialoille kirjattiin kasvua. Seudun yritysten yhteenlaskettu liikevaihto on pysynyt lähes ennallaan viimeiset kolme vuotta.

Yritysten henkilöstömäärä väheni vuonna 2025 1,6 % – edellisvuoden tahdissa. Lasku oli suurinta työvoimavaltaisilla rakentamisen ja yksityisten palveluiden aloilla.

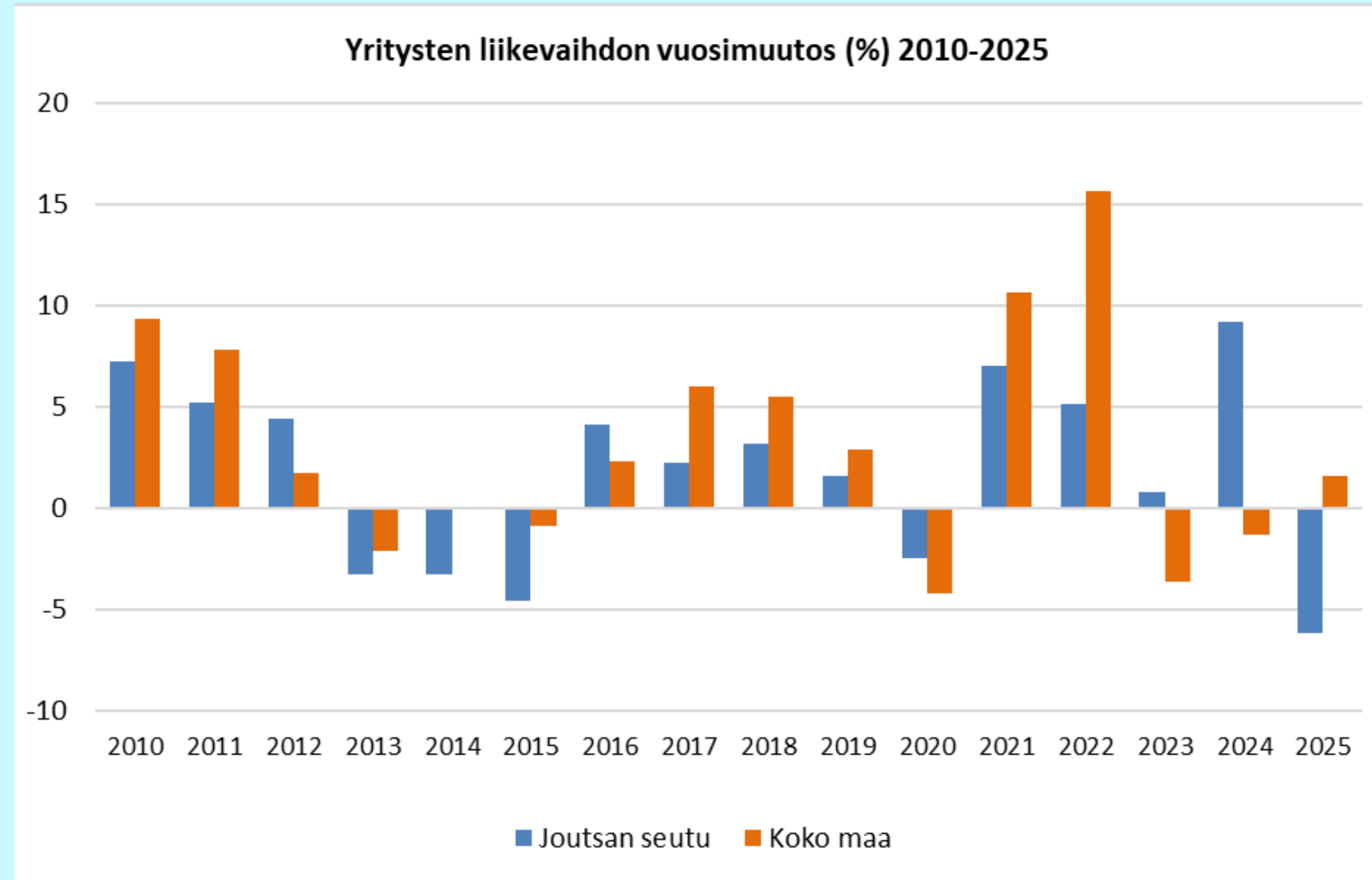


Lähde: Tilastokeskus, Asiakaskohtainen suhdannepalvelu

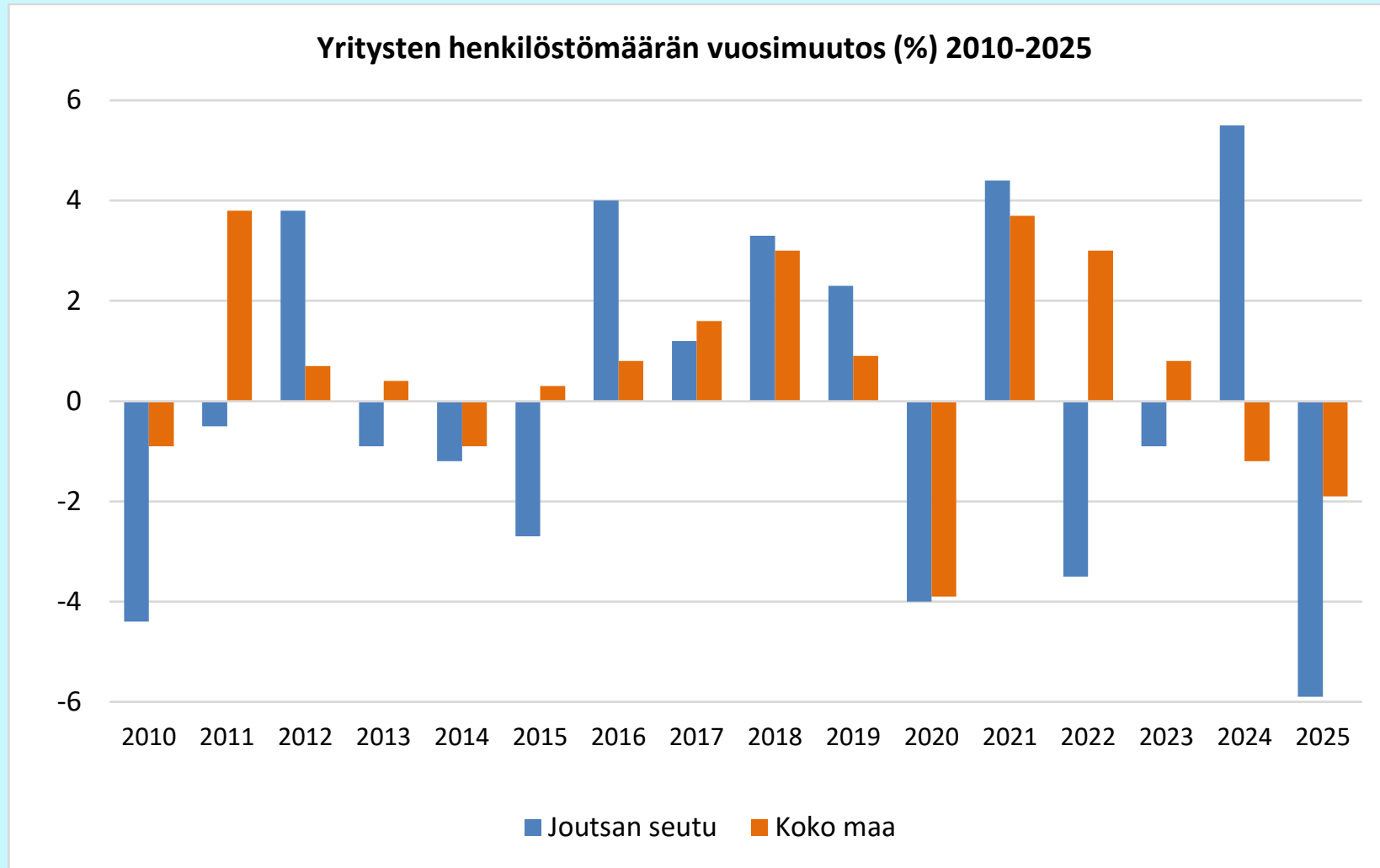


Keski-Suomen Aikajana I/2026: Yritysten liikevaihto Joutsan seudulla

Joutsan seudulla yritysten
yhteenlaskettu liikevaihto väheni 6,2
% ja yritysten henkilöstömäärä 5,9 %
vuonna 2025. Pienellä seudulla
vuosittaiset suhteelliset muutokset
voivat olla suuria.



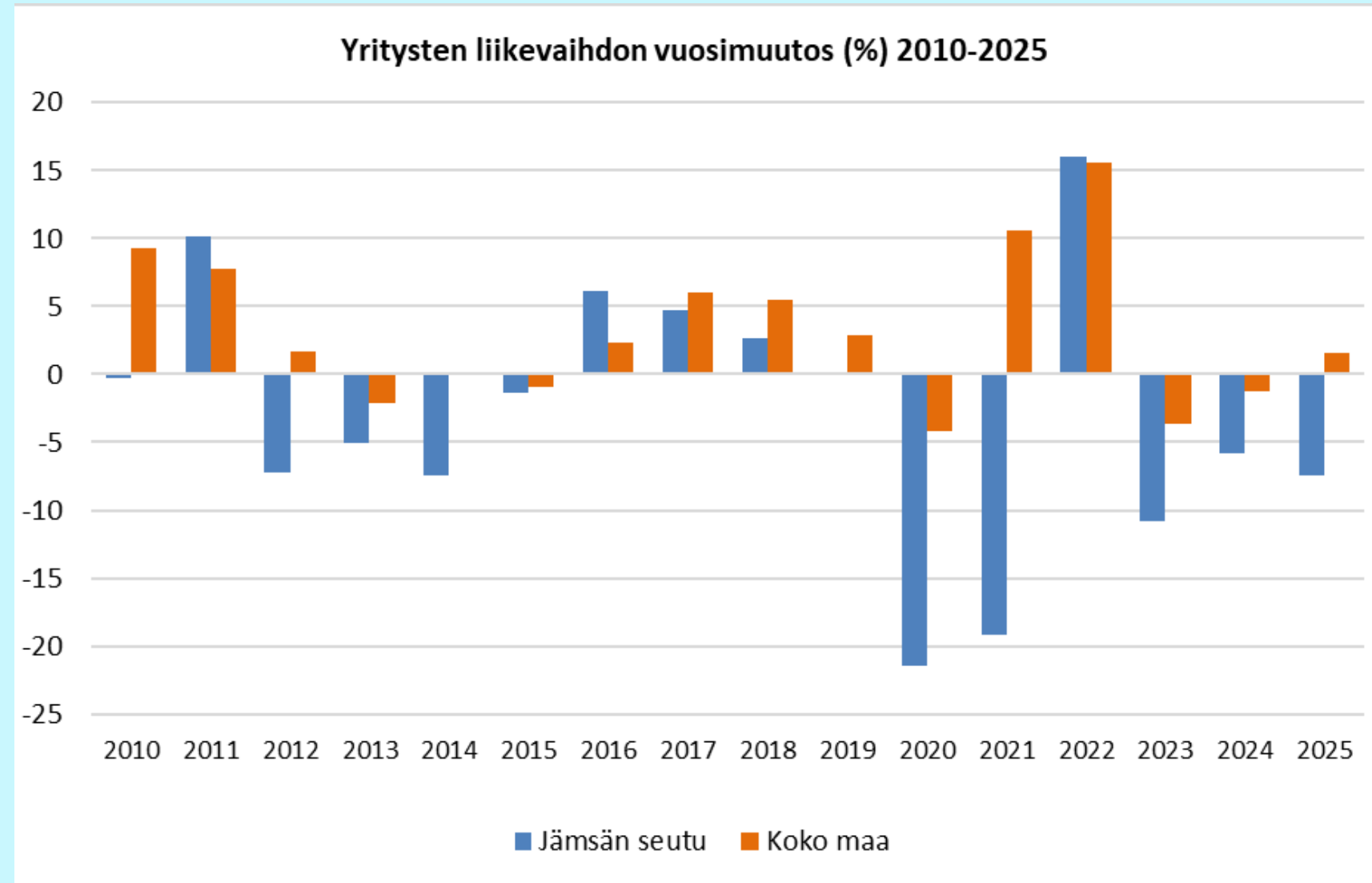
Lähde: Tilastokeskus, Asiakaskohtainen suhdannepalvelu



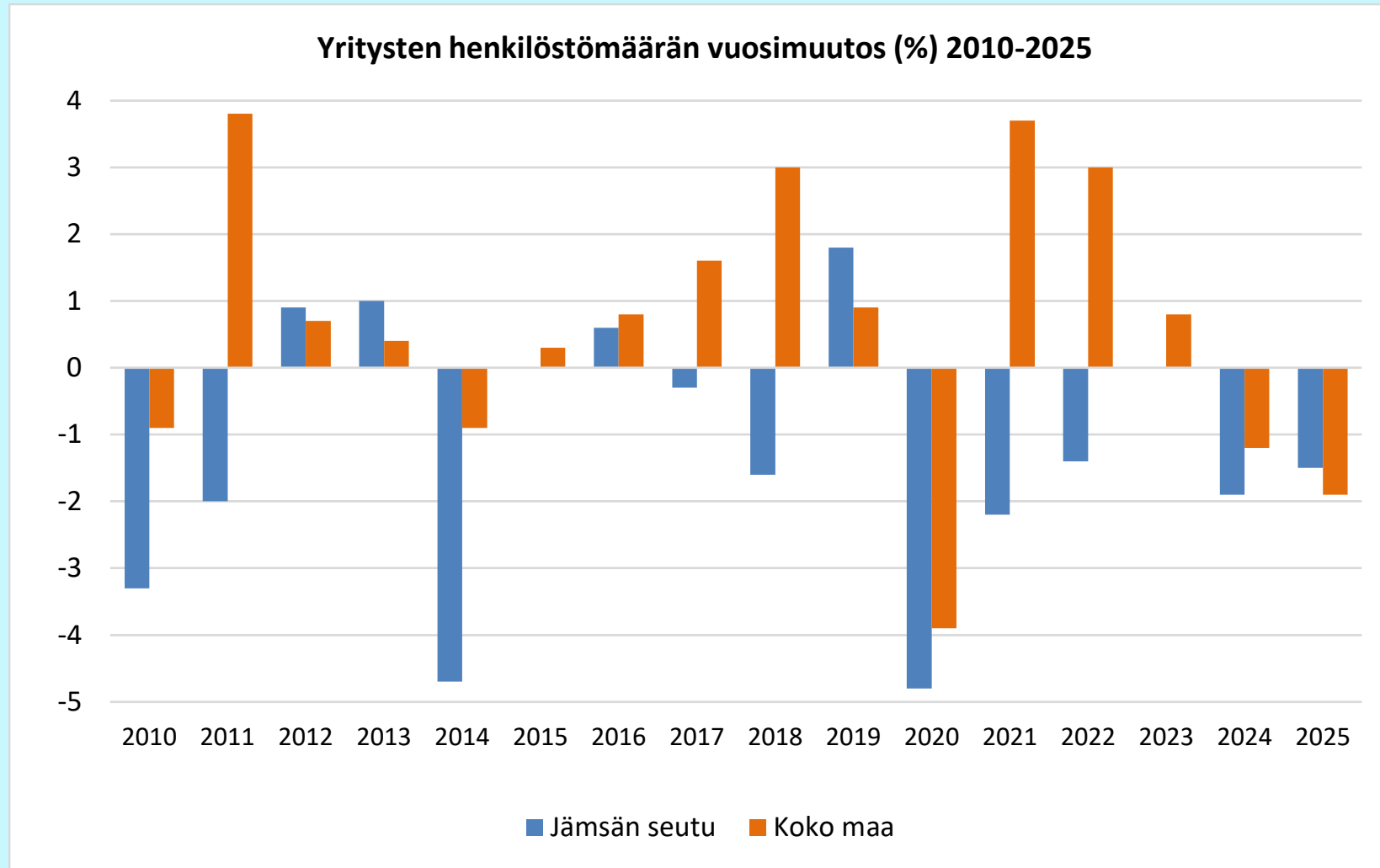
Keski-Suomen Aikajana I/2026: Yritysten liikevaihto Jämsän seudulla

Jämsän seudulla yritysten
yhteenlasketun liikevaihdon lasku
jatkuu kolmatta vuotta peräkkäin.
Vuonna 2025 liikevaihto väheni 7,4 %.
Laskua kertyi kaikilta päätoimialoilta.

Yritysten henkilöstömäärä laski 1,5 %.



Lähde: Tilastokeskus, Asiakaskohtainen suhdannepalvelu

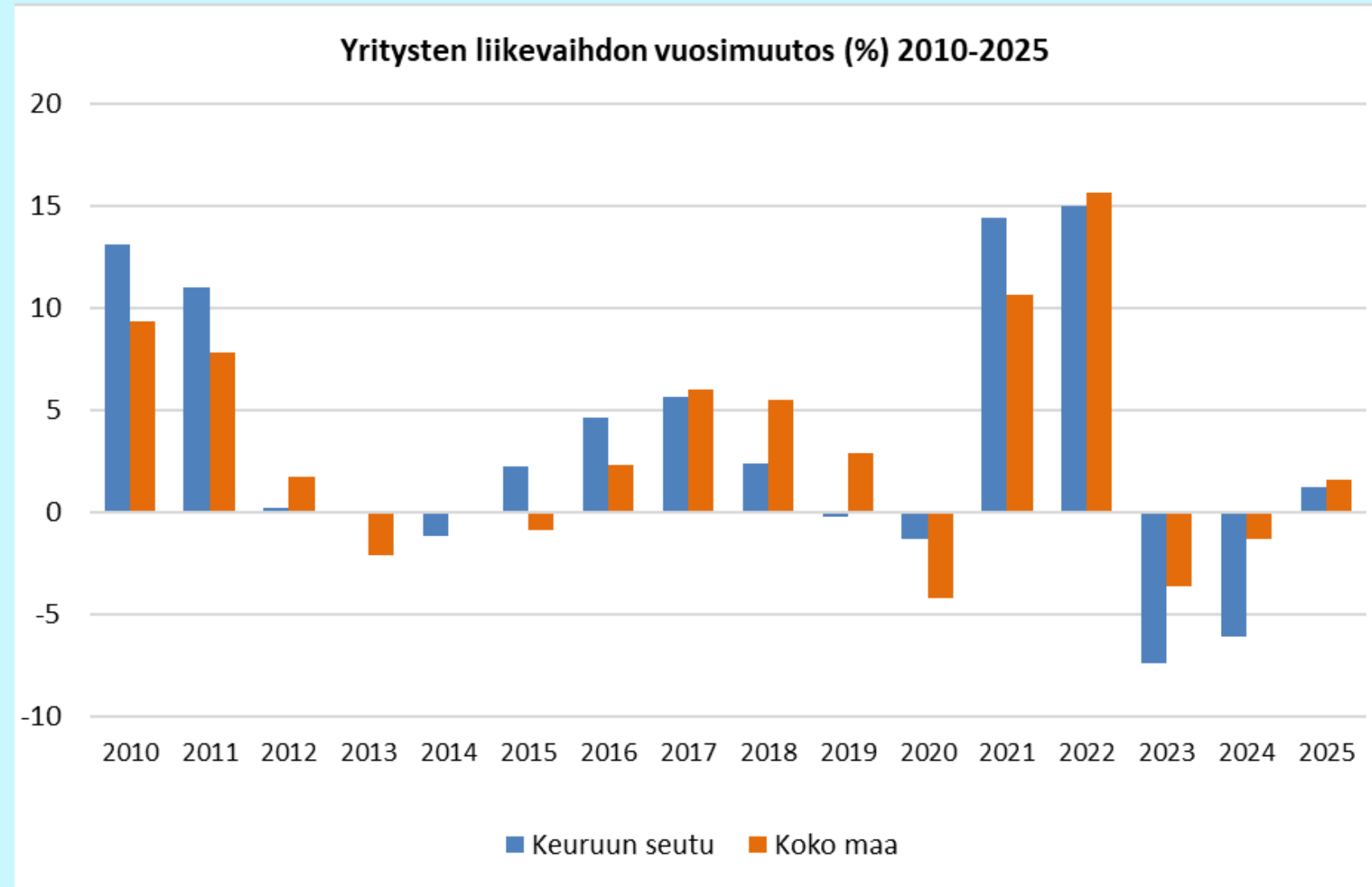


Lähde: Tilastokeskus,
Asiakaskohtainen suhdannepalvelu

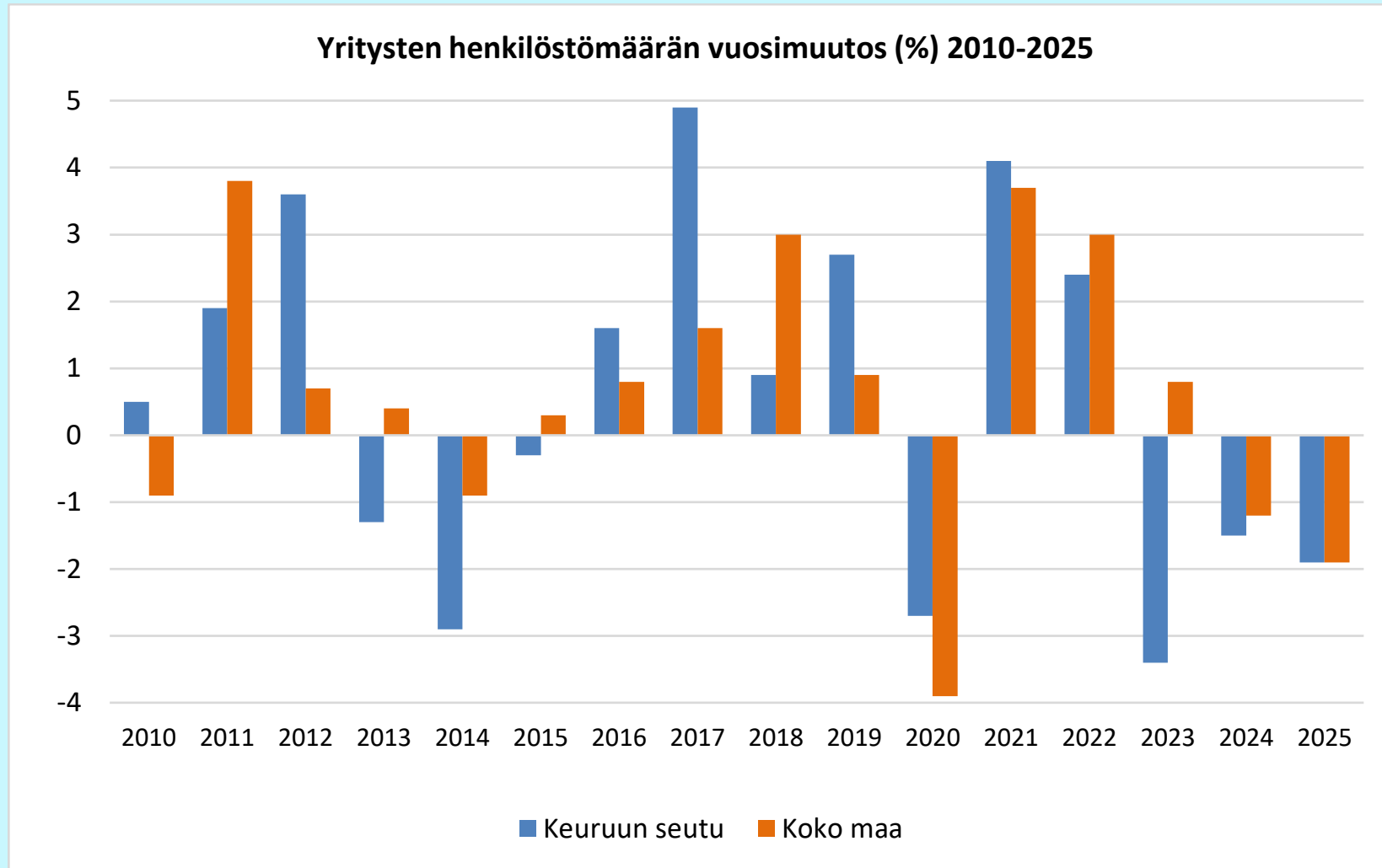
Keski-Suomen Aikajana I/2026: Yritysten liikevaihto Keuruun seudulla

Keuruun seudulla yritysten
yhteenlaskettu liikevaihto kääntyi
kahden reippaan laskuvuoden jälkeen
1,2 % kasvuun vuonna 2025.
Erityisesti teollisuuden hyvä kehitys
siivitti kasvua.

Yritysten henkilöstömäärä laski 1,9 %.



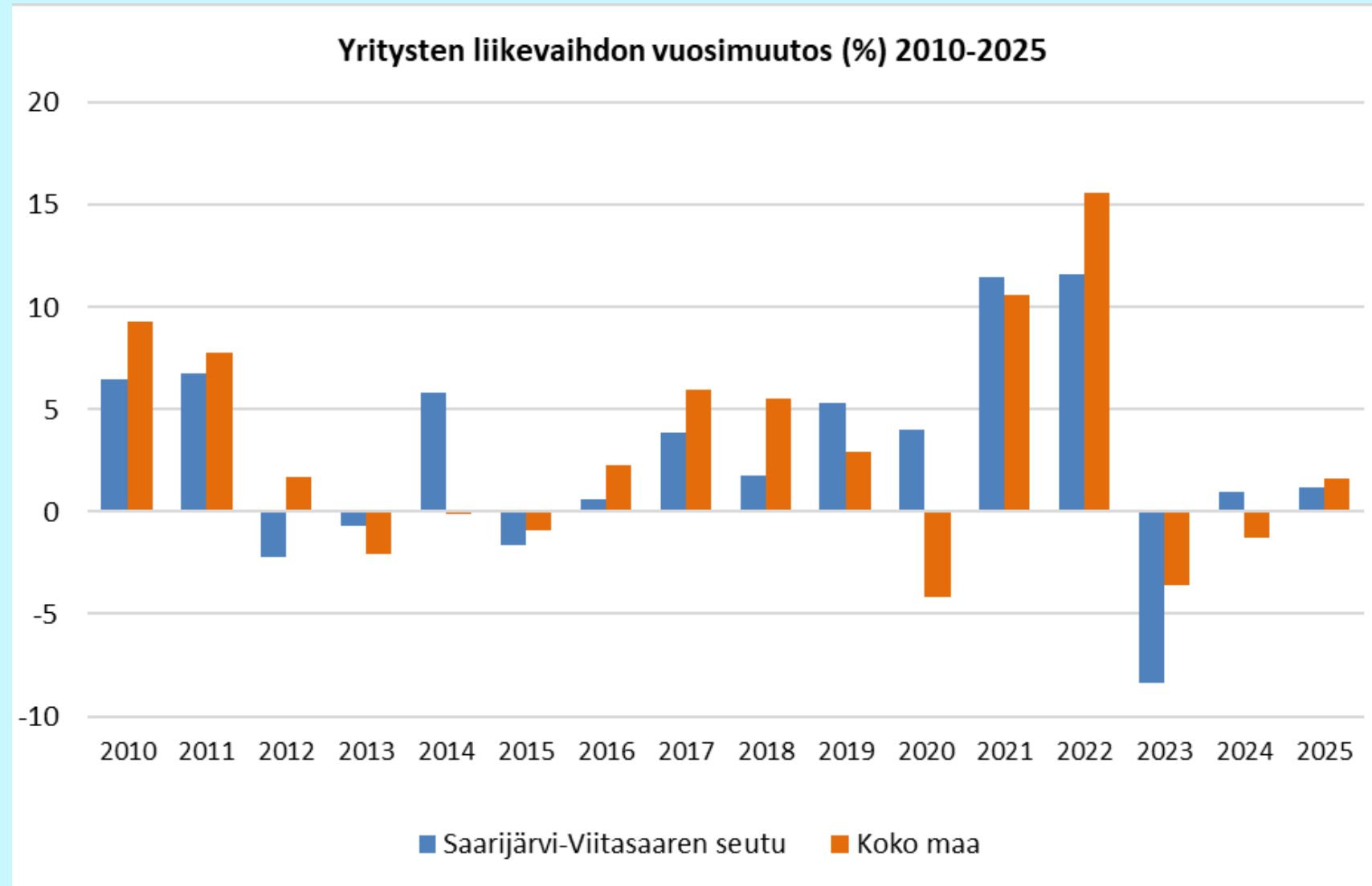
Lähde: Tilastokeskus, Asiakaskohtainen suhdannepalvelu



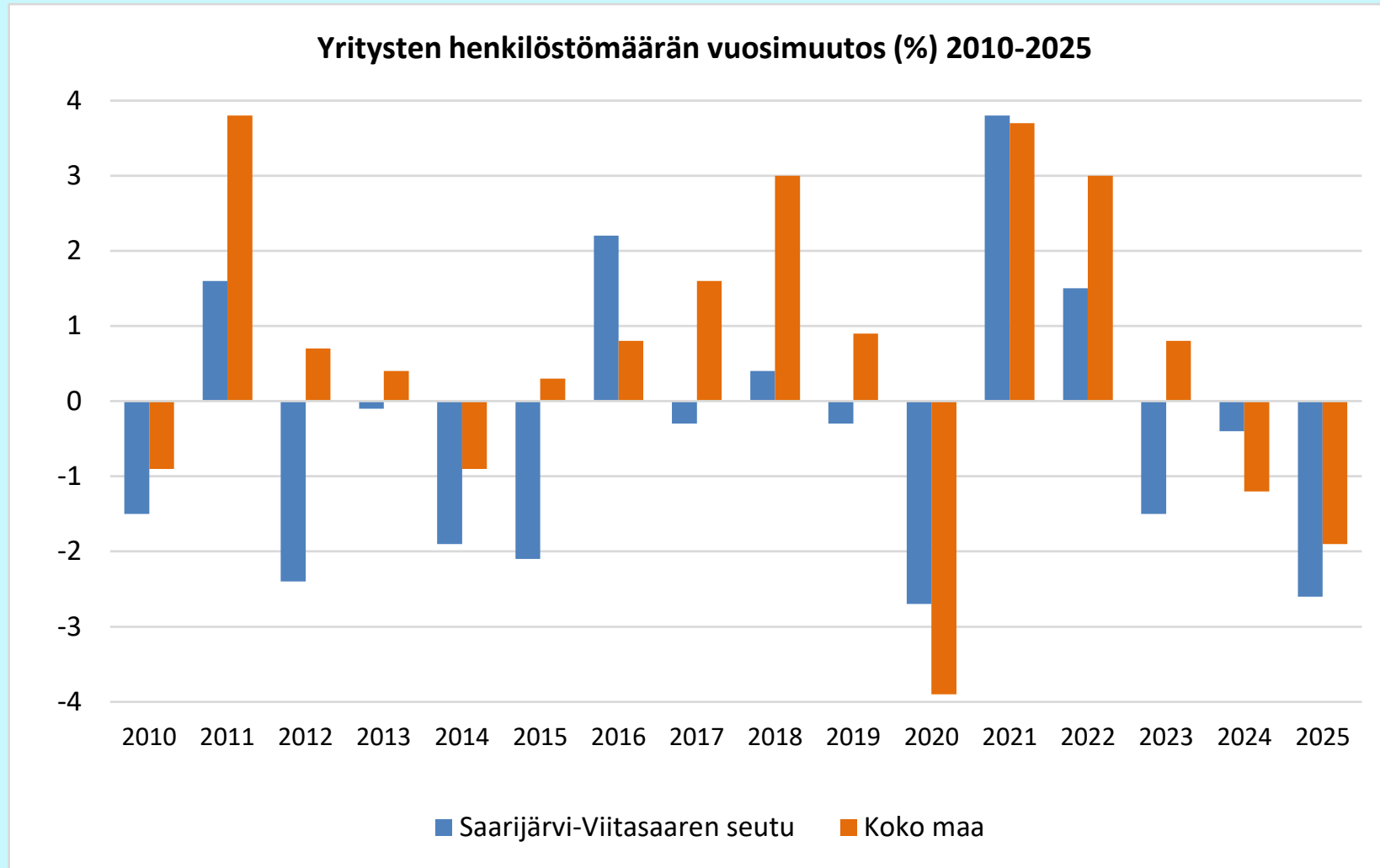
Keski-Suomen Aikajana I/2026: Yritysten liikevaihto Saarijärvi- Viitasaaren seudulla

Saarijärvi-Viitasaaren seudulla yritysten yhteenlaskettu liikevaihto kasvoi 1,2 % vuonna 2025. Kasvun käänne tapahtui jo vuoden 2024 jälkipuoliskolla.

Sen sijaan yritysten henkilöstön määrä laski 2,6 %. Henkilöstön väheneminen kiihtyi vuoden 2025 loppua kohden.



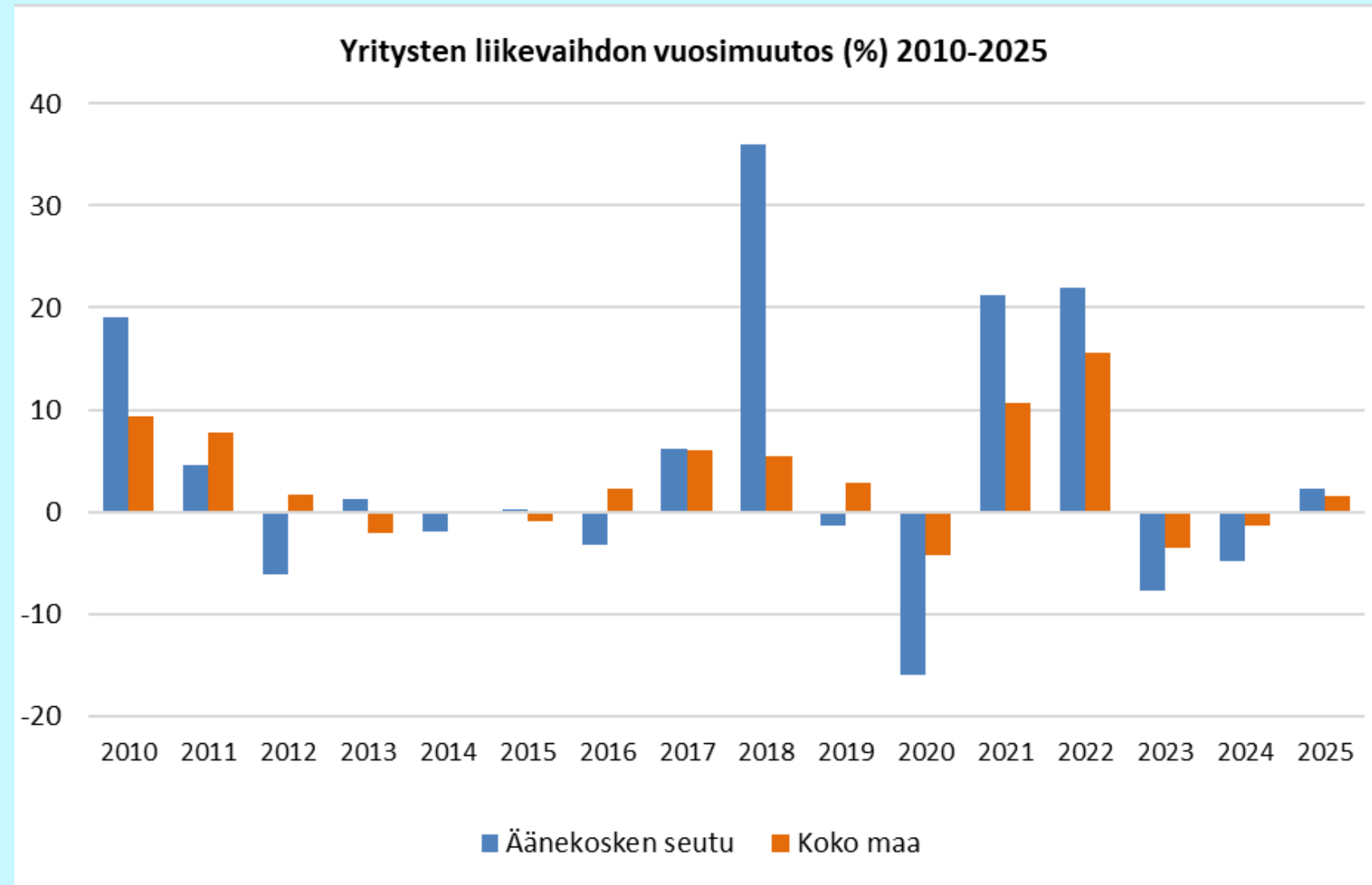
Lähde: Tilastokeskus, Asiakaskohtainen suhdannepalvelu



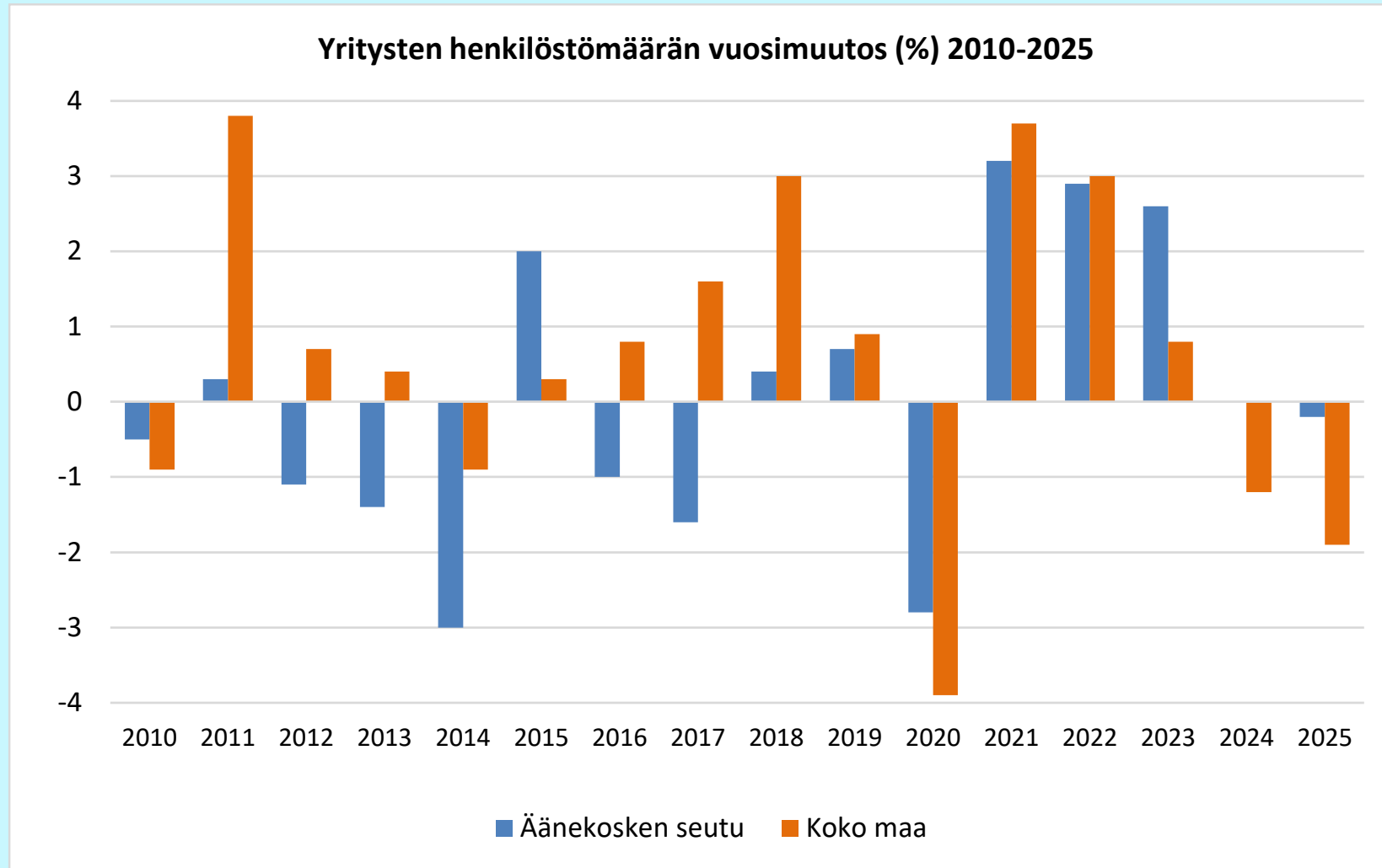
Keski-Suomen Aikajana I/2026: Yritysten liikevaihto Äänekosken seudulla

Äänekosken seudulla yritysten yhteenlaskettu liikevaihto kasvoi 2,3 % vuonna 2025. Kasvun taustalla oli erityisesti teollisuuden vahva ensimmäinen neljännes. Myös kaupan ala kehittyi suotuisasti.

Yritysten henkilöstömäärä kääntyi niukasti laskuun, -0,2 %. Teollisuudessa ja rakentamisen alalla henkilöstömäärän kehitys on ollut heikkoa.



Lähde: Tilastokeskus, Asiakaskohtainen suhdannepalvelu



Lähde: Tilastokeskus,
Asiakaskohtainen suhdannepalvelu

Lisätietoja
Keski-Suomen Aikajanasta:

Kirsi Mukkala
aluekehityspäällikkö
Keski-Suomen liitto
kirsi.mukkala@keskisuomi.fi

